



Laterna Magica Gids



Colofon

Deze gids betreft informatie over het huidige Laterna Magica en de ambities voor de toekomst.

Redactie Team Laterna Magica; specifiek Melle van Tricht, Marik Broere, Annette van Valkengoed.

Vormgeving Laurens Uilenbroek, Invloed Ontwerp.

Amsterdam, augustus 2018

Inhoudsopgave

| | |
|---|-----------|
| Voorwoord | 4 |
| 1 Inleiding | 6 |
| 2 Natuurlijk Leren met nieuwsgierigheid als bron | 7 |
| 2.1 Laterna Magica 0-18: verbinding als kracht | 7 |
| 2.2 Onze visie op leren | 8 |
| 2.3 Uitwerking van het onderwijsconcept | 11 |
| 2.4 Zorg voor kwaliteit | 15 |
| 3 Organisatiestructuur | 17 |
| 3.1 Bestuurlijke inbedding | 17 |
| 3.2 Personeel | 18 |
| 4 Ouderbetrokkenheid | 21 |

Voorwoord

Laterna Magica: nieuw onderwijs op nieuw land

Historie

Van toen naar nu

Laterna Magica opende haar deuren in 2007. Een korte beschrijving van onze ontstaansgeschiedenis:

Toen

Een integraal kindcentrum voor 0- tot 13-jarigen, dat was de wens van Skon Kinderopvang BV (nu Partou) en de nog op te richten basisschool Laterna Magica. De eerste gesprekken over inhoudelijke samenwerking startten bij de voorbereiding van de nieuwbouw op IJburg. Dat was in 2005. In het gebouw waren kinderopvang en een basisschool gepland. Laterna Magica koos voor Natuurlijk Leren. Skon was ook gecharmeerd van dit concept. Beide organisaties zagen kansen in een vergaande samenwerking en integratie tussen onderwijs en opvang. Een gebouw zonder traditionele lokalen dat inclusief aanbod zou gaan bieden.

Van school, kinderopvang en bso tot Integraal Kindcentrum (IKC)

Basisschool Laterna Magica startte in september 2007 op IJburg met het Natuurlijk Leren concept. Sindsdien is gewerkt in heterogene units en bieden we inclusief onderwijs: ieder kind krijgt onderwijs op maat. Skon bood vanaf de start buitenschoolse opvang in het gebouw, tot het ontstaan van het Integraal Kindcentrum in het najaar van 2011. De buitenschoolse opvang en kinderopvang maakt vanaf dat moment onderdeel uit van het integraal kindcentrum. Een integraal kindcentrum heeft één organisatie met één aansturing, gebaseerd op één missie en visie die sturend is voor alle professionals werkzaam binnen het IKC. In eerste instantie werd nog gewerkt vanuit de eigen achtergrond van Partou kinderopvang en STAIJ primair openbaar onderwijs.

Bestuurlijk naar één organisatie

Vanuit een samenwerkingsovereenkomst tussen de directie van Partou en het schoolbestuur STAIJ is vervolgens door STAIJ ingezet op een wijziging naar een nieuwe rechtsvorm. Een rechtsvorm waarbij ook bestuurlijk één organisatie kon ontstaan ten behoeve van de kinderopvang en het primair onderwijs bij Laterna Magica 0-18 jaar.

Nu

Laterna Magica heeft in 2016 de eerste plaats in de prijsvraag van de Gemeente Amsterdam 'Onze Nieuwe School' om met een nieuw onderwijsconcept te komen gewonnen met haar uitgewerkte idee om uit te bouwen naar 'Laterna Magica van 0-18 jaar'. In de jury namen deskundigen zitting vanuit de onderwijsraad, onderwijsinspectie, onderwijsrecht, onderwijsgeschillen, bestuur en leraar van het jaar (zie het volledige juryrapport¹). De prijs winnen betekent nog niet dat het idee kon worden uitgevoerd. Het stichten van een nieuwe vo-school is niet mogelijk en het stichten van een combinatie-school met primair en voortgezet onderwijs kan niet vanwege de bekostigingssystematiek en de gescheiden wettelijke regimes. Om het concept Laterna Magica 0-18 jaar uit te voeren heeft STAIJ contact gezocht met een VO bestuur. Indien dit traject positief verloopt kan LM 0-18 jaar gesticht worden. Daaropvolgend gaan wij m.b.t. LM 0-18 jaar ook de kinderopvang in eigen beheer nemen.

¹ www.obslaternamagica.nl/corp/downloads/2459.pdf



Toekomst

Door de verbinding/integratie van kinderopvang, primair onderwijs en voortgezet onderwijs wordt geregeld dat in de toekomst m.b.t. Laterna Magica 0-18 jaar bestuurlijk en praktisch gewerkt wordt vanuit:

- één organisatie
- één leiding
- één team
- één missie en visie
- integratie van onderwijs en opvang
- één communicatielijn met ouders
- één kindvolgsysteem

Inleiding

Laterna Magica werkt aan een leven lang leren voor de kinderen van vandaag en morgen. Wij willen een bijdrage leveren aan het ontwikkelen en groeien van mensen die waarde toevoegen aan de wereld. Daartoe bouwen we aan een basisvoorziening voor kinderen van 0-18 jaar.

Deze gids zet uiteen hoe Laterna Magica 0-18 eruit gaat zien. Een basisvoorziening, een campus, voor brede vorming en gepersonaliseerd leren. Voor kinderen/jongeren uit Amsterdam Oost van 0 tot 18 jaar. Waar maatwerk de standaard is. Kinderen bepalen zelf mede hun leerroute. Met hun nieuwsgierigheid als bron.

Deze gids is een combinatie van een gids voor kinderopvang, primair onderwijs en voortgezet onderwijs. De doelen waaraan we met elkaar werken, vanuit de wet kinderopvang en de onderwijswetgeving voor primair en voortgezet onderwijs, zijn geïntegreerd en komen in één gids aan bod. De meer praktische informatie vindt u in het ABC, in de bijlage van deze Laterna Magica-gids. Het huidige Laterna Magica is een vernieuwende campus op IJburg. Een basisvoorziening voor 0-18 jaar met een sociaal-constructivistische visie op leren en ontwikkelen: Natuurlijk Leren.

We zijn 52 weken per jaar open van 7:30 tot 18:30 uur. We zijn een leergemeenschap zonder klassen, jaargroepen en vaste methoden, maar met een sterke set waarden. Ieder kind is welkom. We gaan uit van dat wat een kind kan en leveren maatwerk. Ieder kind² heeft een eigen ontwikkelingslijn en portfolio. De begeleiding en ondersteuning is persoonlijk.

Er is nog geen evenknie in het Amsterdamse voortgezet onderwijs. Daarom richten we deze zelf

op en verbinden deze in een doorgaande lijn met één team en één leiding aan de bestaande campus. Zodat Laterna Magica 0-18 ontstaat.

Deze uitbreiding van 0-12 naar 0-18 jaar is zeer kansrijk. We hebben de ontwikkelkracht. Laterna Magica 0-18 levert al jaren kwaliteit ondanks onstuimige groei³. We vinden een goede balans tussen wat moet (civiel effect, leeropbrengsten die landelijk vergelijkbaar zijn) en wat we nog meer willen bereiken. Dat zijn: een brede ontwikkeling, betekenisvol leren, persoonlijke leerroutes waardoor elk kind tot leren komt, en eigen regie van de leerlingen over hun leren.

Het openbaar schoolbestuur STAIJ draagt de bestuurlijke verantwoordelijkheid voor de ontwikkeling van deze campus van de toekomst.

Laterna Magica 0-18 wordt een kleinschalig georganiseerde leergemeenschap voor alle leeftijden en niveaus. Onze ambitie is om te verbinden waar nu ontkoppelingen zijn in het onderwijssysteem. Met deze nieuwe VO-basisvoorziening creëren we voor onze kinderen een individuele, doorgaande ontwikkelingslijn. Voor de groeiende VO-leerlingen populatie in Amsterdam Oost bieden we een extra alternatief. Een VO-basisvoorziening voor Natuurlijk Leren. We verbeteren de toekomstkansen van kinderen door een goede combinatie van theorie en praktijk en door eerder te starten en later te selecteren op niveau en richting. In een leeromgeving die rijk is aan echte ervaringen en nieuwe media.

De tijd vraagt erom. De kinderen vragen erom. De coaches⁴ zijn er klaar voor.

Namens het team van Laterna Magica,
Annette van Valkengoed

² Voor de leesbaarheid gebruiken we in dit stuk overal de woorden kind en kinderen, ongeacht de leeftijd van de peuter / leerling / scholier / jongere. Waar 'hij' staat kunt u ook 'zij' lezen.

³ Inspectie van het Onderwijs (2014): Rapport van bevindingen stelselonderzoek 20132014 Laterna Magica, onderzoeksnummer 273944 d.d. 16 september 2014.

⁴ Voor de leesbaarheid gebruiken we in dit stuk over het woord coach voor zowel leerkracht, docent als pedagogisch medewerker. We werken met voornamelijk HBO en/of WO opgeleide coaches. Een coach kan bij Laterna Magica verschillende rollen aannemen: coach, begeleider, instructeur, trainer, vakexpert en regisseur.

Onderwijsconcept en -kwaliteit

Natuurlijk Leren met nieuwsgierigheid als bron

2.1 Laterna Magica 0-18: verbinding als kracht

In dit hoofdstuk vertellen we over onze missie, visie, ons onderwijsconcept en onze zorg voor kwaliteit.

Het huidige Laterna Magica is een vernieuwend kindcentrum (IKC) op IJburg. Een basisvoorziening voor 0-18 jaar met een sociaal-constructivistische visie op leren en ontwikkelen: Natuurlijk Leren zonder klassen, jaargroepen of methoden, maar met een sterke set waarden. Ieder kind is welkom. We gaan uit van dat wat een kind kan en leveren maatwerk. Ieder kind heeft een eigen ontwikkelingslijn en portfolio. De begeleiding en ondersteuning is persoonlijk.

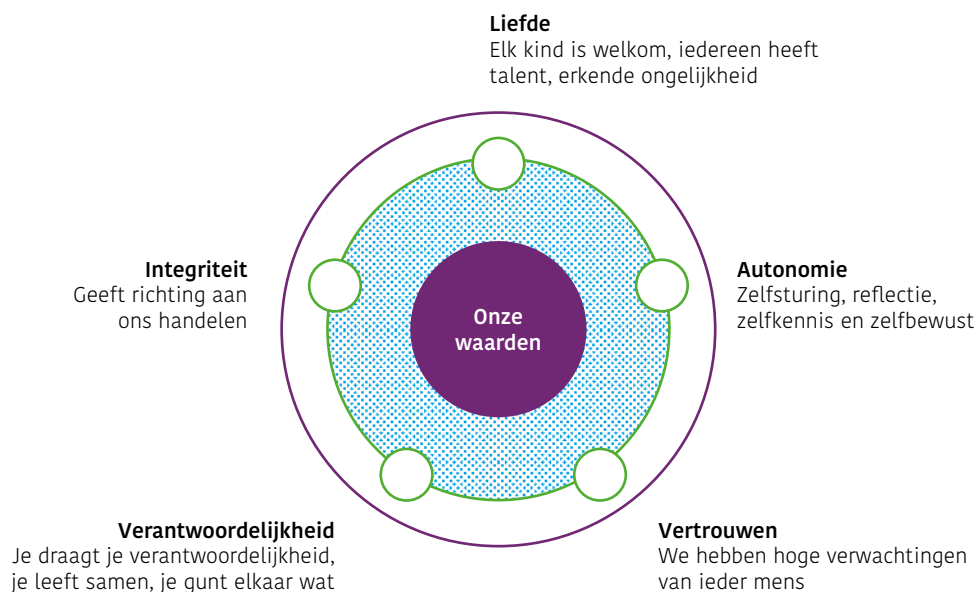
Voor jongere kinderen is spelen leren en leren spelen. Voor oudere kinderen geldt dit ook voor

onderzoeken, maken, uitproberen: door te oefenen als sociaal en scheppend wezen 'in en aan de wereld', leer je. Daarom vatten we ons concept samen onder de noemer: Natuurlijk Leren.

Onze missie: we benutten de nieuwsgierigheid van kinderen als bron voor leren en ontwikkelen, waardoor kinderen blijven leren en de toekomst kunnen uitvinden.

Onze waarden

Bij ons werken laten we ons in al ons handelen leiden door de volgende waarden:



Elke jongere die afscheid neemt van Laterna Magica 018 heeft een liefdevolle leergemeenschap ervaren waarin medewerkers aandacht hadden voor wie hij is. Hij heeft geleerd zichzelf te sturen en verantwoordelijkheid te nemen voor zijn ontwikkeling, anderen en voor zijn omgeving.

Ontdekken en uitbouwen waar je talenten liggen, opbouwen wat je interesse heeft en compenseren waar je minder goed in bent

Onze visie op onze campus als minimaatschappij: iedereen hoort erbij en verschillen zijn een rijke bron voor ons handelen. De campus is een plek met vrije ruimte, met de rust om elkaar te ontmoeten en uit te vinden wie en hoe je bent en wat je wilt worden. Vanuit een breed aanbod aan onderwijs en vorming, in onderwijs dat levensecht is, geven we de kinderen regie op zijn eigen ontwikkeling. Met doorgaande ontwikkelingslijnen en met maatwerk in leerroutes. Kinderen ontmoeten hier de wereld en maken samen de wereld.

Elke professional binnen Laterna Magica 0-18 jaar leert en ontwikkelt en stelt zich bij ieder kind de vraag: wie ben jij en wat heb je nodig om je positief te ontwikkelen?

Om optimale ontwikkelingskansen voor ieder kind is het Laterna Magica 0-18 te doen. We werken ons concept met een systemische aanpak uit. Onze ambitie is om vijf verbindingen te creëren waar nu soms sprake is van ontkoppeling. Door deze ontkoppelingen krijgen kinderen nu onvoldoende kansen zichzelf ten volle te ontwikkelen.

Het gaat ons om het herstel van de volgende verbindingen:

1. Tussen onderwijsinhouden, door één visie op het stimuleren en volgen van brede kwalificatie, socialisatie en persoonsvorming;
2. Tussen formeel, binnenschools leren en (informeel) leren door het curriculum vakoverstijgend en verbonden met de wereld in te richten;
3. Tussen kinderopvang, primair en voortgezet onderwijs in een doorgaande lijn en zonder vroegtijdige selectie door de natuurlijke ononderbroken groei van kinderen als uitgangspunt te nemen;
4. Tussen opleiden en professionaliseren, door werkplekleren en teamleren centraal te stellen.
5. Tussen kinderen die onderling veel verschillen en hun omgeving, door selectie af te wijzen en onderwijskundig maatwerk en sociale inclusie na te streven.

2.2 Onze visie op leren

Ons sociaal-constructivistisch onderwijsconcept heet Natuurlijk Leren.

Zelfsturing ontwikkelen

We geven kinderen eigenaarschap over hun leerproces en organiseren dit coöperatief. Niet alleen omdat dit motiverend is. Vooral omdat het ontwikkelen van communicatieve zelfsturing een belangrijk doel van ons onderwijs is. Communicatieve zelfsturing waarbij je jezelf leert sturen én daarbij in verbinding blijft met je sociale omgeving. Belangrijk voor je persoonsvorming, voor je vermogen tot samen leven en in je toekomstige beroep. Kinderen leren reflecteren, kritisch denken, krijgen daarom veel te kiezen en worden bij die keuzes goed begeleid. De wereld verandert snel. Alleen feiten leren heeft geen zin meer. Zinvoller is om de kinderen te leren omgaan met onzekerheden, bronnen te bestuderen en te weten wat die waard zijn. Leren hoe ze hun kennis en vaardigheden wendbaar in kunnen zetten en voortdurend kunnen ontwikkelen. Multimedia vormen bij ons een belangrijk hulpmiddel om deze vaardigheden te oefenen.



Wendbare kennis en vaardigheden: waar je in een heel andere levens- contexten nog steeds over beschikt

Onderzoekend leren

Essentieel in een Natuurlijk Leren omgeving is de ruimte en tijd die kinderen krijgen voor spel en onderzoek. Ze werken samen aan complexe grote 'vragen', 'klussen' en 'prestaties'. Prestaties zijn realistische opdrachten, die uitnodigen tot ontdekken en onderzoeken en aan de hand waarvan nieuwe kennis, ervaringen en praktijken geleerd worden. Hoe reëler de klus of opdracht, hoe groter de motivatie en de transferwaarde naar andere

contexten. Kinderen kiezen onderwerpen en maken onderzoeksplannen, die ze uitvoeren en waarover ze verslag doen⁵.

Technologieën als 3D printers en allerhande elektronica zijn volop beschikbaar. Kinderen gebruiken deze gereedschappen op creatieve wijze. De afstand tussen een idee en een product is klein. Kinderen zijn onderzoekers, ontwerpers, 'makers' en uitvinders. Kinderen leren onafhankelijk creatief denken, zelf oplossingen zoeken, geloven in de eigen mogelijkheden. De ultieme opbrengst is dat kinderen gelukkig zijn, creatieve zelfsturende mensen worden die zichzelf doelen stellen en moeite doen om die doelen te halen. Mensen die bovendien verantwoordelijkheid nemen voor zichzelf, hun omgeving en hun rol in de wereld.

⁵ Onderzoekend leren biedt kinderen verdieping en rijke inzichten in de wereld. Dit is alleen mogelijk als er voldoende basiskennis (waaronder woordenschat) is. Dit voorliggende oppervlakkig leren is meer gebaat bij didactische vormen zoals instructie, dialoog, begeleide oefening, zelfstandige en coöperatieve verwerking. Hier houden we in ons onderwijs terdege rekening mee. Zie bijvoorbeeld www.youtube.com/watch?v=YUooOYbgSUG van John Hattie.

De wereld verandert snel, wij leren kinderen omgaan met onzekerheden

Leren in een leergemeenschap

Kinderen werken in verschillende groepjes binnen hun heterogene unit van gemiddeld 100 kinderen (uitgezonderd unit 0-3 jarigen). Kinderen werken en leren samen in een leergemeenschap. De coaches doen dit ook.

Gelukkige mensen, die zichzelf doelen stellen

In Laterna Magica onderwijzen, ontwikkelen, ontwerpen, begeleiden, coachen en onderzoeken coaches samen. Ze zetten een hoge mate van pedagogische tact, didactiek en vak kennis in en houden elkaar scherp door elkaar aan het werk te zien en constant te reflecteren. Ze leren van de kinderen en van elkaar. We gaan daar in het hoofdstuk over organisatiestructuur en personeelsbeleid verder op in.

Laterna Magica werkt voornamelijk vanuit sociaal constructivisme, maar is niet rigide. Onze aanpak is telkens afhankelijk van het soort kennis dat centraal staat. In het schema in deze paragraaf laten we zien hoe curriculum, didactiek, leerpsychologie en teamrollen bij ons samenhangen.

Maatwerk is standaard

Het motief voor Laterna Magica 0-18 jaar is het vergroten van ontwikkelingskansen voor ieder kind. Met de ontschotting, de doorgaande ontwikkelingslijn 0-18 jaar, één visie en één team bestrijden we maatschappelijke segregatie. Maatwerk is onze standaard. We verminderen leer en ontwikkelingsachterstanden en vergroten mogelijkheden voor kinderen met een ontwikkelingsvoorsprong. Vandaar dat ieder kind een eigen ontwikkelplan heeft met een persoonlijke doorgaande ontwikkelingslijn zonder barrières van jaargroepen of meetlat ten opzichte van gemiddelden. Elk persoonlijk programma kent op het kind afgestemde verplichte onderdelen en zelf gekozen onderdelen met aandacht voor 'het hele kind'. We verbinden de mogelijkheden tot brede vorming in gezin, school, buitenwereld en de virtuele wereld. In elke unit maken (zorg-) experts deel uit van het interdisciplinaire team. Uit onze resultaten blijkt dat we over de volle breedte slagen in onze opzet voor de 0-12 jarigen, dat zetten we door naar 0-18 jaar.⁶

| Soort kennis | Leerpsychologische stroming | Activiteit | Tijd/traject | Rol team |
|---------------------|-----------------------------|---|--|--|
| Inzichten | Sociaal-constructivisme | Spelen, ontdekken, onderzoeken, ervaren, reflecteren, analyseren | Tot mentaal model is opgebouwd, één inzicht tegelijk | Begeleider, coach, loods |
| Feiten | Cognitivism | Studeren, navragen, redeneren, oefenen om te onthouden, maar steeds in betekenisvolle context | Niet relevant, op elk moment, elke plaats | Toezichthouder, uitlegger, instructeur |
| Vaardigheden | Behaviourisme | Doen, nadoen, toepassen, trainen | Intensief, in tijd geconcentreerd | Trainer, feedbackgever |

Verschillende soorten kennis vragen om een andere aanpak (Ros, 2005).

⁶ Rapport van bevindingen stelselonderzoek Laterna Magica, Onderwijsinspectie september 2014.

2.3 Uitwerking van het onderwijsconcept

Bij het werken aan kwalificatie vormen de kerndoelen van het primair onderwijs en voortgezet onderwijs ons startpunt. We bieden deze kerndoelen niet verspreid over aparte vakken, maar in samenhangende inhouden aan.

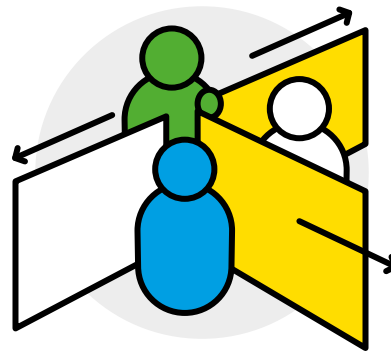
Leren om bij te dragen aan vrede, democratie, duurzaamheid, mensenrechten

Kernconcepten

Die inhoudelijke samenhang ontleen we niet alleen aan de levensechte opdrachten (prestaties) en onderzoeksvragen, maar ook aan het werken vanuit kernconcepten.⁷ Dat zijn samenhangende, grote kennisconcepten waarbij het opbouwen van inzicht in de wereld centraal staat. Dit ordeningskader voor een dekkend aanbod van de kerndoelen is inmiddels in de praktijk van enkele vernieuwingscholen in zowel het primair onderwijs als het voortgezet onderwijs beproefd.

De basisvakken Nederlands, rekenen/wiskunde en Engels bieden we voor wie dat nodig heeft niet alleen integraal maar ook cursorisch aan. In de bovenbouw zijn ook de eindexameneisen per schoolsoort richtinggevend. Naast de traditionele cognitieve leerdoelen nemen metacognitieve doelen zoals creativiteit, samenwerking, kritisch denken en ICT-geletterdheid een centrale plaats in. Vaardigheden die je alleen door samenwerking met anderen ontwikkelt. Samenwerkend leren draagt bij aan socialisatie en is bewezen effectiever.⁸ In de nieuwe basisvoorziening komen vijf innova-

ties samen die we op een systemische manier verbinden. Hieronder beschrijven we die aan de hand van de vijf verbindingen die we willen herstellen. Zodat elk kind zich breed kan ontwikkelen langs een persoonlijke leerroute.



Verbinding 1: één visie op het stimuleren en volgen van brede vorming

Brede vorming

De kern van het concept van Laterna Magica 018 is brede vorming. In de persoonlijke leerroutes streven we naar de balans tussen kwalificatie, socialisatie en persoonsvorming.⁹ De tienerjaren zijn voor je identiteitsontwikkeling de belangrijkste jaren van je leven: je ontdekt wie je bent en hoe je kunt worden. Bij Laterna Magica werk je aan wereldburgerschap en interculturele vaardigheden. Je leert hoe je kunt bijdragen aan vrede, democratie, duurzaamheid en mensenrechten (Unesco-doelen).¹⁰ Ook haal je een prima (start)kwalificatie voor je vervolgopleiding of beroep.

⁷ Een goede basispublicatie over kernconcepten is Ros, A: Werken met kernconcepten (2007). Voor het VO heeft Harry Gankema veel uitgewerkt in losse materialen.

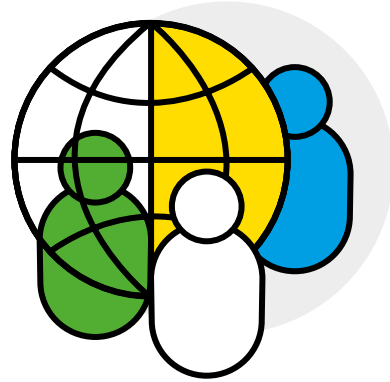
⁸ Er zijn overtuigende en zeer omvangrijke metaanalyses van onderwijsonderzoek die aan samenwerkend leren een sterk effect toekennen. O.a. Hattie, John (2012): Visible Learning. Uitgegeven in Nederland onder de titel 'Leren zichtbaar maken', uitg. Abimo/Bazalt. Van Robert J. Marzano is de metastudie 'Wat werkt op school, research in Actie, uitg. Bazalt 2007.

⁹ Biesta, G.J.J. (2012): Goed onderwijs en de cultuur van het meten. Den Haag, uitg. Boom/Lemma.

¹⁰ Zie www.unesco.nl/onderwijs.

De tien kernconcepten die samenhang brengen in de vakken en domeinen:

- 1 **Energie.** Waarom werkt iets? (natuurkunde, scheikunde, techniek);
- 2 **Materie.** Waar is het van gemaakt? (natuurkunde, scheikunde, techniek);
- 3 **Groei & leven.** Wat is leven en hoe ontwikkelt iets? (biologie, natuurkunde, aardrijkskunde, filosofie);
- 4 **Evenwicht & kringloop.** Waarom zien we steeds hetzelfde patroon? (biologie, natuurkunde, scheikunde, aardrijkskunde, filosofie);
- 5 **Macht & regels.** Wie is de baas? (geschiedenis, staatsinrichting, sociale wetenschappen, economie);
- 6 **Binding.** Bij wie hoor ik? (geschiedenis, staatsinrichting, wereldoriëntatie, sociale wetenschappen, economie);
- 7 **Communicatie.** Hoe druk ik me uit in eigen en andere taal? Hoe selecteer ik informatie en maak ik gebruik van media? (mens en maatschappij, techniek, (klassieke) talen);
- 8 **Tijd & ruimte.** Hoe ontstaat tijd? Hoe groot is onze aarde? (aardrijkskunde, natuur en sterrenkunde, wiskunde, biologie, filosofie);
- 9 **Kracht & golven.** Hoe sterk is iets? (natuurkunde, wiskunde);
- 10 **Grote ideeën.** Wat zijn ideeën die de wereld veranderen? (geschiedenis, wetenschap, religie en filosofie).



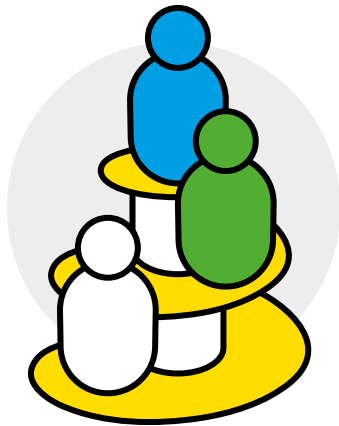
Verbinding 2: het curriculum verbonden met de wereld, 52 weken per jaar

Betekenisvol leren verbindt 'binnen' en 'buiten'

Laterna Magica 0-18 biedt naast een breed en samenhangend curriculum ook een rijke leeromgeving. Schools en informeel leren zijn er met elkaar verbonden. Sport, creatief en kunstzinnig werk, natuurervaringen, reële werkervaringen: ze lopen door het dagelijks aanbod heen. Een campus waar je 's ochtends, 's middags of 's avonds sport, creëert, werkt of leert. Omdat spelen en leren in elkaars verlengde liggen.

Levensrecht onderwijs is betekenisvol voor kinderen Dat voedt hun motivatie

Deze jonge *homo ludens* kan terecht op een Laterna Magica waar je onder meer kunt spelen, sporten, dansen, toneel spelen, muziek maken en studeren. De ontdektuin waar je met zand en water kunt spelen, de dieren die je kunt verzorgen, de snoezelruimte waar al je zintuigen geprikkeld worden. De kantine/keuken is tevens restaurant waar je als leerling werk en leerervaring opdoet. Kinderen worden gevormd door bij te dragen aan de wijk, door te werken in een werkplaats, in de bibliotheek, repaircafé, theater, sportschool en moestuin. Zo creëren we een extra rijke leeromgeving voor alle leeftijden waarin authentieke leertaken goed georganiseerd zijn. Je ontwikkelt al werkend je kennis en vaardigheden op een wendbare manier.



Verbinding 3: de natuurlijke ononderbroken groei van leerlingen als uitgangspunt

Groepering en uitstel van ‘determinatie’

We maken een punt van de doorgaande lijn tussen kinderopvang, primair onderwijs en voortgezet onderwijs, omdat we de zwakte van de grote overgangen niet accepteren.¹¹ Laterna Magica 0-18 groepeert heterogeen, maar houdt ook rekening met de kenmerken van een leeftijdsgroep en de behoefte aan kleinschaligheid. Groepering vindt plaats afhankelijk van de leertaak: heterogeen, naar interesse en thema, naar taak klasse/moeilijkheidsgraad. Wij organiseren ons onderwijs en ontwikkelingsaanbod in units, minischooltjes, van honderd leerlingen (en 50 voor de 0-3 jarigen). De leeftijdsgrenzen zijn globaal 0-3 jaar, 3-7 jaar, 7-10 jaar, 10-14 jaar, 14-18 jaar. Eerder starten én later selecteren vergroot de kansen van kinderen op talentontwikkeling naar vermogen aanzienlijk. Dit laat internationaal vergelijkend onderzoek zien.¹²

Leren verbanden leggen, inzichten te verwerven en verschijnselen in natuur en maatschappij te verklaren

Ononderbroken groei door persoonlijke leerroutes

Laterna Magica 0-18 maakt arrangementen waarbij elk kind samen met zijn ouders en de coach zijn eigen brede leerroute kan ontwerpen en volgen. Ondersteuning is op maat beschikbaar, elk kind heeft zijn eigen ontwikkelplan met een persoonlijke leerroute.

Wij starten eerder en selecteren later

Het aanbod is voor alle kinderen op hun eigen niveau toegankelijk. Kinderen maken via levens-echte opdrachten kennis met onder meer techniek, gezonde voedselverwerking, ‘grote ideeën’ en klassieke talen. Als dit aansluit bij hun leervragen lopen kinderen stage bij of volgen workshops met jongere of oudere leerlingen. Een andere mogelijkheid is dat kinderen zelf workshops geven en zo bewijsstukken van hun leeropbrengsten verzamelen. In een digitaal portfolio volgen kinderen hun eigen vorderingen en plannen hun leerroute samen met hun coach. Ze kunnen daarbij een beroep doen op experts.

In een (digitaal) portfolio houden kinderen hun eigen vorderingen bij en plannen hun persoonlijke leerroute met hun coach

Alle kinderen, vanaf 0 jaar, hebben een portfolio. Bij deze jonge kinderen houdt de coach, in samenwerking met ouders, het portfolio bij. Naarmate kinderen ouder worden komt de verantwoordelijkheid voor het portfolio steeds meer bij het kind zelf te liggen. Kinderen worden hierin begeleid. Moderne media ondersteunen de persoonlijke leerroute van

¹¹ We bouwen in ons ontwerp onder meer voort op de adviezen van de Onderwijsraad: ‘Een onderwijsstelsel met veerkracht’, december 2014 en ‘Een eigentijds curriculum’, mei 2014.

¹² Zie ook het interview met de toonaangevend reviewwetenschapper John Hattie ‘Luister naar je leerlingen’, dagblad Trouw, 12 november 2015.

de oudere kinderen. We gaan de mogelijkheden van e-learning benutten. We zien in de toekomst kinderen die thuis instructievideo's van coaches terugkijken (bijvoorbeeld op spellinggebied) en naar Laterna Magica komen om gezamenlijk aan opdrachten/prestaties te werken. Oudere kinderen kunnen in de toekomst open digitale colleges, *massive open online courses* (mooc's) volgen. Educatieve games en het zelf leren programmeren daarvan maken het leren nog motiverender. Multimediale apparatuur en ipads horen bij de leeromgeving en ondersteunen de persoonlijke leerroutes. De coaches maken gebruik van Learning Analytics om analyses te maken, onderwijs op maat te geven en kinderen specifiek te coachen en te begeleiden.¹³

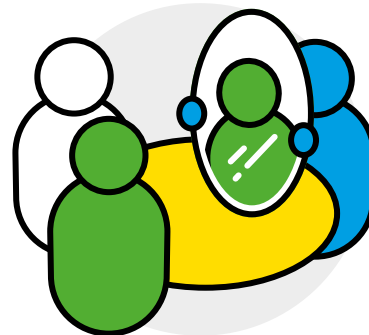
We creëren een sterke verbinding tussen kinderopvang, PO en VO

Maatwerkdiploma én civiel effect

In Laterna Magica is er voor ieder kind een eigen doorlopende ontwikkelingslijn van 0 naar 18 jaar. We starten al jong met het spelenderwijs begeleiden van de kinderen in een rijke leeromgeving. We zorgen voor een hoge emotionele en educatieve kwaliteit van begeleiding. Tot 14 jaar zorgen we voor een 'basisopleiding'; een breed aanbod waarin kinderen samen leren in een heterogene groep. Uit vele langlopende onderzoeken blijkt dat deze eerdere start en latere selectie grotere kansen op een hogere opleiding biedt voor onder meer jongens en laatbloeiers. Pas aan het begin van de unit 14-18 jaar bepalen we samen met het kind en op basis van het portfolio het reguliere eindexamenniveau waarop hij zich wil richten. Vanaf dat moment besteden kinderen een deel van hun tijd aan de specifieke voorbereiding op het centraal eindexamen. Ook de inzet van ICT helpt bij het personaliseren van dit deel van de leerroute, met voor iedereen een afgestemde hoeveelheid oefen- en verdiepingsstof. Zo blijft het diploma (vwo, havo, vmbo) van Laterna Magica vergelijkbaar met scholen in het land en is duidelijk wat het waard is voor ouders en vervolgopleidingen (civiel effect).

Civiel effect en een maatwerkdiploma gaan samen

Ook dan blijven we het Laterna Magica-deel (Programma van Toetsing en Afsluiting) zo betekenisvol en samenhangend mogelijk aanbieden. In het Laterna Magica-eindexamen zijn kwalificatie, socialisatie en persoonsvorming in balans. Alle leerlingen krijgen de gelegenheid om daarnaast examenvakken af te ronden op een lager of hoger niveau, als hun interesses en talenten daar liggen. Alleen waar hun PTA en/of de voorbereiding op het centraal eindexamen om groepering per taakklasse vraagt, zijn de groepen geordend naar eindexamen-niveau in plaats van naar interesse.

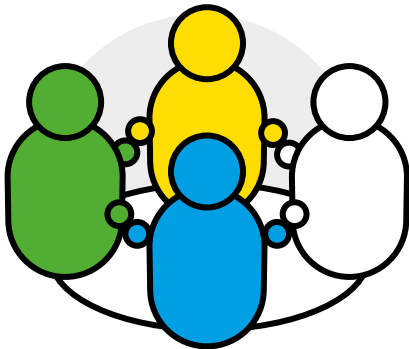


Verbinding 4: tussen opleiden, werkplekleren en teamleren

Samen werken en ontwikkelen als professionele norm. Ons concept vraagt een aantal andere rollen van de professional, zoals de rol van een coach die leer- en keuzeprocessen begeleidt. De rol van een expert die onderwijst en onderzoeksvragen en leeromgevingen ontwerpt. Dit zijn rollen die je vooral in de praktijk leert. Door voortdurend samen te ontwikkelen en uit te voeren. Door voortdurende reflectie op de concepten, de praktijk van het leerproces en je eigen handelen daarin en op de opbrengsten van de kinderen.

¹³ Esmeijer, J. en Van der Plas, A (2013): Learning Analytics en Zelfsturend Leren.

Bij ons geen vaksecties of sectorteam. Onze unit teams zijn interdisciplinair samengesteld, zowel hbo als wetenschappelijk opgeleid en delen per definitie hun uitvoeringspraktijk. Bij Laterna Magica 018 zien coaches en experts elkaar voortdurend aan het werk binnen de unit. Voor ons is het een professionele norm om eerst samen te ontwerpen, uit te voeren, te evalueren en daarna pas vast te leggen. Teamleren is een noodzakelijke schakel tussen het leren van professionals en het leren als organisatie. Dat leer je in de praktijk, niet op de opleiding. Dit brengt ons op de vierde verbinding die we binnen Laterna Magica 018 willen herstellen: tussen het leren van het kind en dat van de coach, en tussen opleiden, werkplekleren en teamleren. Hoe we dat doen is beschreven in hoofdstuk 3 onder personeelsbeleid.



Verbinding 5: tussen kinderen die onderling veel verschillen en hun omgeving, door selectie af te wijzen en (onderwijskundig) maatwerk en sociale inclusie na te streven

Laterna Magica is een inclusieve gemeenschap: iedereen hoort erbij, telt mee en mag bijdragen. We sluiten niemand uit en staan geen ontkoppelingen toe. Elk kind ontwikkelt zich naar zijn of haar vermogen en ontdekt zijn of haar talenten. Elk kind wordt uitgedaagd op zijn of haar eigen niveau, volgens individuele, doorlopende leerlijnen. Wij zijn een inclusieve leergemeenschap waar daadwerkelijk iedereen opvalt en niemand uitvalt.

2.4 Zorg voor kwaliteit

Bij Laterna Magica hanteren we een kwaliteitscyclus die past bij onze visie op leren en ontwikkelen. Kern is het cyclisch werken aan kwaliteit in plaats van het louter ‘meten van kwaliteit’.

In de kwaliteitscyclus beschrijven we wat we willen meten, de momenten waarop we meten en de onderzoeksmethodieken die we daarbij inzetten. Jaarlijks stellen we vanuit het spanningsveld tussen de actuele werkelijkheid en onze visie nieuwe doelen. Wat willen we bereiken?

Bij deze doelstellingen wordt een onderzoeksagenda gemaakt. Welke thema’s onderzoeken we om te verbeteren en te innoveren? We werken daarbij graag samen met externe praktijkonderzoekers.

Praktijkonderzoek als basis voor verbetering

Onze kernvraag is of we onze missie waarmaken: de nieuwsgierigheid van het kind als bron gebruiken voor brede vorming in een persoonlijke leerroute. Vernieuwend aan onze kwaliteitsaanpak is dat we kijken naar een breed scala van opbrengsten. We analyseren op drie domeinen: kwalificatie, socialisatie en persoonsvorming. We kijken zowel naar leeropbrengsten als leerprocessen en verantwoordheden op drie niveaus:

- individuele pareltjes in het leerproces van elk kind;
- interne doelen;
- externe benchmarking van opbrengsten;

Met een bril van buiten naar Laterna Magica kijken



Tri-band verantwoord

We noemen bovengenoemde manier van werken tri-band verantwoord. Daarvoor gebruiken we een keur van doordachte leer en onderzoeksvormen. Op ‘golflengte 1’, het kind, verzamelen we individuele opbrengsten in een kindportfolio. Onze coaches houden regelmatig coachgesprekken met de kinderen waarbij we samen hun werk bespreken op basis van hun eigen leerwensen en onze leer en ontwikkelingslijnen. Zo wordt het portfolio een kindvolgjezelfsysteem met evenveel aandacht voor opbrengsten als voor het leren leren.

Goed onderwijs ontstaat door het persoonlijk meesterschap van de coach

Op ‘golflengte 2’, die van de stamgroep en unit, observeren we groepen, vergelijken “opgetelde portfolio’s” en houden unitbesprekingen. Daarbij waarderen we de onderzoeksresultaten door de bril van onze visie. Daarnaast verzamelen we op ‘golflengte 3’ landelijk genormeerde toetsgegevens. We houden trendanalyses en vergelijken onze gegevens in een landelijke benchmark.

Onze analyses dienen drie doelen:

- We verhogen het persoonlijk meesterschap en het eigenaarschap van onze medewerkers. Zij onderzoeken binnen de kwaliteitscyclus voortdurend hun praktijk en verbeteren die dankzij de gezamenlijke en systematische reflectie op het eigen handelen.
- Doorgaande verbetering, ontwikkeling en innovatie van onze kerntaken. Doen we de dingen die we vanuit onze visie de goede vinden, ook heel goed?
- We leggen publieke verantwoording af aan alle betrokkenen bij Laterna Magica.

Organisatiestructuur

Een professionele leergemeenschap

3.1 Bestuurlijke inbedding

In dit hoofdstuk beschrijven we de organisatiestructuur van het bestuur, Laterna Magica en gaan we in op het personeelsbeleid. Laterna Magica 0-18 wordt gekoppeld aan het bestaande Laterna Magica 0-12 jaar.

Het bevoegd gezag van Laterna Magica is de Stichting Samen tussen Amstel en IJ (STAIJ). STAIJ wil vanaf augustus 2019 zowel primair als voortgezet onderwijs aanbieden. Om dit mogelijk te maken vindt onderzoek naar een fusie plaats tussen het IJburg College en STAIJ. In zijn strategisch beleid 2015-2019, heeft STAIJ de volgende ambitie uitgesproken:

“STAIJ breidt minstens één school met geïntegreerde basisvoorzieningen uit van 0-12 jaar naar 0-18 jaar (vanuit één visie, één doorgaande lijn, één team en één leiding). We gaan hierbij samenwerkingen aan met partners, maar onze visie blijft leidend. STAIJ werkt daarbinnen aan een eigen academie waarin leerkrachten en pedagogisch medewerkers op minimaal HBO-niveau worden opgeleid.”¹⁴

Ook de kinderopvang gaat onder dezelfde bestuurlijke verantwoordelijkheid vallen.¹⁵ Hiertoe wordt uiterlijk per februari 2019 een aparte stichting opgericht (tot die tijd werken we met Partou samen). De geldstromen van kinderopvang, primair onderwijs en voortgezet onderwijs blijven gescheiden verantwoord worden. Er wordt gewerkt aan een helder directiestatuut dat de verantwoordelijkheden zo laag mogelijk in de organisatie legt en goede afspraken geeft over transparantie en verantwoording.



Eén visie, één leiding, met zelfsturende unitteams

Pedagogisch onderwijskundige leiding

Eén pedagogisch onderwijskundige leiding voor de totale geïntegreerde basisvoorziening van 0-18 is wezenlijk. Het team van de nieuwe voorziening 12-18 komt onder de leiding van de huidige directie. Elke nieuwe unit krijgt een unitleider die lid wordt van het bestaande managementteam. Eén leiding is essentieel voor het realiseren van de doorgaande lijn, de ononderbroken leerroutes en het creëren van een lerende organisatie. Medewerkers die onder een andere CAO vallen (bijvoorbeeld vanuit de zorg, recreatie of sport) zijn integraal lid van het betreffende unitteam.

¹⁴ Koersplan Stichting Samen tussen Amstel en IJ 2015/2019.

¹⁵ Wettelijk is dit nog niet mogelijk. De regiegroep Kindcentra 2020 pleit voor verruiming van de wettelijke mogelijkheden in haar boek 'Kindcentra 2020, een realistisch perspectief.' (2015).

Stel- en vuistregels

Het is Natuurlijk Leren als medewerkers:

- actief afwezig zijn (waarnemen, volgen, bewust ruimte geven);
- óf bedoeld aanwezig zijn (prikkelen, uitdagen, ondersteunen, uitleggen);
- sámen met kinderen hun ontwikkeling volgen;
- sámen leren en samen verantwoordelijk zijn voor de hele unit;
- het welbevinden, zelfvertrouwen, succeservaringen van alle kinderen versterken;
- zelf onderzoekend en leergierig zijn;
- zelf én met kinderen reflecteren op eigen handelen;
- activiteiten, begeleiding en aanpakken afstemmen op ‘de soort kennis’ die het kind opdoet;
- kinderen in de begeleiding richting, ruimte en ruggensteun bieden;
- met kinderen werken aan zelfsturend leren competenties: regie nemen, reflectie, leerstrategieën, samenwerken en het leren relateren aan de werkelijkheid;
- uitdagen tot samenwerken en samenleven.

3.2 Personeel

Laterna Magica 0-18 heeft een goed doordacht integraal personeelsbeleid. Niet alleen kinderen hebben een eigen ontwikkelportfolio. Ook alle medewerkers houden een eigen portfolio bij. Daarin zetten zij hun ontwikkelpunten en verzamelen bewijzen van hun ontwikkeling. Deze bewijzen komen onder meer voort uit het volgen van de interne opleiding Natuurlijk Leren, werkplaatsen, unitbezoeken van directie, orthopedagoog en intern opleider, feedback van collega's en teamfunctioneringsgesprekken. Daarnaast zijn er unit- en stamgroepbezoeken door unitleiders en directie, gevolgd door feedbackgesprekken of teamoverleg. Dit is onderdeel van het cyclisch en onderzoeksmatig werken aan kwaliteit.

Zoals gezegd, interdisciplinair werken vinden we belangrijk en teamleren is deel van de professionele norm. We werken met coaches, experts en werkmeesters (lerarenondersteuners). Daarnaast zijn er pedagogisch experts op het gebied van kindondersteuning, interne opleiders en evenementenregisseurs die de verbinding leggen met de buitenwereld en het levensecht leren helpen organiseren. Zorg en ondersteuning integreren we in de units en de organisatie: denk bijvoorbeeld aan een verpleegkundige, een inclusie-expert (jeugdzorgmedewerker) of een dyslexieexpert. Daarbij gaan we uit van de supportbenadering: het regelen van voldoende expertise en ondersteuning opdat élk kind meedoet, zich ontwikkelt en leert. De nadruk ligt in deze benadering op mogelijkheden van kinderen in plaats van op beperkingen.

Ook teamleden hebben een persoonlijk portfolio

Bij de coach ligt het accent op de begeleiding van de leerlingen bij hun leervragen, doelen en processen en op het stimuleren van zelfsturing en reflectie.

Bij de expert ligt het accent op het volgens Natuurlijk Leren principes geven van instructie en toegang tot kennis en bronnen die vanuit de kernconcepten en de basisvakken het kind helpen om zijn leervragen te verdiepen. Daarnaast kan er sprake zijn van werkmeesters die helpen bij het trainen en ontwikkelen van praktische vaardigheden (ict, bedienen van apparaten, hanteren van gereedschap etc.). Zij helpen ook het leren en de leeromgeving organiseren in een praktijkcontext. Per unit zoeken we de optimale verdeling van functies. Bijvoorbeeld: een unit van ongeveer 100 leerlingen heeft circa 5 tot 6 fte aan coaches, 2 fte aan middagcoaches (8 personen), het team doet daarnaast een beroep op experts dans, muziek, bewegen, techniek, koken, projecten en vakspecialisten als bijvoorbeeld klassieke talen en natuurkunde. Deze experts, c.q. vakspecialisten zijn aan meerdere units verbonden. Het streven is dat het aantal mannen en vrouwen in het unitteam gelijk is. Eén van de coaches is unitleider.

Een interne Natuurlijk Leren opleiding voor coaches

Professionele leergemeenschap/community of learners.

Om te zorgen dat het concept van Laterna Magica zich blijft ontwikkelen, is het nodig een sterk lerende organisatie te zijn. Een organisatie die zich in hoog tempo nieuwe kennis, inzichten en bekwaamheden eigen maakt en daarmee haar 'producten en diensten' verbetert.¹⁶ Bij Laterna Magica 0-18 is dit in het werk, opleiden, werkplek leren en teamleren essentieel. Samen ontwerpen, uitvoeren, onderzoeken en reflecteren is de professionele norm in onze units. Ieder unitteam maakt eigen keuzes binnen de visie en missie. Hierdoor ontstaat maatwerk en eigenaarschap.

Theorie en praktijk, binnen- en buitenschools leren zijn verbonden

De lerarenopleidingen en pedagogische opleidingen bereiden onvoldoende voor op het werk in Laterna Magica. Ook een ervaren pedagoog in de opvang en een ervaren leraar in het po of vo beheersen zelden meer dan drie rollen. Hij is bijvoorbeeld een goede vakonderwijzer, pedagoog en een redelijke ontwerper van (conventioneel vak-) onderwijs of opvangactiviteiten. Het is essentieel dat we binnen Laterna Magica 0-18 voorzien in ondersteuning en professionalisering middels een interne opleiding om met name de ontwerpende, onderzoekende en coachende talenten van de aan te trekken coaches te ontwikkelen. Voor talenten die coaches normaal gesproken buiten 'school en opvang' beoefenen (kunst, muziek, theater, natuur, handel, sport, etc.) krijgen



zij volop ruimte om deze binnen Laterna Magica in te zetten. De specialisaties van coaches in een unitteam leiden tot een eigen karakter per unit.

Ontwikkelen van een (aanvullende) interne nieuwe opleiding (pedagogisch en didactische begeleiding kinderen 0-18 jaar)

Laterna Magica en STAIJ hebben ruime ervaring als academische opleidingsschool voor het PO. Opleiden in de school is één van de belangrijkste pijlers.¹⁷ Voordat we starten met de begeleiding van de 12-18 jarigen ontwerpen we een eigen opleiding c.q. leerlandschap, waarbij we praktijk, wetenschap en opleiding verbinden. Voor de ontwikkeling van coaches, experts, werkmeesters; voor leiderschap en conceptdragerschap. We gaan op tijd in gesprek met een relevante pedagogiekopleiding, een lerarenopleiding po, vo, en een universiteit voor intensief samen opleiden, onderzoeken en ontwerpen. Gekwalificeerde interne opleiders vormen het opleidingsteam en werken samen met wetenschappers. We onderzoeken de mogelijkheid van het werken met docent-co-schappen.¹⁸

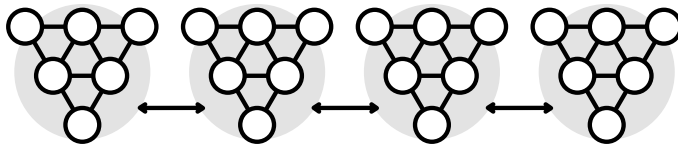
Specialisaties van coaches in een unitteam leiden tot een eigen karakter per unit

¹⁶ Hargreaves, D (2012): 'A selfimproving school system in international context.' National College for Teaching and Leadership.

¹⁷ Zie voor het STAIJbeleid onze website www.lernenmetelkaar.nl. Laterna Magica 012 jaar heeft een eigen leerlandschap voor medewerkers.

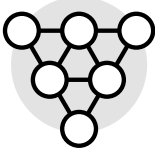

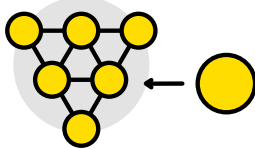
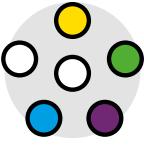
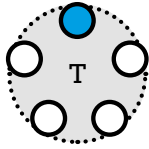
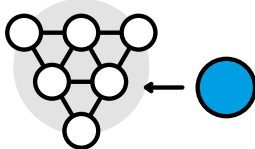
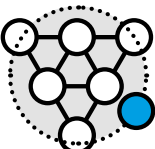

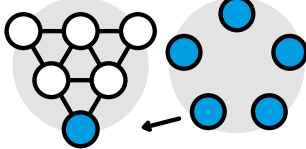
¹⁸ Nationale denktank docentencoschap.

Intern leerlandschap medewerkers bij Laterna Magica



Verantwoorden

Unitoverstijgend en Laterna Magica overstijgend presenteren van analyse, opbrengst en ambitie

| | | |
|---|---|---|
|  <p>Coaching-on-the-job in een unitteam Elkaar coachen in de gezamenlijke uitvoeringspraktijk</p> |  <p>Peerfeedback Critical-friend en coaching binnen unitteam</p> |  <p>Stoomcursus Unitteam doet nieuwe kennis en vaardigheden op van expert in of buiten Laterna Magica</p> |
|  <p>Intervisie leiderschap</p> |  <p>Kennisdeling door medewerkers (natuurlijk) leren</p> |  <p>Coaching-on-the-job door expert van buiten het unitteam</p> |
|  <p>Ontwerpsessie met unitteam</p> |  <p>Cyclisch onderzoek Onderzoek door unitteam naar specifiek vraagstuk</p> |  <p>Expertgroep Experts uit verschillende unitteams hebben intervisie, wisselen uit, onderzoeken samen (expertgroepen bv. rekenen/wiskunde, spel/onderzoek)</p> |

Ouderbetrokkenheid Educatief en pedagogisch partnerschap

Er zijn verschillende manieren waarop wij ouders betrekken bij de ontwikkeling van hun kind en de ontwikkeling van Laterna Magica.

In de Kindcentrumraad voeren we een dialoog en denken ouders mee over het beleid van Laterna Magica. Ouders geven regelmatig workshops vanuit hun hobby/vakgebied en kunnen zich via het evenementenbureau en Laternaweb opgeven om mee te helpen bij de organisatie en inhoud van

activiteiten en projecten. Via de Vrienden van Laterna Magica 0-18 denken ouders mee over het genereren van extra middelen om bijzondere projecten te financieren, plus de vrijwillige activiteitenbijdrage te beheren. In een denktank per unit dragen ouders bij aan de ontwikkelingen in de unit. Vier keer per jaar vinden de portfoliogesprekken met ouders en kinderen plaats. Daarin spreekt de coach in dialoog met ouders én kind over kennis/vaardigheden, subjectivatie en socialisatie.



Quotes van ouders

“Ben vol lof over wat jullie nu al bieden en geloof in grondige vernieuwing van het onderwijs systeem óók voor 12-18. Ik heb twee kinderen op tweetalig vwo/gymnasium en ben niet onder de indruk van de ontwikkelingen sinds ik zelf op school zat!”

“Deze onderwijsvorm is heel goed voor kinderen, dat kan ik zien aan mijn drie (totaal verschillende) eigen kinderen. Zij gedijen alle drie goed met dit type onderwijs van Natuurlijk Leren”.

“Ik ben heel tevreden over hoe mijn kinderen zich ontwikkelen. Niet alleen cognitief, maar juist ook in hun persoonlijkheid en in hun sociale gedrag. Go Laterna go!”

“My son (8 years old) noticed the banner (Laterna Magica) on the school the other day, then he said to me: “Papa, I don’t want to stop coming here when I’m twelve. I want to come here till I go to university.”

“De individuele lijn spreekt mij aan, en het breed vormgegeven onderwijs, bijvoorbeeld werkervaring”





Laterna Magica
Eva Besnyöstraat 491
1087 LG Amsterdam

administratie@obslaternamagica.nl
(020) 41 61 911

www.laternamagica.info