

Laterna Magica 0-18 jaar

Nieuwsgierigheid als bron



Inhoudsopgave

1	Slagingskans	4
2	Onderwijsconcept en -kwaliteit	5
2.1	Laterna Magica 0-18: verbinding als kracht	5
2.2	Onze visie op leren	6
2.3	Uitwerking van het onderwijsconcept voor het VO	8
2.4	Zorg voor kwaliteit	12
3	Organisatiestructuur	13
3.1	Bestuurlijke inbedding	13
3.2	Personeelsbeleid	14
4	Huisvesting	17
5	Doelmatigheid	18
6	Ouderinteresse en -betrokkenheid	21

Colofon

Dit startdocument is gericht aan de adviescommissie van 'Onze Nieuwe School' en het College van B&W Amsterdam. Het document bevat een kansrijk realiseerbaar plan en tevens warm pleidooi voor toelating tot de Kraamkamer van de gemeente Amsterdam. Doel: het stichten van Laterna Magica 0-18 jaar. Dit startdocument en alle documenten en video's uit de voetnoten zijn samen met andere referenties te vinden op www.laternamagica.info

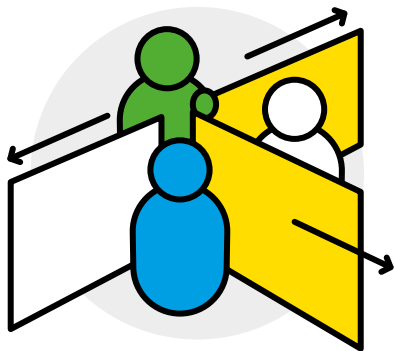
Initiatiefnemers Annette van Valkengoed, directeur Laterna Magica 0-12 jaar namens het team en René Rigter, schoolbestuur STAIJ.
Inspiratie denktank Laterna Magica René Peeters, Dorothee van Kammen, Eduard Cohen, Sandra Verbruggen en Ella van der Haar.
Redactie en advies Ady Hoitink, Buro Verschillig.
Vormgeving Laurens Uilenbroek, Invloed Ontwerp.

Amsterdam, december 2015.

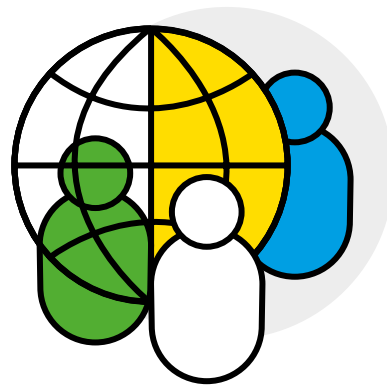
De ambities van Laterna Magica 0-18 jaar

Nieuwsgierigheid als bron

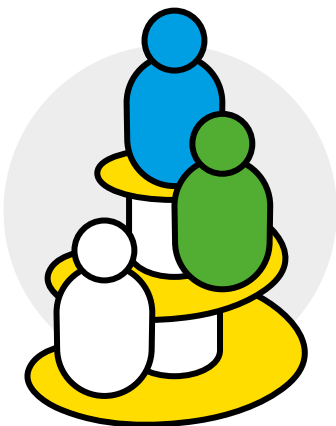
1 Verbinding door één visie op het stimuleren en volgen van de brede vorming



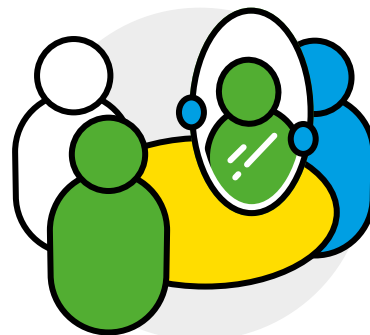
2 Verbinding door het curriculum vakoverstijgend en verbonden aan de wereld in te richten



3 Verbinding door de natuurlijke ononderbroken groei van leerlingen als uitgangspunt te nemen



4 Verbinding door opleiden, werkplekleren en teamleren centraal te stellen



Slagingskans

Een kansrijk onderwijsconcept

Dit startdocument zet uiteen hoe Laterna Magica 0-18 eruit gaat zien.

Een integrale basisvoorziening voor brede vorming en gepersonaliseerd leren. Voor kinderen uit Amsterdam Oost van 0 tot 18 jaar. Waar maatwerk de standaard is. Kinderen bepalen zelf mede hun leerroute. Met hun nieuwsgierigheid als bron.

Het huidige Laterna Magica is een vernieuwend integraal kindcentrum op IJburg. Een basisvoorziening voor 0-12 jaar met een sociaal-constructivistische visie op leren en ontwikkelen: Natuurlijk Leren. We zijn 52 weken per jaar open van 7:30 tot 18:30 uur. We zijn een leergemeenschap zonder klassen, jaargroepen, vaste methoden, maar met een sterke set waarden. Ieder kind is welkom. We gaan uit van dat wat een kind kan en leveren maatwerk. Ieder kind¹ heeft een eigen ontwikkelingslijn en portfolio. De begeleiding en ondersteuning is persoonlijk. Er is nog geen evenknie in het Amsterdamse voortgezet onderwijs. Daarom willen we die graag zelf stichten en in een doorgaande lijn met één team en één leiding aan het bestaande IKC verbinden. Zodat Laterna Magica 0-18 ontstaat.

Deze uitbreiding van 0-12 naar 0-18 jaar is zeer kansrijk. We hebben de ontwikkelkracht. Laterna Magica 0-12 levert al jaren kwaliteit ondanks onstuimige groei². We vinden een goede balans tussen wat moet (civiel effect, leeropbrengsten die landelijk vergelijkbaar zijn) en wat we nog meer willen bereiken. Dat zijn: een brede ontwikkeling, betekenisvol leren, persoonlijke leer-routes waardoor elk kind tot leren komt, en eigen regie van de leerlingen over hun leren.

Er is vraag naar en draagvlak voor. Maar liefst 1308 personen namen de moeite te stemmen op ons eerdere voorstel. Uit onze peiling onder de

408 gezinnen van onze school (700 kinderen) blijkt dat bijna 95% graag wil dat deze VO-voorziening er komt. Het openbaar schoolbestuur STAIJ draagt graag de bestuurlijke verantwoordelijkheid voor de ontwikkeling van deze integrale voorziening van de toekomst.

In Amsterdam Oost is er bovendien grote behoefte aan nieuw voortgezet onderwijs. De druk op de bestaande scholen is nu al groot. Het aantal VO-leerlingen groeit de komende tien jaar nog met 1300, voornamelijk op IJburg.

Laterna Magica 0-18 wordt een kleinschalig georganiseerde leergemeenschap voor alle leeftijden en niveaus. Onze ambitie is om te verbinden waar nu ontkoppelingen zijn in het onderwijssysteem. Met deze nieuwe VO-basisvoorziening creëren we voor onze leerlingen een individuele, doorgaande ontwikkelingslijn. Voor de groeiende VO-leerlingenpopulatie in Amsterdam Oost bieden we een extra alternatief. Een VO-basisvoorziening voor Natuurlijk Leren. We verbeteren de toekomstkansen van kinderen door een goede combinatie van theorie en praktijk en door eerder te starten en later te selecteren op niveau en richting. In een leeromgeving die rijk is aan echte ervaringen en nieuwe media.

[De tijd vraagt erom. De kinderen vragen erom. Wij zijn er klaar voor.](#)

¹ Voor de leesbaarheid gebruiken we in dit stuk overal de woorden kind en kinderen, ongeacht de leeftijd van de peuter / leerling / scholier / jongere. Waar 'hij' staat kunt u ook 'zij' lezen.

² Inspectie van het Onderwijs (2014): [Rapport van bevindingen stelselonderzoek 2013-2014 Laterna Magica](#), onderzoeksnummer 273944 d.d. 16 september 2014.

Onderwijsconcept en -kwaliteit

Natuurlijk Leren met nieuwsgierigheid als bron

2.1 Laterna Magica 0-18: verbinding als kracht

In dit hoofdstuk vertellen we over onze missie, visie, ons onderwijsconcept en onze zorg voor kwaliteit.

Onze missie: We benutten de nieuwsgierigheid van kinderen als bron voor leren en ontwikkelen, waardoor kinderen blijven leren en de toekomst kunnen uitvinden.

Ontdekken en uitbouwen waar je talenten liggen, opbouwen wat je interesse heeft en compenseren waar je minder goed in bent

Elke jongere die afscheid neemt van Laterna Magica 0-18 heeft een liefdevolle leergemeenschap ervaren waarin medewerkers aandacht hadden voor wie hij is. Hij heeft geleerd zichzelf te sturen en verantwoordelijkheid te nemen voor zijn ontwikkeling, anderen en voor zijn omgeving.

Onze visie op onze school als mini-maatschappij: Iedereen hoort erbij en verschillen zijn een rijke bron voor ons handelen. De school is een plek met vrije ruimte, met de rust om elkaar te ontmoeten en uit te vinden wie en hoe je bent en wat je wilt worden. Vanuit een breed aanbod aan onderwijs en vorming, in onderwijs dat levensecht is, geven we de leerling regie op zijn eigen ontwikkeling. Met doorgaande ontwikkelingslijnen en met maatwerk in leerroutes. Leerlingen ontmoeten hier de wereld en maken samen de wereld.

Elke professional binnen Laterna Magica 0-18 jaar leert, ontwikkelt en stelt zich bij ieder kind de vraag: Wie ben jij en wat heb je nodig om je positief te ontwikkelen?

We werken ons concept met een systemische aanpak uit. Onze ambitie is om vier verbindingen te creëren waar nu sprake is van ontkoppeling. Door deze ontkoppelingen krijgen kinderen nu onvoldoende kansen zichzelf ten volle te ontwikkelen. Om die optimale ontwikkelingskansen voor ieder kind is het Laterna Magica 0-18 te doen.

Het gaat ons om het herstel van de volgende verbindingen:

1. Tussen onderwijsinhouden, door één visie op het stimuleren en volgen van brede kwalificatie, socialisatie en persoonsvorming;
2. Tussen formeel, binnenschools leren en (informeel) leren door het curriculum vakoverstijgend en verbonden met de wereld in te richten;
3. Tussen kinderopvang, primair en voortgezet onderwijs in een doorgaande lijn en zonder vroegtijdige selectie door de natuurlijke ononderbroken groei van leerlingen als uitgangspunt te nemen;
4. Tussen opleiden en professionaliseren, door werkplekleren en teamleren centraal te stellen.

2.2 Onze visie op leren

Ons sociaal-constructivistisch onderwijsconcept heet Natuurlijk Leren.

Zelfsturing ontwikkelen

We geven kinderen eigenaarschap over hun leerproces en organiseren dit coöperatief. Niet alleen omdat dit motiverend is. Vooral omdat het ontwikkelen van communicatieve zelfsturing een belangrijk doel van ons onderwijs is. Belangrijk voor je persoonsvorming, voor je vermogen tot samenleven en in je toekomstige beroep. Kinderen leren reflecteren, kritisch denken, krijgen daarom veel te kiezen en worden bij die keuzes goed begeleid. De wereld verandert snel. Alleen feiten leren heeft geen zin meer. Zinvoller is om de kinderen te leren omgaan met onzekerheden, bronnen te bestuderen en te weten wat die waard zijn. Leren hoe ze hun kennis en vaardigheden wendbaar in kunnen zetten en voortdurend kunnen ontwikkelen. Multimedia vormen bij ons een belangrijk hulpmiddel om deze vaardigheden te oefenen.

**Wendbare kennis en vaardigheden:
waar je in een heel andere
levenscontexten nog steeds
over beschikt**

Onderzoekend leren

Essentieel in een Natuurlijk Leren omgeving is de ruimte en tijd die kinderen krijgen voor spel en onderzoek. Ze werken samen aan complexe grote 'vragen', 'klussen' en 'prestaties'. Prestaties zijn realistische opdrachten, die uitnodigen tot ontdekken en onderzoeken en aan de hand waarvan nieuwe kennis, ervaringen en praktijken geleerd worden. Hoe reëler de klus of opdracht, hoe groter de motivatie en de transferwaarde naar andere contexten. Kinderen kiezen onderwerpen en maken onderzoeksplannen, die ze uitvoeren en waarover ze verslag doen³.

Technologieën als 3D printers en allerhande elektronica zijn volop beschikbaar. Kinderen gebruiken deze gereedschappen op creatieve wijze. De afstand tussen een idee en een product is klein. Kinderen zijn onderzoekers, ontwerpers, 'makers' en uitvinders. Kinderen leren onafhankelijk creatief denken, zelf oplossingen zoeken, geloven in de eigen mogelijkheden. De ultieme opbrengst is dat kinderen gelukkig zijn, creatieve zelfsturende mensen worden die zichzelf doelen stellen en moeite doen om die doelen te halen. Mensen die bovendien verantwoordelijkheid nemen voor zichzelf, hun omgeving en hun rol in de wereld.

**De wereld verandert snel, wij leren
jongeren omgaan met onzekerheden**

Leren in een leergemeenschap

Kinderen werken in verschillende groepjes binnen hun heterogene unit van 80-100 leerlingen. Kinderen werken en leren samen in een leergemeenschap. De leerkrachten doen dit ook.

In onze school onderwijzen, ontwikkelen, ontwerpen, begeleiden, coachen en onderzoeken leraren samen. Ze zetten een hoge mate van pedagogische tact, didactiek en vakkennis in en houden elkaar scherp door elkaar aan het werk te zien en constant te reflecteren. Ze leren van de kinderen en van elkaar. We gaan daar in het hoofdstuk over organisatiestructuur en personeelsbeleid verder op in. Laterna Magica werkt voornamelijk vanuit sociaal-constructivisme, maar is niet rigide. Onze aanpak is telkens afhankelijk van het soort kennis dat centraal staat. In het schema in deze paragraaf laten we zien hoe curriculum, didactiek, leerpsychologie en teamrollen bij ons samenhangen.

**Gelukkige mensen, die zichzelf
doelen stellen**

³ Onderzoekend leren biedt kinderen verdieping en rijke inzichten in de wereld. Dit is alleen mogelijk als er voldoende basiskennis (waaronder woordenschat) is. Dit voorliggende oppervlakkig leren is meer gebaat bij didactische vormen zoals instructie, dialoog, begeleide oefening, zelfstandige en coöperatieve verwerking. Hier houden we in ons onderwijs terdege rekening mee. Zie bijvoorbeeld [deze video](#) met John Hattie.

Maatwerk is standaard

Het motief voor Laterna Magica 0-18 jaar is het vergroten van ontwikkelingskansen voor ieder kind. Met de ontschotting, de doorgaande ontwikkelingslijn 0-18 jaar, één visie en één team bestrijden we maatschappelijke segregatie. Maatwerk is onze standaard. We verminderen leer- en ontwikkelingsachterstanden en vergroten mogelijkheden voor kinderen met een ontwikkelingsvoorsprong. Vandaar dat ieder kind een eigen ontwikkelplan heeft met een persoonlijke doorgaande ontwikkelingslijn zonder barrières van jaargroepen of meetlat ten opzichte van gemiddelden. Elk persoonlijk programma kent op het kind afgestemde verplichte onderdelen en zelf gekozen onderdelen met aandacht voor 'het hele kind'. We verbinden de mogelijkheden tot brede vorming in gezin, school, buitenwereld en de virtuele wereld. In elke unit maken (zorg) experts deel uit van het interdisciplinaire team.



Uit onze resultaten blijkt dat we dat we over de volle breedte slagen in onze opzet voor de 0-12 jarigen, dat zetten we door naar 0-18 jaar.⁴

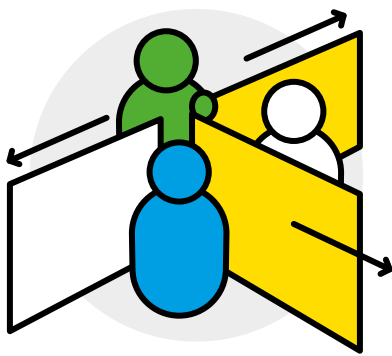
Soort kennis	Leerpsychologische stroming	Activiteit	Tijd/traject	Rol team
Inzichten	Sociaal-constructivisme	Spelen, ontdekken, onderzoeken, ervaren, reflecteren, analyseren	Tot mentaal model is opgebouwd, één inzicht tegelijk	Begeleider, coach, loods
Feiten	Cognitivisme	Studeren, navragen, redeneren, oefenen om te onthouden, maar steeds in betekenisvolle context	Niet relevant, op elk moment, elke plaats	Toeziethouder, uitlegger, instructeur
Vaardigheden	Behaviourisme	Doen, nadoen, toepassen, trainen	Intensief, in tijd geconcentreerd	Trainer, feedbackgever

Verschillende soorten kennis vragen om een andere aanpak (Ros, 2005).

⁴ Rapport van bevindingen stelselonderzoek Laterna Magica, Onderwijsinspectie september 2014.

2.3 Uitwerking van het onderwijsconcept voor het VO

In de nieuwe VO-basisvoorziening komen vier innovaties samen die we op een systemische manier verbinden. Hieronder beschrijven we die aan de hand van de vier verbindingen die we willen herstellen. Zodat elk kind zich breed kan ontwikkelen langs een persoonlijke leerroute.



Verbinding 1:
één visie op het stimuleren en volgen van brede vorming

Brede vorming

De kern van het concept van Laterna Magica 0-18 is brede vorming. In de persoonlijke leerroutes streven we naar de balans tussen kwalificatie, socialisatie en persoonsvorming.⁵ De tienerjaren zijn voor je identiteitsontwikkeling de belangrijkste jaren van je leven: je ontdekt wie je bent en hoe je kunt worden. Op school werk je aan wereldburgerschap en interculturele vaardigheden. Je leert hoe je kunt bijdragen aan vrede, democratie, duurzaamheid en mensenrechten (Unesco-doelen).⁶ Ook haal je een prima (start)kwalificatie voor je vervolgopleiding of beroep.

Bij het werken aan kwalificatie vormen de 58 globale kerndoelen ons startpunt. Ze zijn er in zeven domeinen: Nederlands, Engels, wiskunde, mens en natuur, mens en maatschappij, kunst en cultuur, bewegen en sport. Voor Nederlandse taal en rekenen/wiskunde vormen daarnaast de doorlopende leerlijnen taal en rekenen met de landelijke referentieniveaus ons richtsnoer. We bieden deze kerndoelen niet verspreid over aparte vakken, maar in samenhangende inhouden aan.

Kernconcepten

Die inhoudelijke samenhang ontleen we niet alleen aan de levensechte opdrachten (prestaties) en onderzoeksvragen, maar ook aan het werken vanuit kernconcepten.⁷ Dat zijn samenhangende, grote kennisconcepten waarbij het opbouwen van inzicht in de wereld centraal staat. Dit ordeningskader voor een dekkend aanbod van de kerndoelen in het VO is inmiddels in de praktijk van enkele vernieuwingscholen in zowel het PO als het VO beproefd. Laterna Magica 0-12 werkt al met kernconcepten, waardoor de doorgaande lijn verzekerd is.

Leren om bij te dragen aan vrede, democratie, duurzaamheid, mensenrechten

De basisvakken Nederlands, rekenen/wiskunde en Engels bieden we voor wie dat nodig heeft niet alleen integraal maar ook cursorisch aan. In de bovenbouw zijn ook de eindexameneisen per schoolsoort richtinggevend. Naast de traditionele cognitieve leerdoelen nemen metacognitieve doelen zoals creativiteit, samenwerking, kritisch denken en ict-geletterdheid een centrale plaats in. Vaardigheden die je alleen door samenwerking met anderen ontwikkelt. Samenwerkend leren draagt bij aan socialisatie en is bewezen effectiever.⁸

⁵ Biesta, G.J.J. (2012): Goed onderwijs en de cultuur van het meten. Den Haag, uitg. Boom/Lemma.

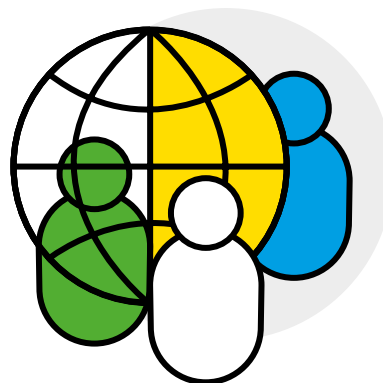
⁶ Zie www.unesco.nl/onderwijs.

⁷ Een goede basispublicatie over kernconcepten is Ros, A: [Werken met kernconcepten \(2007\)](#). Voor het VO heeft Harry Gankema veel uitgewerkt in losse materialen.

⁸ Er zijn overtuigende en zeer omvangrijke meta-analyses van onderwijsonderzoek die aan samenwerkend leren een sterk effect toekennen. O.a. Hattie, John (2012): Visible Learning. Uitgeven in Nederland onder de titel 'Leren zichtbaar maken', uitg. Abimo/Bazalt. Van Robert J. Marzano is de metastudie 'Wat werkt op school, research in Actie, uitg. Bazalt 2007.

De negen kernconcepten die samenhang brengen in de vakken en domeinen:

- **Energie en materie.** Waarom werkt iets? Waar is het van gemaakt? (natuurkunde, scheikunde, techniek);
- **Groei & leven.** Wat is leven en hoe ontwikkelt iets? (biologie, natuurkunde, aardrijkskunde, filosofie);
- **Evenwicht & kringloop.** Waarom zien we steeds hetzelfde patroon? (biologie, natuurkunde, scheikunde, aardrijkskunde, filosofie);
- **Macht & regels.** Wie is de baas? (geschiedenis, staatsinrichting, sociale wetenschappen, economie);
- **Binding.** Bij wie hoor ik? (geschiedenis, staatsinrichting, wereldoriëntatie, sociale wetenschappen, economie);
- **Communicatie.** Hoe druk ik me uit in eigen en andere taal? Hoe selecteer ik informatie en maak ik gebruik van media? (mens en maatschappij, techniek, (klassieke) talen);
- **Tijd & ruimte.** Hoe ontstaat tijd? Hoe groot is onze aarde? (aardrijkskunde, natuur- en sterrenkunde, wiskunde, biologie, filosofie);
- **Kracht & golven.** Hoe sterk is iets? (natuurkunde, wiskunde);
- **Grote denkers.** Wat zijn ideeën die de wereld veranderen? (geschiedenis, wetenschap, religie en filosofie).



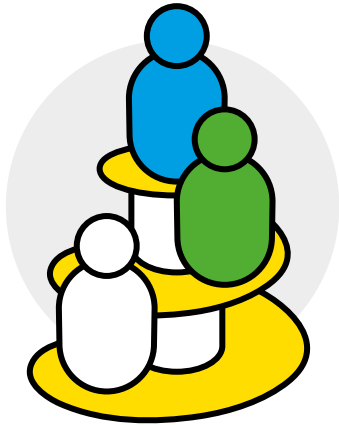
Verbinding 2: het curriculum verbonden met de wereld, 52 weken per jaar

Betekenisvol leren verbindt 'binnen' en 'buiten'

Laterna Magica 0-18 biedt naast een breed en samenhangend curriculum ook een rijke leeromgeving. Schools en informeel leren zijn er met elkaar verbonden. Sport, creatief en kunstzinnig werk, natuurervaringen, reële werkervaringen: ze lopen door het dagelijks aanbod heen. Een school waar je kiest of je 's ochtends, 's middags of 's avonds sport, creëert, werkt of leert. Omdat spelen en leren in elkaars verlengde liggen.

Levensecht onderwijs is betekenisvol voor jongeren. Dat voedt hun motivatie

Deze jonge *homo ludens* kan terecht op een school die 52 weken per jaar, van 7:30 tot 18:30 uur open is. In het gebouw kun je onder meer sporten, dansen, toneel spelen, muziek maken en studeren. De schoolkantine is tevens wijkrestaurant waar je als leerling werk- en leerervaring opdoet. Kinderen worden gevormd door bij te dragen aan de wijk, door te werken in een fietsenwerkplaats, in de bibliotheek, repair-café, theater, sportschool en moestuin. Zo creëren we een extra rijke leeromgeving waarin authentieke leertaken goed georganiseerd zijn. Je ontwikkelt al werkend je kennis en vaardigheden op een wendbare manier.



**Verbinding 3:
de natuurlijke ononderbroken groei
van leerlingen als uitgangspunt**

Groepering en uitstel van ‘determinatie’

We maken een punt van de doorgaande lijn tussen kinderopvang, PO en VO, omdat we de zwakte van de grote overgangen niet accepteren.⁹ We creëren een PO-VO unit voor kinderen van 10-14 jaar. Laterna Magica 0-18 groepeerd heterogeen, maar houdt ook rekening met de kenmerken van een leeftijdsgroep en de behoefte aan kleinschaligheid. Groepering vindt plaats afhankelijk van de leertaak: heterogeen, naar interesse en thema, naar taak-klasse/moeilijkheidsgraad. Wij organiseren ons onderwijs en ontwikkelingsaanbod in units, minischooltjes van maximaal honderd leerlingen (en veertig voor de 0-3 jarigen). De leeftijdsgrenzen zijn globaal 0-3 jaar, 3-7 jaar, 7-10 jaar, 10-14 jaar en 14-18 jaar. Eerder starten én later selecteren vergroot de kansen van kinderen op talentontwikkeling naar vermogen aanzienlijk. Dit laat internationaal vergelijkend onderzoek zien.¹⁰

**Leren verbanden leggen, inzichten
te verwerven en verschijnselen in
natuur en maatschappij te verklaren**

Ononderbroken groei door persoonlijke leerroutes

Laterna Magica 0-18 maakt onderwijsarrangementen waarbij elke leerling samen met zijn ouders en de school zijn eigen brede leerroute kan ontwerpen en volgen. Ondersteuning is op maat beschikbaar, elk kind heeft zijn eigen ontwikkelplan met een gepersonificeerde leerroute.

Wij starten eerder en selecteren later

Het ‘vakken’-aanbod is voor alle kinderen op hun eigen niveau toegankelijk. Leerlingen die op havo- of vwo-niveau ‘instromen’, maken via levensechte opdrachten kennis met praktijkvakken als techniek en gezonde voedselverwerking. Leerlingen die binnenkomen op vmbo-niveau kunnen ook kiezen voor ‘grote denkers’ of klassieke talen. Als dit aansluit bij hun leervragen lopen VO-leerlingen stage bij of volgen workshops met jongere of oudere leerlingen. Een andere mogelijkheid is dat leerlingen zelf workshops geven en zo bewijsstukken van hun leeropbrengsten verzamelen. In een digitaal portfolio volgen jongeren hun eigen vorderingen en plannen hun leerroute samen met hun coach. Ze kunnen daarbij een beroep doen op vakexperts.

**In een (digitaal) portfolio houden
jongeren hun eigen vorderingen
bij en plannen hun persoonlijke
leerroute met hun coach**

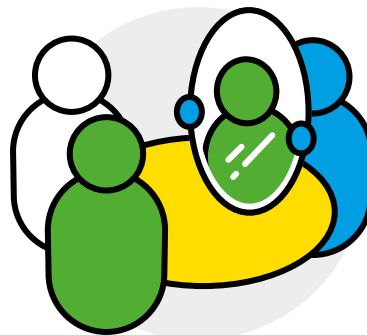
Moderne media ondersteunen de persoonlijke leerroute

We benutten de mogelijkheden van e-learning. We zien leerlingen die thuis instructievideo’s van docenten terugkijken en naar school komen om

⁹ We bouwen in ons ontwerp onder meer voort op de adviezen van de Onderwijsraad: ‘Een onderwijsstelsel met veerkracht’, december 2014 en ‘Een eigentijds curriculum’, mei 2014.

¹⁰ Zie ook het interview met de toonaangevend review-wetenschapper John Hattie ‘Luister naar je leerlingen’, dagblad Trouw, 12 november 2015.

gezamenlijk aan opdrachten/prestaties te werken. Leerlingen kunnen open digitale colleges (MOOC's) volgen. Educatieve games - en het zelf leren programmeren daarvan - maken het leren nog motiverender. Multimedia apparatuur en tablets horen bij de leeromgeving en ondersteunen de persoonlijke leerroutes. De docenten maken gebruik van Learning Analytics om analyses te maken, onderwijs op maat te geven en leerlingen specifiek te coachen en te begeleiden.¹¹



We creëren een sterke verbinding tussen PO en VO

Verbinding 4: tussen opleiden, werkplekleren en teamleren

Maatwerkdiploma én civiel effect

Pas aan het begin van de unit 14-18 jaar bepalen we samen met de leerling en op basis van het portfolio het eindexamenniveau waarop hij zich wil richten. Vanaf dat moment besteden leerlingen een deel van hun tijd aan de voorbereiding op het centraal eindexamen. Ook de inzet van ICT helpt bij het personaliseren van dit deel van de leerroute, met voor iedereen een afgestemde hoeveelheid oefen- en verdiepingsstof. Zo blijft het diploma van Laterna Magica vergelijkbaar met andere scholen in het land en is duidelijk wat het waard is voor ouders en vervolgopleidingen (civiel effect). Ook dan blijven we het schooldeel (Programma van Toetsing en Afsluiting) zo betekenisvol en samenhangend mogelijk aanbieden. In het schoolexamen zijn kwalificatie, socialisatie en persoonsvorming in balans. Alle leerlingen krijgen de gelegenheid om daarnaast examenvakken af te ronden op een lager of hoger niveau, als hun interesses en talenten daar liggen. Alleen waar hun PTA en/of de voorbereiding op hun eindexamen om groepering per taakklasse vraagt, zijn de groepen geordend naar eindexamenniveau in plaats van naar interesse.

Civiel effect en een maatwerkdiploma gaan samen

Samen werken en ontwikkelen als professionele norm

Ons concept vraagt een aantal andere rollen van de leraar, zoals de rol van een coach die leer- en keuzeprocessen begeleidt. De rol van een expert die onderwijst en onderzoeksvragen en leeromgevingen ontwerpt. Dit zijn rollen die je vooral in de praktijk leert. Door voortdurend samen te ontwikkelen en uit te voeren. Door voortdurende reflectie op de concepten, de praktijk van het onderwijsleerproces en je eigen handelen daarin en op de opbrengsten van de leerlingen.

Bij ons geen vaksecties of sectorteamen. Onze unitteams zijn interdisciplinair samengesteld, zowel hbo- als wetenschappelijk opgeleid en delen per definitie hun uitvoeringspraktijk. Bij Laterna Magica 0-18 zien leraren en experts elkaar voortdurend aan het werk binnen de unit. Voor ons is het een professionele norm om eerst samen te ontwerpen, uit te voeren, te evalueren en daarna pas vast te leggen. Teamleren is een noodzakelijke schakel tussen het leren van professionals en het leren als schoolorganisatie. Dat leer je in de praktijk, niet op de lerarenopleiding. Dit brengt ons op de vierde verbinding die we binnen Laterna Magica 0-18 willen herstellen: tussen het leren van de leerling en dat van de leraar, en tussen opleiden, werkplekleren en teamleren. Hoe we dat doen is beschreven in hoofdstuk 3 onder personeelsbeleid.

¹¹ Esmeijer, J. en Van der Plas, A (2013): Learning Analytics en Zelfsturend Leren.

2.4 Zorg voor kwaliteit

Bij Laterna Magica hanteren we een kwaliteitscyclus die past bij onze visie op leren en ontwikkelen. Kern is het cyclisch werken aan onderwijskundige kwaliteit in plaats van het louter ‘meten van kwaliteit’.

In de kwaliteitscyclus beschrijven we wat we willen meten, de momenten waarop we meten en de onderzoeksmethodieken die we daarbij inzetten.

Jaarlijks stellen we vanuit het spanningsveld tussen de actuele werkelijkheid en onze onderwijsvisie nieuwe doelen. Wat willen we bereiken? Bij deze doelstellingen wordt een onderzoeksagenda gemaakt. Welke thema’s onderzoeken we om te verbeteren en te innoveren? We werken daarbij graag samen met externe praktijkonderzoekers.¹²

Praktijkonderzoek als basis voor verbetering

Onze kernvraag is of we onze missie waarmaken: *de nieuwsgierigheid van de leerling als bron gebruiken* voor brede vorming in een persoonlijke leerroute. Vernieuwend aan onze kwaliteitsaanpak is dat we kijken naar een breed scala van opbrengsten. We analyseren op drie domeinen: kwalificatie, socialisatie en persoonsvorming. We kijken zowel naar leeropbrengsten als leerprocessen en verantwoordten op drie niveaus:

- individuele pareltjes in het leerproces van elk kind;
- interne doelen;
- externe benchmarking van opbrengsten;

Met een bril van buiten naar onze eigen school kijken

Tri-band verantwoordten

We noemen deze manier van werken tri-band verantwoordten. Daarvoor gebruiken we een keur van doordachte leer- en onderzoeksvormen. Op ‘band 1’, het kind, verzamelen we individuele opbrengsten in een kindportfolio. Onze coaches houden regelmatig portfoliogesprekken met de kinderen waarbij we samen hun werk bespreken op basis van hun eigen leerwensen en onze leer- en ontwikkelingslijnen. Zo wordt het portfolio een leerling-volg-jezelf-systeem met evenveel aandacht voor opbrengsten als voor het leren leren.

Goed onderwijs ontstaat door het persoonlijk meesterschap van de leraar

Op ‘band 2’, die van de stamgroep en unit, observeren we groepen, vergelijken “opgetelde portfolio’s” en houden unitbesprekingen. Daarbij waarderen we de onderzoeksresultaten door de bril van onze onderwijsvisie. Daarnaast verzamelen we op ‘band 3’ landelijk genormeerde toetsgegevens. We houden trendanalyses en vergelijken onze gegevens in een landelijke benchmark.

Onze analyses dienen drie doelen:

- We verhogen het persoonlijk meesterschap en het eigenaarschap van onze medewerkers. Zij onderzoeken binnen de kwaliteitscyclus voortdurend hun praktijk en verbeteren die dankzij de gezamenlijke en systematische reflectie op het eigen handelen.
- Doorgaande verbetering, ontwikkeling en innovatie van onze kerntaken. Doen we de dingen die we vanuit onze visie de goede vinden, ook heel goed?
- We leggen publieke verantwoording af aan alle betrokkenen bij Laterna Magica.

¹² Onlangs hebben we in samenwerking met het SCO-Kohnstamm Instituut van de UvA een aanvraag voor kortlopend onderzoek ingediend bij het Nationaal Regie-Organ Onderwijsonderzoek NRO.

Organisatiestructuur

Een professionele leergemeenschap

3.1 Bestuurlijke inbedding

In dit hoofdstuk beschrijven we de organisatiestructuur van het bestuur en de school en gaan we in op het personeelsbeleid. Laterna Magica 0-18 komt tot stand door een nieuwe brede schoolgemeenschap met een eigen brinnummer te stichten. Deze school wordt gekoppeld aan de bestaande PO-school en valt onder één leiding met een samenhangend personeelsbeleid. In de praktijk werken de VO-units als één team samen met de PO-units. De unit 10-14 jaar is gemengd samengesteld maar met een gescheiden PO- en VO-bekostiging en administratie.

Het bevoegd gezag van de nieuwe VO-school is de Stichting Samen tussen Amstel en IJ (STAIJ). Het bevoegd gezag zal tijdig een brinnummer aanvragen, zich aanmelden voor het Plan van Scholen en zijn statuten aanpassen. In zijn strategisch beleid 2015-2019, heeft de organisatie de volgende ambitie uitgesproken:

“STAIJ breidt minstens één school met geïntegreerde basisvoorzieningen uit van 0-12 jaar naar 0-18 jaar (vanuit één visie, één doorgaande lijn, één team en één leiding). We gaan hierbij samenwerkingen aan met partners, maar onze visie blijft leidend. STAIJ werkt daarbinnen aan een eigen academie waarin leerkrachten en pedagogisch medewerkers op minimaal HBO-niveau worden opgeleid.”¹³

Eén visie, één leiding, met zelfsturende unitteams

Ook alle overige diensten (zorg, recreatie, sport, etc.) vallen bij voorkeur onder dezelfde bestuurlijke verantwoordelijkheid.¹⁴ Wellicht is het nodig om een



aparte stichting voor de dienstverlening verbonden aan LM 0-18 jaar te vormen onder het STAIJ bestuur of onder een STAIJ-toezichtsconstructie. Voor Laterna Magica 0-12 legt de schoolleider op dit moment verantwoording af aan twee besturen, te weten STAIJ en Partou (voor de kinderopvang). Er is een helder directiestatuut dat de verantwoordelijkheden zo laag mogelijk in de organisatie legt en goede afspraken geeft over transparantie en verantwoording.

Onderwijskundige leiding

Eén onderwijskundige leiding voor de totale geïntegreerde basisvoorziening van 0-18 is wezenlijk. Het team van de nieuwe voorziening 12-18 komt onder de leiding van de directeur van de bestaande school. Elke nieuwe unit krijgt een unitleider die lid wordt van het bestaande managementteam. Eén leiding is essentieel voor het realiseren van de doorgaande lijn, de ononderbroken leerroutes en het creëren van een lerende organisatie. De nieuwe units 10-14 en 14-18 krijgen net als de bestaande units een eigen interne opleider. Medewerkers die onder een andere CAO vallen (bijvoorbeeld vanuit de zorg, recreatie of sport) zijn integraal lid van het betreffende unitteam.

¹³ Koersplan Stichting Samen tussen Amstel en IJ 2015-2019.

¹⁴ Wettelijk is dit nog niet mogelijk. De regiegroep Kindcentra 2020 pleit voor verruiming van de wettelijke mogelijkheden in haar boek 'Kindcentra 2020, een realistisch perspectief.' (2015). In antwoord daarop heeft de minister aan de Tweede Kamer nader onderzoek toegezegd en zal hierop terugkomen in het voorjaar van 2016.

3.2 Personeelsbeleid

Laterna Magica 0-18 heeft een goed doordacht integraal personeelsbeleid. Niet alleen leerlingen hebben een eigen ontwikkelportfolio. Ook alle medewerkers houden een eigen portfolio bij. Daarin zetten zij hun ontwikkelpunten en verzamelen bewijzen van hun ontwikkeling. Deze bewijzen komen onder meer voort uit het volgen van de interne opleiding Natuurlijk Leren, expertgroepen, unitbezoeken van directie, orthopedagoog en intern opleider, feedback van collega's en teamfunctioneringsgesprekken. Daarnaast zijn er veel unit- en stamgroepbezoeken door unitleiders en schoolleiding, gevolgd door feedbackgesprekken of teamoverleg. Dit is onderdeel van het cyclisch en onderzoeksmatig werken aan kwaliteit.

Zoals gezegd, interdisciplinair werken vinden we belangrijk en teamleren is deel van de professionele norm. We werken met coaches, experts en werkmeesters (lerarenondersteuners). Daarnaast zijn er pedagogisch experts op het gebied van leerlingondersteuning, interne opleiders en evenementenregisseurs die de verbinding leggen met de buitenwereld en het levensecht leren helpen organiseren. Zorg en ondersteuning integreren we in de units en de school: denk bijvoorbeeld aan een schoolverpleegkundige of een dyslexie-expert. Daarbij gaan we uit van de supportbenadering: het regelen van voldoende expertise en ondersteuning opdat elke leerling meedoet, zich ontwikkelt en leert. De nadruk ligt in deze benadering op mogelijkheden van leerlingen in plaats van op beperkingen.

Ook teamleden hebben een persoonlijk portfolio

We werken voor de VO-basisvoorziening diverse functieprofielen uit.

Bij de *coach* ligt het accent op de begeleiding van de leerlingen bij hun leervragen, doelen en processen en op het stimuleren van zelfsturing en reflectie.

Bij de *expert* ligt het accent op het volgens Natuurlijk Leren principes geven van instructie en toegang tot kennis en bronnen die vanuit de kernconcepten en de basisvakken de leerling helpen om zijn leervragen te verdiepen. Daarnaast kan er sprake zijn van *werkmeesters* die helpen bij het trainen en ontwikkelen van praktische vaardigheden (ict, bedienen van apparaten, hanteren van gereedschap etc.). Zij helpen ook het leren en de leeromgeving organiseren in een praktijkcontext. Per unit zoeken we de optimale verdeling van functies. Bijvoorbeeld: een unit van 80-100 leerlingen heeft circa 4 fte aan coaches, 2 fte aan experts (4-6 personen) en een parttime werkmeester. Het aantal mannen en vrouwen in het unitteam is gelijk. Eén van de coaches of experts is unitleider.

Een interne Natuurlijk Leren opleiding voor leraren

Stel- en vuistregels

Het is Natuurlijk Leren als medewerkers:

- actief afwezig zijn (waarnemen, volgen, bewust ruimte geven);
- óf bedoeld aanwezig zijn (prikkelen, uitdagen, ondersteunen, uitleggen);
- sámen met kinderen hun ontwikkeling volgen;
- sámen leren en samen verantwoordelijk zijn voor de hele unit;
- het welbevinden, zelfvertrouwen, succeservaringen van alle kinderen versterken;
- zelf onderzoekend en leergierig zijn;
- zelf én met kinderen reflecteren op eigen handelen;
- activiteiten, begeleiding en aanpakken afstemmen op 'de soort kennis' die het kind opdoet;
- kinderen in de begeleiding richting, ruimte en ruggensteun bieden;
- met kinderen werken aan zelfsturend leren competenties: regie nemen, reflectie, leerstrategieën, samenwerken en het leren relateren aan de werkelijkheid;
- uitdagen tot samenwerken en samenleven.

Professionele leergemeenschap/community of learners

Om te zorgen dat het concept van Laterna Magica zich blijft ontwikkelen, is het nodig een sterk lerende organisatie te zijn. Een organisatie die zich in hoog tempo nieuwe kennis, inzichten en bekwaamheden eigen maakt en daarmee haar ‘producten en diensten’ verbetert.¹⁵ Bij Laterna Magica 0-18 is dit in het werk, opleiden, werkplekleren en teamleren essentieel. Samen ontwerpen, uitvoeren, onderzoeken en reflecteren is de professionele norm in onze units. Ieder unitteam maakt eigen keuzes binnen de visie en missie. Hierdoor ontstaat maatwerk en eigenaarschap.

Theorie en praktijk, binnen- en buitenschools leren zijn verbonden

De lerarenopleidingen bereiden onvoldoende voor op het werk in een vernieuwende school. Ook een ervaren leraar in het VO beheerst zelden meer dan drie rollen. Hij is bijvoorbeeld een goede vakonderwijzer, pedagoog en een redelijke ontwerper van (conventioneel vak) onderwijs. Het is essentieel dat we binnen Laterna Magica 0-18 voorzien in ondersteuning en professionalisering middels een interne opleiding om met name de ontwerpende, onderzoekende en coachende talenten van de aan te trekken docenten te ontwikkelen. Voor talenten die leraren normaal gesproken buiten school beoefenen (kunst, muziek, theater, natuur, handel, sport, filosofie, etc.) krijgen zij volop ruimte om deze binnen de school in te zetten. De specialisaties van leraren in een unitteam leiden tot een eigen karakter per unit.



Ontwikkelen van een interne nieuwe opleiding

Laterna Magica en STAIJ hebben ruime ervaring als academische opleidingsschool voor het PO. Opleiden in de school is één van de belangrijkste pijlers.¹⁶ Voor de nieuwe school ontwerpen we voor de start van de school een eigen opleiding c.q. leerlandschap waarbij we praktijk, wetenschap en opleiding verbinden. Voor de ontwikkeling van coaches, experts, werkmeesters; voor leiderschap en conceptdragerschap. We gaan op tijd in gesprek met een relevante VO lerarenopleiding en een universiteit voor intensief samen opleiden, onderzoeken en ontwerpen. Gekwalificeerde interne opleiders vormen het opleidingsteam en werken samen met wetenschappers. We onderzoeken de mogelijkheid van het werken met docent-coschappen.¹⁷

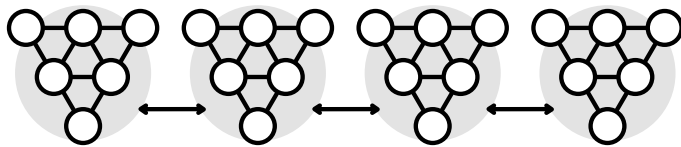
Specialisaties van leraren in een unitteam leiden tot een eigen karakter per unit

¹⁵ Hargreaves, D (2012): 'A self-improving school system in international context.' National College for Teaching and Leadership.

¹⁶ Zie voor het STAIJ-beleid onze website www.lerenmetelkaar.nl. Laterna Magica 0-12 jaar heeft een eigen leerlandschap voor medewerkers.

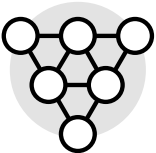
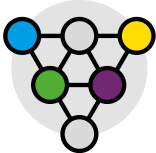
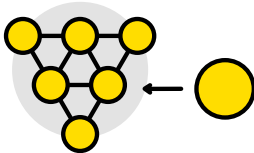
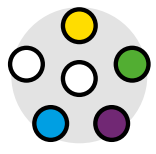
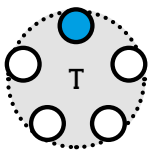
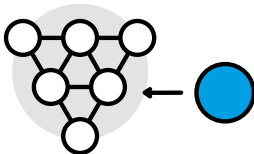
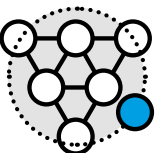

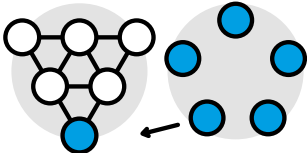
¹⁷ [Nationale denktank docentencoschap](http://www.nationale-denktank-docentencoschap.nl).

Intern leerlandschap medewerkers bij Laterna Magica



Verantwoorden

Unitoverstijgend en Laterna Magica overstijgend presenteren van analyse, opbrengst en ambitie

 <p>Coaching-on-the-job in een unitteam Elkaar coachen in de gezamenlijke uitvoeringspraktijk</p>	 <p>Peerfeedback Critical-friend en coaching binnen unitteam</p>	 <p>Stoomcursus Unitteam doet nieuwe kennis en vaardigheden op van expert in of buiten Laterna Magica</p>
 <p>Intervisie leiderschap</p>	 <p>Kennisdeling door medewerkers (natuurlijk) leren</p>	 <p>Coaching-on-the-job door expert van buiten het unitteam</p>
 <p>Ontwerpsessie met unitteam</p>	 <p>Cyclisch onderzoek Onderzoek door unitteam naar specifiek vraagstuk</p>	 <p>Expertgroep Experts uit verschillende unitteams hebben intervisie, wisselen uit, onderzoeken samen (expertgroepen bv. rekenen/wiskunde, spel/onderzoek)</p>

Huisvesting

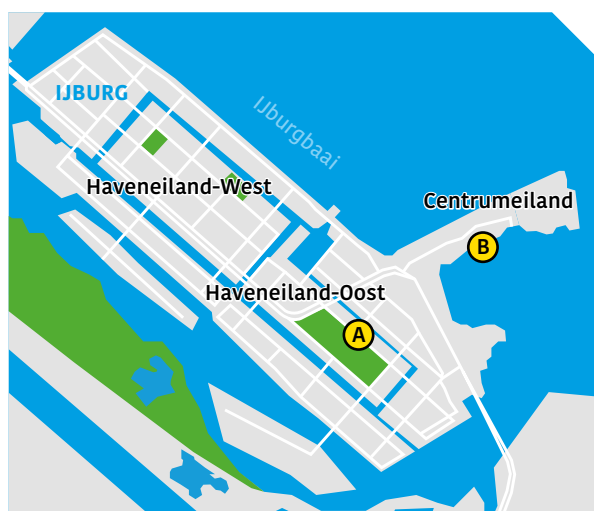
Twée veelzijdige locaties voor 0-18 jaar

In dit hoofdstuk beschrijven we onze wensen voor de ideale huisvestingssituatie. We zijn en blijven gevestigd op IJburg.

Voor Laterna Magica 0-18 is nieuwbouw nodig op Centrumeiland en zoeken we een (bestaand) gebouw voor uitbreiding op Haveneiland Oost.¹⁸ De gebouwen moeten Natuurlijk Leren faciliteren en geschikt zijn voor alle leeftijden. Laterna Magica 0-18 bestaat uit overzichtelijke units van maximaal honderd leerlingen, die fungeren als mini-school voor leerlingen en unitteams. Verder bieden de gebouwen en de schoolomgeving ruimte voor zorg, sport, cultuurbeoefening, werken in de moestuin, koken en eten, workshops en presentaties in werkplaatsen en ateliers. Ook de inrichting van de gebouwen is volledig op Natuurlijk Leren in units aangepast.

Groeistrategie

Om uiterlijk in 2018-2019 te kunnen starten, verdelen we vanaf het eerste VO-leerjaar onze huidige leerlingen over twee locaties op Haveneiland Oost. Het gaat om het huidige, voor Natuurlijk Leren ontworpen IKC-gebouw aan de Eva Besnyöstraat en een dichtbij gelegen bestaand gebouw. Als minimumfaciliteit om te kunnen starten hebben we voor de eerste drie jaar een gebouwcapaciteit van 400 leerlingen nodig op Haveneiland Oost. Met deze uitbreiding kunnen we alvast doorgroeien naar 0-18 jaar. We zien voor ons dat we daarnaast binnen afzienbare tijd een nieuwe basisvoorziening op Centrumeiland¹⁹ bouwen voor kinderen van 0-18 jaar. Daarvoor bestaat ruimte in de huidige bouwplannen van Centrumeiland. Het nieuwe gebouw op Centrumeiland kan bij uitstek flexibel gebouwd worden voor onderwijs én andere geplande wijk-



A Huidige Laterna Magica **B** Toekomstige Laterna Magica

voorzieningen zoals sport, theater, bibliotheek en een restaurant, zodat het ook eventuele hogere groei een tijd lang kan opvangen en kan ‘mee-ade-men’ als de VO-leerlingenaantallen na 2035 stabiliseren of licht dalen.

Na zes tot zeven jaar is Laterna Magica 0-18 een volgroeid integraal kindcentrum voor Natuurlijk Leren met twee geheel eigen locaties op IJburg. Per locatie zijn één of meer van alle leeftijdsunits te vinden met 700-850 leerlingen van 0-18 jaar.

Voor het tijdig realiseren van huisvesting rekenen we op de inzet van de gemeente Amsterdam. Ook voor de eerste inrichting en de (financiële) overbrugging van extra tussentijdse verhuizingen, hopen we op actieve medewerking van de gemeente.

¹⁸ Uit de Leerlingprognoses 2015 van de gemeente Amsterdam blijkt dat er behoefte is aan meer VO-scholen in Stadsdeel Oost en zeker op IJburg. In het IHP 2015-2019 plant de gemeente de bouw van een school op het Centrumeiland.

¹⁹ Gemeente Amsterdam: Startvisie Centrumeiland, Kernteam GO Oost, maart 2015.

Doelmatigheid

Meerjarenbegroting

Meerjarenbegroting

In dit hoofdstuk beschrijven we de haalbaarheid en doelmatigheid van ons initiatief voor de komende jaren. De financiële haalbaarheid blijkt uit doorrekeningen op grond van beredeneerde ramingen van de leerlingenaantallen.

De VO-poot van Laterna Magica zal kunnen rekenen op een vrij constante instroom vanuit de bestaande bovenbouw. Daarnaast is door de groei van het aantal leerlingen in Amsterdam Oost en Zuidoost (1300 extra leerlingen tot 2025) en het gebrek aan openbaar VO-onderwijs in de wijk een goede instroom van leerlingen van andere basisscholen te verwachten. (zie ook hoofdstuk 6: over ouderinteresse en -betrokkenheid).

In dit hoofdstuk lichten we onze financiële inschattingen toe. Dat doen we aan de hand van het scenario 'beheerste groei'. In dit scenario stroomt 80% van onze PO-leerlingen door naar het eerste VO-schooljaar en maximeren we de instroom 'van buiten' op ditzelfde aantal. Dit scenario is niet dwingend (we verwachten dat er meer aanbod van leerlingen 'van buiten' zal zijn en 80% doorstroom van de PO-leerlingen een voorzichtige schatting is). Het heeft voor de onderwijskundige ontwikkeling en gezien de nog te ontwikkelen huisvesting in de eerste jaren, wel onze voorkeur de instroom van buiten te reguleren.

	Schooljaar								
	18-'19	19-'20	20-'21	21-'22	22-'23	23-'24	24-'25	25-'26	26-'27
80% van leerlingen uit LM 0-12	56	120	190	280	353	425	505	577	649
Maximum aantal ll van buiten LM 0-12	56	120	190	280	353	425	505	577	649
Uitstroom					-28	-105	-230	-376	-534
Totaal aantal ll LM VO poot	112	240	380	560	678	745	780	778	764
Jaarlijkse groei		128	140	180	118	67	35	-2	-14

Scenario: beheerste groei Schatting cumulatieve leerlingenaantallen VO Laterna Magica 0-18. Voor het gemak zijn 100% slagingspercentages per cohort genomen.

Vermoedelijk geen vbo-bekostiging

Volgens de huidige wettelijke stichtingsnormen in de Wet Voortgezet Onderwijs zouden onze vbo-afdelingen te klein blijven om bestaansrecht te hebben.²⁰ We willen echter nadrukkelijk wel een vbo-licentie (voor meerdere sectoren) aanvragen. We anticiperen op de verruiming van de stichtingsnormen die de wetgever in juli 2015 heeft aange-

kondigd om onderwijskundige vernieuwing meer ruimte te geven.²¹ We zijn ervan overtuigd dat we dankzij ons concept van Natuurlijk Leren het brede aanbod van een scholengemeenschap (havo, vwo en meerdere afdelingen vmbo inclusief vbmo-t) in elke unit kunnen bieden zónder dat we groot hoeven te zijn en mét een solide begroting. In onze begroting gaan we er veiligheidshalve van uit dat we welis-

²⁰ [Regeling voorzieningenplanning VO](#), Ministerie van OCW, 2015.

²¹ Ministerie van OCW: Meer ruimte voor nieuwe scholen: naar een moderne interpretatie van artikel 23, Brief aan de Tweede Kamer met kenmerk 781413 d.d. 2 juli 2015.

waar een licentie krijgen, maar (nog) niet voldoen aan de bekostigingsnormen van schoolsoortgroep 4 (brede scholengemeenschap met vmbo). We gaan daarom bij onze berekeningen uit van schoolsoortgroep 3.

Voorfinanciering

Een systeemkenmerk van het onderwijsbestel is dat de financiering in de tijd vijf maanden achter de leerlingengroei aanloopt. Dit is maar gedeeltelijk op te lossen met de bestaande regeling aanvullende formatiekosten. Voor exploitatiekosten is het meer problematisch. Om dit effect te verzachten en

omdat we als PO-bestuur hier weinig in voorfinanciering kunnen betekenen, gaan we in overleg met de gemeente Amsterdam, die immers belang heeft bij de nieuwe school in dit gebied. Ook voor de extra huisvestingskosten in de eerste jaren, als er nog geen nieuwbouw heeft plaatsgevonden, gaan we in gesprek met de gemeente Amsterdam. In de hiernavolgende financiële ramingen zijn de huisvestingsbaten en -lasten om die reden nog buiten beschouwing gelaten. Waar ons schoolbestuur met de PO-middelen mag investeren in innovatie die ook ten goede komt aan de VO-poot van Laterna Magica, zal STAIJ dat zeker doen.

Begroting Laterna Magica 12-18 (niet geïndexeerd) ²²	2018	2019	2020	2021	2022
Personele bekostiging start	€ 125.000				
Personele bekostiging vaste voet		€ 442.000	€ 442.000	€ 442.000	€ 442.000
Personele bekostiging regulier OP		€ 462.500	€ 1.181.500	€ 1.870.000	€ 2.757.000
Personele bekostiging OOP		€ 49.300	€ 105.700	€ 167.400	€ 246.700
Personele bekostiging directie		€ 65.200	€ 139.700	€ 221.200	€ 326.000
Personele bekostiging aanv./groei	€ 230.600	€ 169.000	€ 185.000	€ 237.900	€ 155.900
Prestatiebox		€ 20.720	€ 44.400	€ 70.300	€ 103.600
Materiële bekostiging start					
Materiële bekostiging vaste voet		€ 36.000	€ 36.000	€ 36.000	€ 36.000
Materiële instandhouding regulier 1-2		€ 88.500	€ 190.500	€ 212.700	€ 254.000
Materiële instandhouding regulier 3-6				€ 73.500	€ 157.600
Materiële bekostiging aanv./groei		€ 28.500	€ 61.000	€ 105.520	€ 142.200
Vergoeding leermiddelen	-	€ 34.500	€ 74.000	€ 117.190	€ 172.700
3.1.1 (Normatieve) rijksbijdragen OCW	€ 355.600	€ 1.396.220	€ 2.459.800	€ 3.553.710	€ 4.793.700
Budget lichte ondersteuning swv		€ 50.000	€ 107.000	€ 169.500	€ 250.000
Budget zware ondersteuning swv	-	€ 30.000	€ 100.000	€ 150.000	€ 200.000
3.1.3 Ontvangen Rijksbijdragen via SWV		€ 80.000	€ 207.000	€ 319.500	€ 450.000

²² In deze begroting is de vrijwillige activiteitenbijdrage van ouders nog buiten beschouwing gelaten.

Raming uitgaven per unit 10-14 van 80-100 leerlingen	
4,2 fte coaches met brede bevoegdheid LB (65.000)	€ 273.000
1,3 fte experts LB met brede vakexpertise (65.000)	€ 84.500
0,5 directieformatie LC (72.000) t.b.v. unitleiders en intern opleiders	€ 36.000
0,7 OOP werkmeesters / lerarenondersteuners (50.000)	€ 35.000
Exploitatiekosten	€ 80.000
0,5 Lichte en zware ondersteuning / experts LC (72.000)	€ 36.000
Leermiddelen incl. ICT en afschrijvingen	€ 30.000
Opleidingskosten en personeelsbeleid	€ 15.000
Totaal personele en materiële lasten per unit:	€ 589.500

Indicatieve unit-begroting

Hierboven geven we een indicatie van de uitgaven per unit. Omdat we vanaf het eerste schooljaar meerdere units voor 10-14 kunnen vormen en dus ook bestaande coaches en experts inzetten, zijn we vanaf het begin vrij goed in staat om formatieve fricties op te vangen. In het derde jaar zijn we met vier units gegroeid. Door enigszins te schuiven met formatie is dit binnen de meerjarenraming goed in te passen.

Een voordeel van een startende, innovatieve school is dat het personeel relatief jong is. Op grond van landelijke benchmarks nemen we aan dat ons personeel over de komende jaren gemiddeld 65.000 per leraar kost. Omdat we groeien vanuit een bestaande school kunnen we voorts de VO-directieformatie wendbaar inzetten om onderwijskundig leiderschap in de nieuwe units te stimuleren. Als bekostigingsratio voor leerling:leraar zijn we bij de uitgaven uitgegaan van 1:20. Dit levert een voldoende behoudzame begroting op.

Scheiding financiering tussen PO en VO

In Laterna Magica 0-18 vallen de PO-poot en de VO-poot onder afzonderlijke wettelijke regimes. Bekostiging voor basisonderwijs mag niet worden

ingezet voor voortgezet onderwijs en vice versa. In de administratieve organisatie brengen we daarom een harde 'knip' aan tussen school- en bestuursdeel. De bekostigingsbedragen per schoolsoort gelden uiteraard wel als benchmark.

Innovatiebegroting Kraamkamerbudget

Als we toegelaten worden tot de Kraamkamer, werken we in 2016 ons plan uit. We gebruiken het Kraamkamerbudget voor het uitwerken van het onderwijskundig ontwerp. Het gaat om aanscherping van het bestaande PO- en ontwerpen van het nieuwe VO-curriculum op zo'n manier dat er voor 0-18 jaar één individuele doorgaande ontwikkelingslijn voor ieder kind geborgd is. Ons bestuur STAIJ heeft ook zelf innovatiebudget bestemd voor investeringen hierin. We werken met een ontwerpgroep van docenten en wetenschappers. Zij ontwikkelen ook de formatieve toetsing, het digitaal portfolio en de interne opleiding. Daarnaast benutten we een deel van het budget voor een huisvestingsontwerp en voor expertadvies op die terreinen waar we in ons plan momenteel creatieve schuring ervaren met de bestaande onderwijswetgeving op het gebied van licenties, bevoegdheden, onderwijstijden en menging van PO en VO.

Voorlopige bestemming van de Kraamkamersubsidie	
Onderwijskundige ontwerpwerkzaamheden, uren voor de ontwerpgroep	€ 60.000
Ontwerp interne opleiding	€ 25.000
Huisvestingsontwerp i.s.m. huisvestingsexperts	€ 10.000
Juridische/financiële innovatie-expertise tbv spanning met huidige wetgeving	€ 5.000
Totaal	€ 100.000

Ouderinteresse en -betrokkenheid

Veel belangstelling op IJburg voor ons concept

In dit hoofdstuk beschrijven we de belangstelling van ouders voor Laterna Magica 0-18. Daarnaast kunt u lezen hoe wij ouders op deze school betrekken bij de ontwikkeling van hun kind.

Interesse vanuit Laterna Magica 0-12

In de eerste twee weken van december 2015 hebben we via onze website een interessepeiling gehouden onder de huidige ouders van Laterna Magica. De respons was groot. 360 van de 408 gezinnen met in totaal 700 kinderen op onze school namen de moeite om de peiling te beantwoorden. Van hen gaven 340 ouders aan dat zij het wenselijk tot zeer wenselijk vinden dat Laterna Magica ook VO-onderwijs kan gaan bieden. Dat is bijna 95 procent van de gezinnen. Dit zijn buitengewoon positieve uitkomsten. Daarom nemen we aan dat tenminste 80% van de Laterna Magica leerlingen op 12-jarige leeftijd wil doorstromen naar het eigen VO, of met andere woorden, in de unit 10-14 wil blijven. Dat levert op de termijn van zes jaar zo'n 425 VO-leerlingen op.

Educatief en pedagogisch partnerschap

In de Kindcentrumraad voeren we een dialoog en denken ouders mee over het beleid van Laterna Magica. Ouders geven regelmatig workshops vanuit hun hobby/vakgebied en kunnen zich via het evenementenbureau en Laternaweb opgeven om mee te helpen bij de organisatie en inhoud van activiteiten en projecten. Via de Vrienden van Laterna Magica 0-18 denken ouders mee over het genereren van extra middelen om bijzondere projecten te financieren, plus de vrijwillige activiteitenbijdrage te beheren. In een denktank per unit dragen ouders bij aan de ontwikkelingen in de unit. Vier keer per jaar vinden de portfolio-

gesprekken met ouders en kinderen plaats. Daarin spreekt de coach in dialoog met ouders én kind over kennis/vaardigheden, personificatie en socialisatie.

Leerlingprognoses

Het aantal VO-leerlingen groeit in ons stadsdeel komende jaren sterk. Volgens de officiële prognoses van de gemeente komen er in Stadsdeel Oost en Zuidoost de komende tien jaar ruim 1300 leerlingen bij, van 8200 naar 9500 leerlingen.²³ De gemeente verwacht dat deze groei voornamelijk terecht zal komen bij de nieuwe scholen in het gebied, te weten IJburg College 1 en 2 (vlakbij) en het Pieter Nieuwland College in de Watergraafsmeer (dertig minuten fietsen). Beide scholen geven nu al aan dat zij te snel groeien. Er is dus in elk geval plaats voor een extra VO-school in ons stadsdeel.

Behoeftte aan openbaar VO-Onderwijs

Daar komt bij dat er in ons stadsdeel geen *openbare* VO-school is. Vanaf Laterna Magica 0-12 gerekend liggen het Barlaeus in Oud-Zuid en de Openbare Scholengemeenschap Bijlmer het meest dichtbij: allebei circa negen kilometer hemelsbreed van IJburg. Laterna Magica 0-18 kan in deze leemte voorzien. De verwachte groei is ook geografisch dichtbij. Op alle basisscholen op IJburg neemt het aantal oudere leerlingen komende jaren nog flink toe. In de buurt komt nog meer nieuwbouw: zeven bouwblokken op Haveneiland Oost, 1000 tot 1200 woningen op Centrumeiland. Er is kortom binnen IJburg genoeg aanwas van VO-leerlingen om twee vitale VO-scholen van verschillend signatuur (IJburg College 1 en 2, en Laterna Magica 0-18) in stand te houden. De school zou kunnen doorgroeien naar circa 1000 VO-leerlingen verspreid over de twee vestigingen.

²³ Gemeente Amsterdam, afdeling OIS: Leerlingprognose 2014-2015, april 2015.

Quotes van ouders

“Deze onderwijsvorm is heel goed voor kinderen, dat kan ik zien aan mijn drie (totaal verschillende) eigen kinderen. Zij gedijen alle drie goed met dit type onderwijs van Natuurlijk Leren. Ik ben ervan overtuigd dat Laterna Magica ook voortgezet onderwijs kan bieden op deze wijze.”

“Ben vol lof over wat jullie nu al bieden en geloof in grondige vernieuwing van het onderwijs systeem óók voor 12-18. Ik heb twee kinderen op tweetalig vwo/ gymnasium en ben niet onder de indruk van de ontwikkelingen sinds ik zelf op school zat!”

“Voor de huidige Laterna kinderen zou deze nieuwe school een zeer fijne doorstroom zijn.”

*“De individuele lijn spreekt mij aan, en het breed vormgegeven onderwijs, bijvoorbeeld werker-
varing. Ook vind ik het fijn dat er keuze komt op IJburg, Eén voortgezet onderwijs school is echt te weinig!”*

“Ik ben heel tevreden over hoe mijn kinderen zich ontwikkelen. Niet alleen cognitief, maar juist ook in hun persoonlijkheid en in hun sociale gedrag. De overgang naar een traditionele voortgezet onderwijs school is iets waarvan ik al jaren het idee heb dat dat erg zonde zou zijn... Go Laterna go!”

“My son (8 years old) noticed the banner (Laterna Magica 0-12) on the school the other day, then he said to me: “Papa, I don’t want to stop coming here when I’m twelve. I want to come here till I go to university.”

“Mijn kinderen willen niets liever dan op deze school blijven. Het belangrijkste vind ik dat ze het plezier om nieuwe dingen te leren behouden. Het concept van Natuurlijk Leren zorgt daar voor. We zouden willen dat het doorzet en niet plotsklaps stopt op 12 jarige leeftijd.”

“Het belangrijkste vind ik dat ze het plezier om nieuwe dingen te leren behouden. Het concept van Natuurlijk Leren zorgt daar voor. Ik zou nu geen voortgezet onderwijs school weten die daar goed op aansluit.”

“We zijn erg enthousiast over deze vorm van individueel gericht onderwijs en denken dat door naadloos door te stromen naar het voortgezet onderwijs er veel gericht kennis opgedaan kan worden door de leerlingen.”



Laterna Magica
Eva Besnyöstraat 491
1087 LG Amsterdam

administratie@obslaternamagica.nl
(020) 41 61 911

www.laternamagica.info