



Laterna Magica

Koers 2019-2023



Colofon

Dit plan 2019-2023 is geschreven door schoolleider Annette van Valkengoed van Laterna Magica. Bij de totstandkoming hebben we dankbaar gebruik gemaakt van de input van de unitleiders (Marik Broere, Melle van Tricht, Sebastiaan van Tongeren, Arno Bogers, Lidwien Fokkema, Susanne Roobeek), het team, de KC-raad (Sjoerd Landman, Corrien Cullersma, Beate Ludewig, Vincent Brier, Cindy Rijkse, Nada van Tongeren).

Denktank externe experts (René Peeters, Dorothee van Kammen, Luc Stevens) daarachter, die diverse malen in een vorm afgeleid van een Delphi-panel gereageerd hebben op thema's en eerdere tekstversies. Het is een levend document, dat halfjaarlijks wordt uitgewerkt in unitplannen.

Vormgeving Laurens Uilenbroek, Invloed Ontwerp.

Inhoudsopgave

Inleiding	4
1 Waar we voor staan	6
1.1 Samenvatting	10
2 Organisatie van onze leergemeenschap	14
2.1 Onze visie op het leren van volwassenen: het leerlandschap	14
2.2 Authentiek leren en wereldburgerschap	20
2.3 Inclusie en ononderbroken groei door persoonlijke leerroutes	28
3 Integrale huisvesting en besturing van Laterna Magica	36
3.1 Cijfers over Laterna Magica en over IJburg	36
3.2 De stad is de school	37
3.3 Integrale besturing van Laterna Magica	40
4 Uitwerking van de koers in de unitplannen	42
5 Bijlage	42

Inleiding

Laterna Magica maakt onderdeel uit van de Stichting Samen tussen Amstel en IJ (STAIJ). STAIJ vormt het bevoegd gezag van twintig openbare scholen voor primair onderwijs in Amsterdam Oost en telt ruim 6.000 leerlingen. Het koersplan van STAIJ is in de beleidsperiode 2019-2023 richtinggevend voor de scholen van STAIJ.

Laterna Magica werkt aan een leven lang leren voor de kinderen van vandaag en morgen. Wij willen een bijdrage leveren aan het ontwikkelen en groeien van mensen die waarde toevoegen aan de wereld. Daartoe bouwen we aan een basisvoorziening voor kinderen van 0-12 jaar en indien mogelijk tot 18 jaar.

Dit koersplan is een combinatie van een schoolplan en pedagogisch beleidsplan. De doelen waaraan we met elkaar werken, vanuit de wet kinderopvang en de onderwijswetgeving voor primair en voortgezet onderwijs, zijn geïntegreerd en komen in één plan aan bod.

In de eerste drie hoofdstukken vertellen we over ons strategisch beleid voor 2019-2023. We onderbouwen onze visie en geven handvatten voor ontwikkeling. Deze worden in dit plan toegespitst met een aantal beelden voor 2023. Wanneer vinden we dat we succesvol zijn? We benoemen ook een aantal kansen en bedreigingen. In elke paragraaf noemen we een aantal acties/interventies voor de komende drie jaar.

In hoofdstuk 1 leggen we uit waar we voor staan. We vertellen over ons onderwijs- en ontwikkelingsconcept Natuurlijk Leren en over onze waarden.

Dit werken we in hoofdstuk 2 uit in drie rode draden voor de komende vier jaar:

- 2.1 Het *leerlandschap* waarin een diversiteit van medewerkers volop met en van elkaar leert en waarin we onze kwaliteitszorg vormgeven;
- 2.2 Het streven naar een *inclusieve basisvoorziening* voor volledige ontwikkeling;
- 2.3 Het vormgeven van *authentieke leertaken en leeromgevingen*.

In hoofdstuk 3 werken we de organisatorische consequenties uit:

3.1 Wat willen we aan huisvesting realiseren voor ons inclusieve Laterna Magica?

3.2 Hoe plannen wij onze ontwikkelingen financieel?

3.3 Hoe ziet onze bestuurlijke organisatie er idealiter uit?

Hoofdstuk 4 bevat de unitplannen. Dit vormt de kern van dit strategisch plan, en ook het meest beweeglijke deel. In dit deel, dat elk half jaar wordt bijgesteld, werken de unitteams ieder op hun eigen manier onze drie rode draden uit, passend bij wat er in die unit op dat moment aan de orde is. Ze beschrijven aan welke actiepunten de unit het komend half jaar gaat werken. In het leerland-schap zijn bijeenkomsten opgenomen waarin units hun plannen, ervaringen en ontwikkelde werk met elkaar delen. De opbrengsten van ons ontwikkelwerk leggen we zoveel mogelijk vast via *digital storytelling*.

Dit plan is in de eerste plaats geschreven voor en samen met onze teamleden. Onze bedoeling is dat dit koersplan hen inspireert om op koers te blijven, ons beelden geeft voor de toekomst; een stip op de horizon om naar toe te werken. Het plan voldoet daarnaast, samen met de bijlagen, ook aan de eisen van de onderwijsinspectie en de ggd. Jaarlijks stellen we onze route bij, in dialoog met elkaar, de kinderen, de ouders, experts en samenwerkingspartners.

In 2022-2023 bestaat Laterna Magica vijftien jaar. We vieren dan dat we succesvol waren in het bouwen van een innovatieve integrale kindvoorziening voor 0-12 jarigen. Op basis van natuurlijk leren; waar spelen en exploreren, informeel en formeel leren met elkaar verweven zijn en waar kinderen echt tot zichzelf én tot de wereld komen. In 2022-2023 staan we stil bij de oogst van dit koersplan. Maar klaar zijn we nooit, want we delen het ideaal om kinderen het allerbeste te geven. Om bij ons gezien te worden en tot zichzelf én in de wereld te komen. In ons werk vertellen we over 'onze droom', want als je wilt dat mensen een schip bouwen, leer hen dan verlangen naar de eindeloze zee.



Als je wilt dat mensen een schip bouwen, leer hen dan verlangen naar de eindeloze zee.

Waar we voor staan

De missie van Laterna Magica en de visie op Natuurlijk Leren

In dit hoofdstuk vertellen we over Natuurlijk Leren. Onze missie is: we nemen de nieuwsgierigheid van de kinderen als bron voor leren en ontwikkeling, waardoor kinderen blijven leren en de toekomst kunnen uitvinden. We beschrijven onze waarden en onze belangrijkste concepten. We geven een toekomstbeeld voor 2023: een concreet maatschappelijk streven dat ons bindt en motiveert.

Laterna Magica is een vernieuwende leer- werkgemeenschap voor kinderen 0-12 jaar met een sociaal-constructivistische visie op leren en ontwikkelen: Natuurlijk Leren. Zonder klassen, jaargroepen of methoden, maar met een sterke set waarden. We zijn 52 weken per jaar open van 7:30/8.30 tot 18:30 uur. Ieder kind is welkom. We gaan uit van dat wat een kind kan en leveren maatwerk. Ieder kind heeft een eigen ontwikke-

lingslijn en portfolio. De begeleiding en ondersteuning is persoonlijk.

Voor jongere kinderen is spelen leren en leren spelen. Voor oudere kinderen geldt dit ook voor onderzoeken, maken, uitproberen: door te oefenen als sociaal en scheppend wezen 'in en aan de wereld', leer je. Daarom vatten we ons concept samen onder de noemer: Natuurlijk Leren.

Onze waarden

Bij ons werken laten we ons in al ons handelen leiden door de volgende waarden:

Integriteit	Geeft richting aan ons handelen
Liefde	Elk kind is welkom, iedereen heeft talent, diversiteit, inclusie en erkende ongelijkheid
Autonomie	Zelfsturing, reflectie, zelfkennis, zelfregulering en zelfbewustzijn
Verantwoordelijkheid	Je draagt verantwoordelijkheid voor jezelf, voor elkaar en voor de omgeving.
Vertrouwen	We hebben hoge verwachtingen van ieder kind en volwassene (personeel en ouders)
Verbinding	We leren samen spelen, samen leren en samenleven. We verbinden ons met anderen; we werken aan het herstellen van vijf verbindingen (zie ook pagina 8 en 9)
Esthetiek	We bouwen een mooie, inspirerende en duurzame speel- leer en werkomgeving. We schenken aandacht aan ons werk, met focus op de inhoud, het steeds verbeteren en presenteren.

We vinden een balans tussen wat moet (civiel effect, leeropbrengsten die landelijk vergelijkbaar zijn) en wat we nog meer willen bereiken. Dat zijn: een brede ontwikkeling, betekenisvol leren, persoonlijke leerroutes waardoor elk kind tot leren komt, een inclusieve gemeenschap waarin iedereen erbij hoort en bijdraagt, en eigen regie van de leerlingen over hun leren.

Ontdekken en uitbouwen waar je talenten liggen, opbouwen wat je interesse heeft en compenseren waar je minder goed in bent.

Elke professional leert, ontwikkelt en stelt zich de vraag: Wie ben jij en wat heb je nodig om je verder te ontwikkelen? We werken ons concept met een systemische aanpak uit. We werken samen met verschillende disciplines om voor elk kind leren een optimale ontwikkeling mogelijk te maken. Onze medewerkers werken in een leerlandschap. Zij leren voortdurend met en van elkaar tijdens het ontwerpen van en werken in de praktijk.

Onderwijs en opvoeding is een continue dialoog. Een dialoog vereist dat de deelnemers van elkaar verschillen in zienswijzen en werkwijzen.

Bij Laterna Magica is elk kind welkom. Iedereen hoort erbij en verschillen zijn een rijke bron voor ons handelen. Het kindcentrum is een plek met vrije ruimte, met de rust om elkaar te ontmoeten en uit te vinden wie en hoe je bent en wat je wilt worden. Vanuit een breed aanbod aan spel, onderwijs, training en vorming, geven we het kind de regie

op zijn eigen ontwikkeling. Met doorgaande ontwikkelingslijnen en met maatwerk in leerroutes. Geen kind wordt buitengesloten, iedereen leert naar vermogen en vormt een gemeenschap op voet van gelijkwaardigheid.

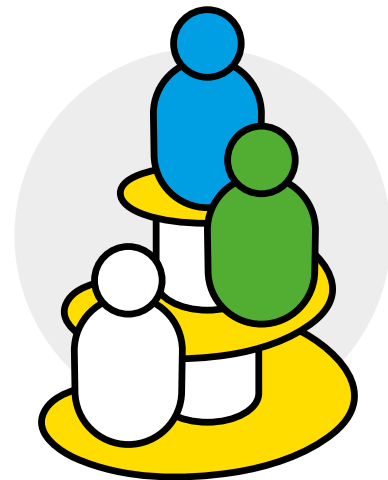
Elk kind hoort erbij. We werken met inclusief beleid en een inclusieve cultuur aan een inclusieve praktijk van leren en samenwerken.

We zorgen voor ‘onderwijs en opvang’ dat levensrecht is en rijke ervaringen biedt. Kinderen ontmoeten hier de wereld en maken samen de wereld. Bij dit streven past een krachtige omgeving waar spelen, leren, ontspanning en inspanning hand in hand gaan. We halen de buitenwereld naar binnen. Er is ruimte voor de eigen sociale wereld van kinderen. Ze leren om verantwoordelijkheid te nemen voor de omgeving, niet alleen binnen de leer-werk gemeenschap maar ook naar buiten. Ons uitgangspunt is dat je altijd leert en dat kinderen veel van elkaar leren. Ons startpunt is datgene wat het kind kan en wil.

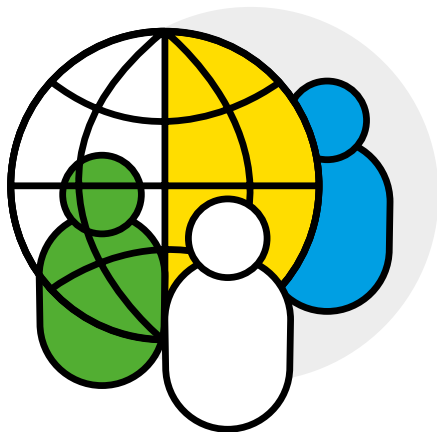
Laterna Magica is een oefenplaats in en voor de wereld.

Onze ambitie is om te verbinden waar nu ontkoppelingen zijn in het onderwijs- en opvangsysteem. Door deze ontkoppelingen krijgen kinderen nu onvoldoende kansen zichzelf ten volle te ontwikkelen. Om die optimale ontwikkelingskansen voor ieder kind is het Laterna Magica te doen.

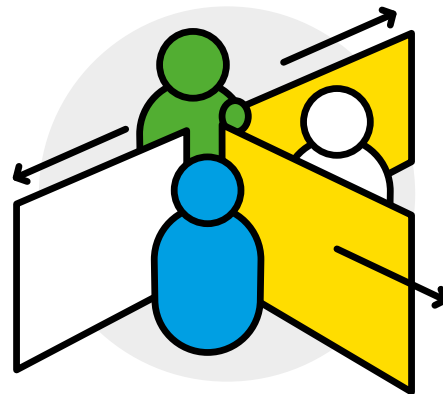
Het gaat ons om het herstel van vijf verbindingen:



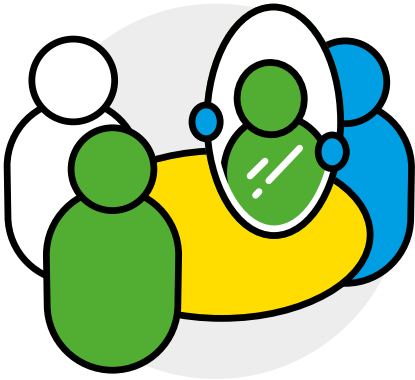
1 Tussen voorschool, kinderopvang, primair en voortgezet onderwijs in een doorgaande lijn en zonder vroegtijdige selectie door de natuurlijke ononderbroken groei van kinderen als uitgangspunt te nemen;



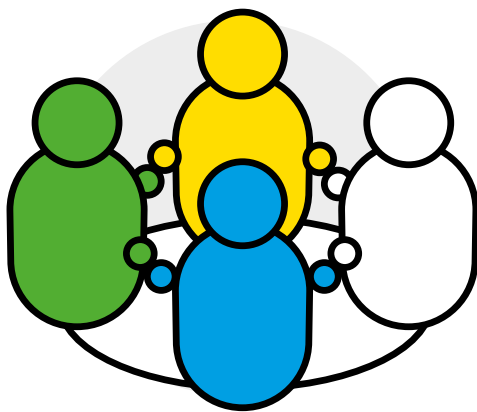
2 Tussen formeel, binnenschools leren en informeel leren door het activiteitenaanbod vakoverstijgend en verbonden met de wereld in te richten;



3 Tussen onderwijshoudens en pedagogische kerndoelen, door één visie op het stimuleren en volgen van brede ontwikkeling op het gebied van kwalificatie, socialisatie en persoonsvorming;



- 4** Tussen opleiden en professionaliseren, door informeel leren, werkpleklernen en teamleren centraal te stellen;



- 5** Tussen kinderen die onderling veel verschillen en hun omgeving, door selectie af te wijzen en onderwijskundig maatwerk en sociale inclusie na te streven.

Natuurlijk leren van 0-18 jaar?

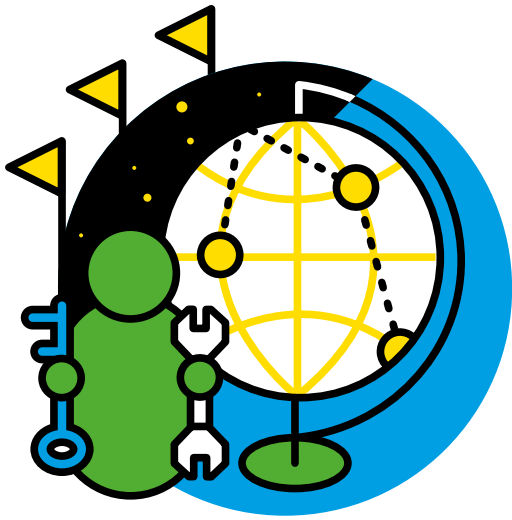
Het blijft ons voornemen om ons concept van leer-werkgemeenschap op basis van Natuurlijk Leren in de toekomst door te trekken tot 18-jarige leeftijd zodra deze kans ontstaat qua wetgeving of als de Amsterdamse schoolbesturen ons dit toestaan. Onze wens is om Laterna Magica 0-18 jaar zelf te stichten in een doorgaande lijn met één team en één leiding. Met onze plannen hiervoor wonnen we in januari 2016 de Amsterdamse schoolmakerswedstrijd 'Onze Nieuwe School'.

Elk kind moet bij ons zijn voortgezet-onderwijsdiploma kunnen halen en een goede start maken als jongvolwassene. We verbeteren de toekomstkansen van kinderen:

- Door een goede combinatie van theorie en praktijk;
- Door eerder te starten en later te selecteren op niveau en richting;
- In een leeromgeving die rijk is aan echte ervaringen en nieuwe media.

Jezelf leren sturen, verantwoordelijkheid te nemen voor je ontwikkeling, anderen en voor je omgeving.

Laterna Magica is in ons plan een kleinschalig georganiseerde leergemeenschap voor alle leeftijden en niveaus. We creëren voor onze kinderen een individuele, doorgaande ontwikkelingslijn. Hoewel er nog belemmeringen zijn in de sfeer van regelgeving en huisvesting, weten we zeker dat we zodra de gelegenheid er is goede start zullen maken met onderwijs en ontwikkeling voor leerlingen van 13 jaar en ouder.



1.1 Samenvatting

Natuurlijk Leren

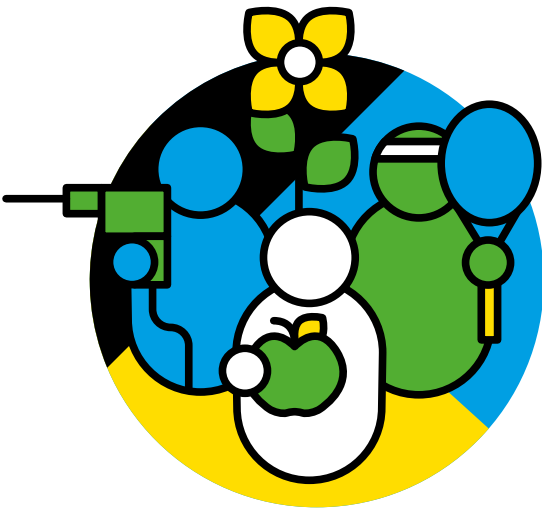
In 2023 heeft ons concept Natuurlijk Leren zich weer verder ontwikkeld. Het concept wordt gekenmerkt door een authentieke leeromgeving en authentiek leertaken. Een mix van ervaringsleren, actieleren, zelfgestuurd leren en gestuurd leren. Op Laterna Magica ontwikkelt elk kind zich breed, zowel kwalificatie, socialisatie als subjectivatie. Elk kind ontwikkelt ook zijn wereldburgerschap. Onze speelleeromgeving is levensecht en biedt een rijkdom aan samenhangende leerervaringen. Individuele vooruitgang, persoonlijke en groepsprestaties en het betekenisvol ontmoeten van elkaar met jong en oud wordt volop gevierd. Werk van kinderen wordt op een mooie manier/met aandacht tentoongesteld. We organiseren periodiek een tentoonstelling/viering waarin kinderen laten zien wat ze gemaakt en geleerd hebben. Kinderen vormen zich in het besef dat zij medeverantwoordelijk zijn en kunnen zijn voor de toekomst van de mens en de planeet. Zij kunnen hun eigen stempel zetten en weten de weg in een wereld vol diversiteit. Ze verstaan meerdere talen en kunnen zich erin uitdrukken. Ze kunnen zich, met de woorden van de commissie onderwijs 2032, vormen tot vaardige, aardige en waardige mensen.

Onze doelen Natuurlijk Leren:

- We leren kinderen denken. We leren kinderen leren. Coaches begeleiden kinderen zo dat zij hun empathie, kritisch denken, leervermogen en zelfkennis sterk ontwikkelen;
- We richten de ruimte in en om Laterna Magica mooi, opgeruimd, geordend, schoon, uitdagend, inspirerend, actueel, sociaal en individueel ondersteunend en voor ieder kind toegankelijk in. De ingerichte hoeken en ruimten bieden steun aan zowel kinderen als coaches;
- We bieden niet alles aan, maar streven naar diepgang. We geven kinderen feedback op het proces. We zorgen voor peerfeedback;
- Kinderen leveren bewijs voor beheersing en worden beoordeeld op hun prestaties op 'echte taken';
- Kinderen ontwikkelen zichzelf en met intensieve begeleiding, systematische feedback, helpen wij het kind verder te gaan dan hij zelf voor mogelijk had gehouden;
- Onze activiteiten en leeromgevingen zijn levensecht en bieden een rijkdom aan samenhangende leerervaringen. Individuele vooruitgang, persoonlijke en groepsprestaties en het betekenisvol ontmoeten van elkaar met jong en oud wordt volop gevierd;
- Werk van kinderen wordt op een mooie manier/met aandacht tentoongesteld; We organiseren periodiek een tentoonstelling/ viering waarin kinderen laten zien wat ze gemaakt en geleerd hebben;

Leergemeenschap

De organisatie is een *community of learners* met een sterk ontwikkeld leerlandschap. Iedereen leert van elkaar en het leer en activiteiten aanbod is voortdurend in ontwikkeling. Laterna Magica leidt mensen op voor het werken in natuurlijk leren. Ook doorgewinterde leraren, pedagogisch medewerkers, leidinggevendenden, onderzoekers en onderwijs ontwikkelaars kunnen zich (tijdelijk) verder ontwikkelen binnen Laterna Magica.



Onze doelen als leergemeenschap:

- We leiden op, ontwerpen en delen onze expertise over Natuurlijk Leren (intern en extern);
- We creëren duurzame verbindingen met het hoger onderwijs (hogeschool/ universiteit). We onderzoeken ons natuurlijk leren wetenschappelijk en versterken en valideren onze praktijk;
- We krijgen van 'kritische vrienden' en praktijkonderzoekers systematisch feedback die we praktisch vertalen en versterken en verdiepen onze koers. We luisteren naar de input van een denktank kinderen, een denktank ouders en een denktank externe experts;
- We vieren ontwikkeling van kinderen, medewerkers en units. Alle kinderen en ook professionals zijn in ontwikkeling en blijven werken met een eigen portfolio/ ontwikkelplan (professionals verbinden steeds opnieuw hun ontwikkeling aan de ontwikkeling van Laterna Magica, zij verdiepen en verbreden hun expertise, zij worden ook opleidend voor anderen, intern en extern);
- We stellen onze praktijk verder open en werken en verbinden wetenschappelijk (praktijk)onderzoek steeds meer vanuit onze onderzoeksagenda ten dienste van onze verdere ontwikkeling en dus de ontwikkeling van kinderen;
- We onderzoeken de mogelijkheden tot (eigen) certificering (formalisering) voor (onderdelen) van ons leerlandschap. De certificaten zijn van waarde en professionals kunnen deze op hun CV plaatsen;
- Nieuwe publicatie 'gereedschap voor het werk'.

Inclusieve gemeenschap

In 2023 is Laterna Magica een inclusieve gemeenschap: iedereen hoort erbij, telt mee en mag bijdragen. We sluiten niemand uit en staan geen ontkoppelingen toe. Elk kind en elke coach ontwikkelt zich naar zijn of haar vermogen en ontdekt/ontwikkelt zijn of haar talenten. Elk kind en elke coach wordt uitgedaagd op zijn of haar eigen niveau, volgens individuele, doorlopende leer en ontwikkelingslijnen. In 2023 zijn wij een inclusieve leergemeenschap waar daadwerkelijk ieder een opvalt en niemand uitvalt.

Onze doelen als inclusieve gemeenschap:

- We werken aan individuele kwaliteit van relaties én het versterken van onderlinge relaties zoals vormgegeven volgens doelen in onze rubric samenleven;
- We hebben goede kennisbasis van de ontwikkeling van kinderen van 0-12 jaar (hoe het brein zich ontwikkelt en hoe we de begeleiding van kinderen daarop aan kunnen passen);
- We hebben hoge verwachtingen zonder druk en op basis van vertrouwen;
- In Laterna Magica gelden democratische principes: niemand wordt buitengesloten. Onze teamleden hanteren de 4 inclusie-ontwerpprincipes spelenderwijs, beheersen universal design for learning en werken vanuit een supportbenadering;
- We werken met een eigen, bij Natuurlijk Leren en onze context aansluitend, breed interdisciplinair team met coaches en experts op het gebied van diversiteit en ondersteuning. Onze teams hebben mensen met brede en diepe expertise.





De stad is de school

Wij verrijken de leeromgeving zodanig dat we het eiland/de stad Amsterdam benutten in ons aanbod. Denk daarbij aan allerlei excursies en gastlessen. In onze voorzieningen voor onder meer eten, sport, theater, park/moes tuin, startups en reparatiewerk plaats vinden onze kinderen een authentieke en kleinschalig georganiseerde speel- leeromgeving. Kinderen werken daarin al lerend met en voor de stad. De school wordt helder en transparant bestuurd door één daartoe gemaakte leiding die verantwoordelijk is voor de pedagogische en didactische vormgeving. Ze werkt samen met allerlei partners uit de stad voor het realiseren van alle voorzieningen.

Ons motto van dit koersplan 2019-2023:
'Iedereen is van de wereld, de wereld is van iedereen!'

Onze doelen: 'de stad is de school'

- Ouders weten zich volop betrokken bij Laterna Magica en zijn in opvoedings- en ontwikkelvragen een serieuze partner;
- Laterna Magica heeft een goede bestuurs- en managementstructuur heeft waarin de leiding verantwoordelijkheid kan afleggen aan één bestuur. Het maatschappelijk toezicht vanuit de verschillende sectoren wordt binnen dat ene orgaan uitstekend vormgegeven. De bestuurs- en directiestructuur blijft werken op basis van Rijnlandse en Natuurlijk Leren principes;
- Wettelijke begrenzings wetten en cao's hanteren we op een manier die zowel onze eigen teamleden als ouders tevredenstelt en aanvaardbaar is voor de wettelijke toezichthouders en maatschappelijke stakeholders (onderwijsinspectie en GGD, vakbonden);
- We dragen bij aan allerlei voorzieningen waar onze kinderen levenswijze ervaringen opdoen, zowel 'schools' als buitenschools zodat ze zich breed kunnen ontwikkelen (kunst, cultuur, sport, techniek, literatuur);
- We 'managen' complexe relaties en organisaties dankzij ons projectbureau zo dat het niet ten koste gaat van het primaire proces, maar daaraan bijdraagt;
- De leiding van Laterna Magica is niet alleen in staat om goed leiding te geven aan opvang, primair en indien mogelijk secundair onderwijs vanuit het gedachtegoed van Natuurlijk Leren, maar weet ook op een goede manier aan omgevingsmanagement en verantwoording vorm te geven.
- We bouwen een Laterna Magica (ook) op een andere plek.



Ons uitgangspunt is dat intelligentie zich kan ontwikkelen en geen vaststaand gegeven is.

Ontwikkeling van onze leergemeenschap

In dit hoofdstuk werken we de drie rode draden voor de komende vier jaar uit:

- 2.1 Het leerlandschap waarin een diversiteit van medewerkers volop met en van elkaar leert en waarin we onze kwaliteitszorg vormgeven;
- 2.2 Het vormgeven van authentieke leertaken en leeromgevingen;
- 2.3 Het streven naar een inclusieve basisvoorziening voor volledige ontwikkeling van 0-12 en indien mogelijk tot 18 jaar.

2.1 Onze visie op het leren van volwassenen: het leerlandschap

In 2023 is Laterna Magica een integrale kindvoorziening voor kinderen van 0-12 jaar, idealiter doorgroeidend naar van 0-18. Kinderen kunnen er 52 weken per jaar, 12 uur per dag terecht voor spelen, ontspanning, ontmoeting en ontwikkeling. Elke jongere die afscheid neemt van Laterna Magica, heeft een liefdevolle leergemeenschap ervaren waarin medewerkers aandacht hadden voor wie hij is. Hij heeft geleerd zichzelf te sturen en verantwoordelijkheid te nemen voor zijn ontwikkeling, anderen en voor zijn omgeving. Nieuwe kennis maakt de jongere samen met anderen.

De organisatie is een *community of learners* met een sterk ontwikkeld leerlandschap. Iedereen leert van elkaar en het leer- en activiteitsaanbod is voortdurend in ontwikkeling. Laterna Magica leidt zelf vakmensen op voor het werk in natuurlijk leren. Ook doorgewinterde leraren, pedagogisch medewerkers en onderwijsontwikkelaars kunnen zich (tijdelijk) verder ontwikkelen binnen Laterna Magica.

Dagelijks leren van elkaar

We willen blijvend werken aan intern leren en extern kennisdelen. Om te zorgen dat het concept van Laterna Magica zich blijft ontwikkelen, is het nodig een sterk lerende organisatie te zijn. Een organisatie die zich in hoog tempo nieuwe kennis, inzichten en bekwaamheden eigen maakt en daarmee haar 'producten en diensten' verbetert.

Bij Laterna Magica is intern opleiden, werkplekleren en teamleren essentieel. Samen ontwerpen, uitvoeren, onderzoeken en reflecteren is de professionele norm in onze units. Ieder unitteam maakt eigen keuzes binnen de visie en missie. Hierdoor ontstaat maatwerk en eigenaarschap voor zowel kinderen als professionals.

Werken met kinderen is een ambacht. Je wordt er al doende steeds beter in en je bent wellicht pas goed na zo'n tienduizend uur oefening. Werken in een pedagogische omgeving betekent ook: voortdurend mens- én taakgericht handelen in interactie met heel veel kinderen (en collega's en ouders). Dat vergt niet alleen veel (vak)kennis en grote didactische vaardigheden. Het vraagt ook pedagogische tact en wat we bij Laterna Magica goed ontwikkelde interactievaardigheden noemen¹. Welke vragen stel je aan kinderen, zodat zij eigenaar blijven van hun leerproces en hun spel of leerproces zich verdiept?

Daarnaast vraagt het om reflectie op je eigen handelen: waarom deed ik het in die context, bij dat kind, zoals ik het deed? Wat had daar beter aan gekund? Wat kan ik doen om de volgende keer tot een betere interactie, met betere uitkomsten voor het kind, te komen?²

Reflectie in actie is echter heel moeilijk, zo heeft veel onderzoek in onderwijs en opvangomgevingen aangetoond. Je aandacht is immers bij de actie, en is bovendien gestuurd door je emoties, routines, waarden en aannames. En je geeft les in wie je

¹ Stevens en Bors (2013): Pedagogische tact.

² Korthagen en Lagerwerf (2011): Leren van binnenuit; Korthagen en Evelein (2009): Presence in onderwijs.

bent³, met al je kwaliteiten, vaardigheden, eigenaardigheden en blinde vlekken. Doe je het goede, ook in de ogen van het kind? Voor het onderzoeken van je eigen praktijk heb je anderen nodig. Om conceptuele kennis en nieuwe vaardigheden in de praktijk te kunnen brengen, is het van wezenlijk belang dat we deze vorm van leren dagelijks organiseren, vanuit het primaat van het handelen. Ook is het belangrijk dat we dat leren interdisciplinair organiseren. Wij spreken niet van leraren en pedagogisch medewerkers, maar van coaches. Ook kun je je ontwikkelen tot expert, zowel in pedagogische begeleiding als bijvoorbeeld in taal, rekenen, muziek of inclusie. De verschillende soorten coaches en experts dagelijks samen en leren zij van elkaar.

Leerlandschap

Daarom investeert Laterna Magica komende jaren heel veel in het ontwikkelen van haar leerlandschap. Het leerlandschap bestaat uit: *portfolio medewerkers - werkplaatsen - tutoring van nieuwe medewerkers - coaching on the job - studie-werk-dagen - leiderschap intervisie - mentorschap - onderzoeksagenda - ontwikkelplan unit - gereedschap voor het werk - online database Laterna Magica (het digitale leerlandschap) - coschappen voor externe leraren, schoolleiders en pedagogisch medewerkers*. Hieronder werken we het onderdeel werkplaatsen uit.

Werkplaatsen

De werkplaats van Laterna Magica zijn fysieke plekken waar professionals de ruimte hebben om met elkaar te reflecteren, te ontwerpen, te lezen, te schrijven en te overleggen. De werkplaats biedt professionals de kans om elkaar zowel formeel als informeel te ontmoeten en van gedachten te wisselen over (hun) leren en versterken van leervermogen van kinderen en elkaar.

De werkplaatsbijeenkomsten zijn voor interne medewerkers. Vóór een nieuw jaar begint bepaalt de individuele professional in overleg met het unitteam bij welke bijeenkomst hij/zij aansluit. Bij welke georganiseerde werkplaats-bijeenkomst de professional aansluit is afhankelijk van zijn of haar persoonlijke leerdoelen en de ontwikkeldoelen van de unit binnen de koers van Laterna Magica. De gekozen onderwerpen van de bijeenkomsten vloeien voort uit de ontwikkeldoelen Laterna Magica-breed,

de plannen van de units, en de ontwikkelvragen en inbreng van individuele teamleden.

Het karakter van de werkplaatsbijeenkomst is afhankelijk van het doel dat we binnen het onderwerp stellen. We onderscheiden daarin vormen zoals: *intervisie - expertgroep - training - workshop - presentatie - lesson study - lezing*.

Sommige doelstellingen vragen meer tijd dan een eenmalige bijeenkomst in de werkplaats. Een groep bijvoorbeeld komt vaker bij elkaar om iets op te bouwen. In de jaarplanning zijn data voor deze bijeenkomsten vastgelegd, maar men kan besluiten elkaar vaker te treffen. In enkele gevallen sluiten één of twee externe professionals aan. Zij kunnen uitgenodigd worden op basis van hun expertise en/of motivatie. Met deze speciale gastplekken slaan we een brug naar andere onderwijsinstellingen en verstevigen we het natuurlijk leren binnen en buiten Laterna Magica.

Accenten bij de inhoud van werkplaatsen

De werkplaatsen vormen de kern van ons leerlandschap. In plaats van vergaderingen organiseren we deze werkplaatsen waarin we samen ontwerpen en na het samen uitvoeren, reflecteren. De georganiseerde werkplaatsen geven aan waar voor de brede ontwikkeling van Laterna Magica de accenten liggen worden bepaald aan de hand van de doelen in dit koersplan en de analyses die twee keer per jaar Laterna Magica-breed en per unit gemaakt worden.

Medewerkersportfolio en ontwikkelplan unitteam

De medewerkers van Laterna Magica werken bij hun professionele ontwikkeling ook zelf allemaal met een portfolio, aan de hand waarvan zij zich ontwikkeldoelen stellen. Die doelen stellen zij zich persoonlijk, maar ook in overleg met het unitteam. De coaches krijgen volop ruimte om de talenten die de zij normaal gesproken buiten school beoefenen (kunst, muziek, theater, natuur, handel, sport, filosofie, etcetera) binnen Laterna Magica in te zetten. De specialisaties en 'smaak' van de coaches in een unitteam reflecteren het eigen karakter en de inrichting van een unit. Er is daarbij een goede balans m.b.t. het *eendere* (Laterna Magica-brede rituelen, ritmes en routines) en het *eigene* van een unit.

³ Palmer (2005): *Leraar met hart en ziel*.

Elk half jaar stelt het unitteam een ontwikkelplan op. Daarin werken zij, vanuit hun eigen context, vaardigheden en behoeften, dit koersplan uit in een halfjaarlijks plan van aanpak. Voor een professional kan dit de aanleiding zijn om ook nieuwe doelen te stellen in zijn of haar portfolio. Ook kan hij of zij een coachingsvraag stellen. De unitleider zoekt dan samen met de intern opleiders/directie naar een voor de persoon goede en op de vraag deskundige coach of tutor. Coaching-on-the-job op aanvraag is geen uitzondering maar de norm.

Leiderschapsontwikkeling (intern opleiden)

STAIJ is een erkende academische opleidingsschool. Beginnende professionals worden intensief begeleid en opgeleid. In het leerlandschap zijn daarvoor momenten opgenomen. Daarnaast werken we met interne tutores voor de studenten van de Pabo en HBO/WO studenten pedagogiek. Alle tutores nemen deel aan een workshopserie om hun tutorkwaliteiten zo goed mogelijk te kunnen inzetten. Onderwerpen die aan bod komen: coachen, feedback geven, kennis hierbij over curriculum, ontwikkellijnen student.

Professionals die als (deel)conceptdrager leiding geven aan processen binnen een specifiek vakgebied, kunnen zich ook ontwikkelen tot expert. Zij geven leiding aan formele leerprocessen (binnen unitteams en werkplaatsen) of informele leerprocessen op de werkplek (modelling, coaching-on-the-job, video-interactie, reflectiegesprekken, lesson study). Laterna Magica werkt actief aan dit type leiderschapsvaardigheden bij een grote groep medewerkers. We vergroten het inzicht over de lerende organisatie, ontwikkelen mentale modellen over leiderschap, bevorderen het vermogen om feedback te geven en te ontvangen en bouwen aan de coachingsvaardigheden richting collega's. Laterna Magica heeft voor deze doelstellingen eigen interne opleiders.

Ontwerpers

Experts uit ons team ontwerpen onderwijsinhouden vanuit de werkprincipes inclusie en de waarden van

Natuurlijk Leren. We ontwerpen een eigen leerlandschap waarbij we praktijk, wetenschap en opleiden verbinden. We blijven in gesprek met relevante lerarenopleidingen en universiteiten voor intensief samen opleiden, onderzoeken en ontwerpen. Voor de ontwikkeling van coaches, experts, werkmeesters; voor leiderschap en concept- dragerschap.

Coschappen

Pedagogisch medewerkers, leraren, schoolleiders onderzoekers of onderwijsbegeleiders kunnen bij ons coschappen volgen. Deze mensen zijn welkom voor een trimester, semester of een heel jaar. Op die manier vindt leren op een fundamenteeler niveau plaats en beleven professionals ons concept Natuurlijk Leren veel nadrukkelijker. We stellen het primaat van handelen centraal. In een (kwart, half of heel) jaar kunnen de leerkrachten hun eigen visie op onderwijs verder vormen en aanscherpen en mogelijkheden ontdekken en onderzoeken om hier in de eigen praktijk mee aan het werk te gaan. Zo'n periode is te combineren met studie, onderzoek of de lerarenbeurs. Mensen die hun coschap bij ons lopen worden voor deze periode unit-teamlid. Ze krijgen toegang tot alle theorie en materialen; worden desgewenst vanuit onze interne opleiding begeleid én kunnen aan alle gewenste onderdelen van ons leerlandschap deelnemen.

Samenwerking met onderzoekers

Het is onze ambitie om ons werk te onderbouwen, te versterken en verspreiden met praktijkonderzoek. We stellen onze mensen in de gelegenheid zelf onderzoek te doen en samen te werken met onderzoekers.

We ontwikkelen samen met onderzoeksinstellingen op een aantal voor ons belangrijke thema's onderzoeksvoorstellen. Thema's die in de komende periode in elk geval voor de hand liggen zijn:

- Interactiekwaliteit en professionalisering bij het werken met jonge kinderen 0-7 jaar⁵;
- Samenwerken in een integraal kindteam binnen het IKC, o.a. met jeugdzorg⁶;
- Intern opleiden en professionaliseren on the job;
- Werken aan een inclusief curriculum en de randvoorwaarden daarvoor;

⁴ Startdocument Laterna Magica 0/18, nieuwsgierigheid als bron, dec. 2015

⁵ In juni 2016 gaf schoolleider Annette van Valkengoed een presentatie voor de KNAW over het onderzoeksvoorstel hiervoor.

⁶ Sinds 2015-2016 werken we mee aan een pilot van PACT, een innovatieprogramma van het Kinderopvangfonds ter bevordering van de pedagogische kwaliteit in voorzieningen voor jonge kinderen, zie www.pedagogischpact.nl.

- Versterken van authentiek leren;
- Versterken leervermogen van kinderen (metacognitie en leren leren).

Digital storytelling

We werken aan een digitaal platform voor eigen medewerkers, collegascholen, pedagogen, leraren en schoolleiders van buiten om virtueel door Laterna Magica heen te lopen. Op verschillende plekken tijdens deze digitale rondgang worden er tools aangeboden, passend in en bij die specifieke situatie. Deze tools zijn te downloaden. Intern maar ook met externen willen we steeds meer de door ons ontwikkelde kennis, vaardigheden, reflectie-instrumenten, leer- en ontwikkelingslijnen (etc) delen. We zoeken naar middelen om dit structureel te kunnen doen en er voldoende tijd in te kunnen steken. Als eerste stap hebben we in 2016 een boek voor iedere Laterna Magica-collega gemaakt met de naam 'Gereedschap voor het werk'. In het boek komen alle relevante schema's, aanpakkaarten, stappenplannen, coöperatieve werkvormen van Laterna Magica aan de orde. In de komende planperiode werken we aan een update van dit boek. We gaan op zoek naar mogelijkheden om onze Natuurlijk Leren praktijken door professionele filmmakers in beeld te laten brengen. Deze video's zijn bedoeld om van elkaar te leren in combinatie met theorie (modellen), praktijkverhalen, reflectie en feedback.

Kwaliteitscyclus

Bij Laterna Magica hanteren we een kwaliteitscyclus die past bij onze visie op leren en ontwikkelen. Onze kernvraag is of we onze missie waarmaken. Kenmerkend is het cyclisch werken aan onderwijskundige kwaliteit in plaats van het louter 'meten van kwaliteit'. In de kwaliteitscyclus beschrijven we wat we willen meten, de momenten waarop we meten en de onderzoeksmethodieken die we daarbij inzetten. Elk unitteam doorloopt die kwaliteitscyclus ook zelf.

Jaarlijks stellen we vanuit het spanningsveld tussen de actuele werkelijkheid en onze onderwijsvisie nieuwe doelen. Wat willen we bereiken? Bij deze doelstellingen wordt een onderzoeksagenda gemaakt. Welke thema's onderzoeken we om te verbeteren en te innoveren? We werken daarbij graag samen met externe praktijkonderzoekers.

Vernieuwend aan onze kwaliteitsaanpak is dat we kijken vanuit een breed scala van opbrengsten. We analyseren op drie domeinen: kwalificatie, socialisatie en persoonsvorming. We kijken zowel naar leeropbrengsten als leerprocessen en verantwoordwoorden op drie niveaus:

- individuele pareltjes in het ontwikkelingsproces van elk kind;
- interne doelen;
- externe benchmarking van opbrengsten;

Tri-band verantwoord

We noemen deze manier van werken tri-band verantwoord. Daarvoor gebruiken we een keur van doordachte leer- en onderzoeksvormen. Op 'band 1', het kind, verzamelen we individuele opbrengsten in een kindportfolio. Onze coaches houden regelmatig portfoliogesprekken met de kinderen waarbij we samen hun werk bespreken op basis van hun eigen leerwensen en onze leer- en ontwikkelingslijnen. Zo wordt het portfolio een kind-volg-jezelf-systeem met evenveel aandacht voor opbrengsten als voor het leren leren.

Op 'band 2', die van de stamgroep en unit, observeren we groepen, vergelijken "opgetelde portfolio's" en houden unitbesprekingen. Daarbij waarderen we de onderzoeksresultaten door de bril van onze visie. Daarnaast verzamelen we op 'band 3' landelijk genormeerde toetsgegevens. We houden trendanalyses en vergelijken onze gegevens in een landelijke benchmark.

Onze analyses dienen drie doelen:

- Doorgaande verbetering, ontwikkeling en innovatie van onze kerntaken. Doen we de dingen die we vanuit onze visie de goede vinden, ook heel goed?
- We leggen publieke verantwoording af aan alle betrokkenen bij Laterna Magica.
- We verhogen het persoonlijk meesterschap en het eigenaarschap van onze medewerkers.

De medewerkers onderzoeken binnen de kwaliteitscyclus voortdurend hun praktijk en verbeteren die dankzij de gezamenlijke en systematische reflectie op het eigen handelen.

Onze doelen als leergemeenschap:

- We leiden op, ontwerpen en delen onze expertise over Natuurlijk Leren (intern en extern);
- We creëren duurzame verbindingen met het hoger onderwijs (hogeschool/ universiteit);
- We onderzoeken ons natuurlijk leren wetenschappelijk en versterken en valideren onze praktijk;
- We krijgen van ‘kritische vrienden’ en praktijkonderzoekers systematisch feedback die we praktisch vertalen en versterken en verdiepen onze koers. We luisteren naar de input van een denktank kinderen, een denktank ouders en een denktank externe experts;
- We vieren ontwikkeling van kinderen, medewerkers en units. Alle kinderen en ook professionals zijn in ontwikkeling en blijven werken met een eigen portfolio/ ontwikkelplan (professionals verbinden steeds opnieuw hun ontwikkeling aan de ontwikkeling van Laterna Magica, zij verdiepen en verbreden hun expertise, zij worden ook opleidend voor anderen, intern en extern);
- We stellen onze praktijk verder open en werken en verbinden wetenschappelijk (praktijk)onderzoek steeds meer vanuit onze onderzoeksagenda ten dienste van onze verdere ontwikkeling en dus de ontwikkeling van kinderen;
- We onderzoeken de mogelijkheden tot (eigen) certificering (formalisering) voor (onderdelen) van ons leerlandschap. De certificaten zijn van waarde en professionals kunnen deze op hun CV plaatsen;
- Nieuwe publicatie ‘gereedschap voor het werk’.

Kansen en risico’s:

+ / +	- / -
<p>Ons leerlandschap, de werkplaatsen, de interne opleiding, de coschappen en de digitale/auditieve <i>storytelling</i> versterken de aantrekkelijkheid van Laterna Magica als werkomgeving en helpen ons goede mensen aan te trekken binnen een breed scala aan keuzes;</p>	<p>De werkzaamheden t.b.v. het leerlandschap, de coschappen en de digitale/auditieve <i>storytelling</i> slokken zoveel tijd en aandacht op, dat het ten koste gaat van het primaire proces (ook financieel);</p>
<p>Vernieuwende leraren en pedagogen komen bij ons coschappen lopen en mee-ontwikkelen;</p>	<p>De geïntegreerde manier waarop Laterna Magica omgaat met (intern) opleiden en samenwerken, botst met de systeemkenmerken van financiering en opleiding in de sectoren kinderopvang en primair onderwijs;</p>
<p>Eigen mensen blijven het aantrekkelijk vinden bij Laterna Magica omdat het ook een rijke en authentieke leeromgeving voor professionals is. Er ontstaan inhoudelijke doorgroeimogelijkheden voor ambitieuze collega's.</p>	<p>Het (landelijk) tekort aan leraren en pedagogen leidt ertoe dat we vacatures niet tijdig in kunnen vullen.</p>



Onze kinderen volgen geen 'gewone lessen', maar workshops waarin zij zelf actief participeren.

2.2 Authentiek leren en wereldburgerschap *Iedereen is van de wereld...*

In 2023 heeft ons onderwijsconcept Natuurlijk Leren zich weer verder ontwikkeld. Het onderwijs wordt gekenmerkt door authentieke leertaken. Door een mix van ervaringsleren, actieleren, zelfgestuurd leren en gestuurd leren. Op Laterna Magica ontwikkelt elk kind zich breed, zowel kwalificatie, socialisatie als subjectivatie. Elk kind ontwikkelt ook zijn wereldburgerschap. Kinderen vormen zich in het besef dat zij medeverantwoordelijk zijn en kunnen zijn voor de toekomst van de mens en de planeet. Zij kunnen hun eigen stempel zetten en weten de weg in een wereld vol diversiteit. Ze verstaan meerdere talen en kunnen zich erin uitdrukken. Ze kunnen zich, met de woorden van de commissie onderwijs 2032, vormen tot vaardige, aardige en waardige mensen.

Balans kwalificatie, subjectivatie, socialisatie

We werken aan een praktijk waarbij kinderen en andere mensen van verschillende leeftijden van elkaar leren. Zij leren wat zij elkaar extra te bieden hebben als je betekenisvolle ontmoetingen creëert tussen de verschillende leeftijdsgroepen. En ze leren hoe ze samen een sterke gemeenschap kunnen zijn, verbonden met de buurt en de samenleving.

De kern van het concept van Laterna Magica is brede vorming en versterken van je leervermogen, jezelf leren sturen. In de persoonlijke leerroutes streven we naar de balans tussen kwalificatie, socialisatie en subjectivatie. (0-2 jaar basis voor ontwikkeling, je hechten; 2-6 jaar spel, ontdekken en onderzoeken als manier van ontwikkelen; 6-12 jaar spelen, ontdekken en onderzoeken, sociaal leren en levensechte opdrachten).

De tienerjaren zijn voor je identiteitsontwikkeling de belangrijkste jaren van je leven: je ontdekt wie je bent en hoe je kunt worden. Op Laterna Magica werk je aan wereldburgerschap en interculturele vaardigheden. Je leert hoe je kunt bijdragen aan vrede, democratie, duurzaamheid en mensenrechten. De coaches zijn erop gericht kinderen op alle drie de domeinen actief te begeleiden.

Opleiden tot wereldburgerschap

In een globaliserende wereld willen we bijdragen aan de vorming van kinderen tot wereldburgers. We willen kinderen in allerlei situaties brengen waarin ze leren omgaan met diversiteit en met onverwachte situaties. Waarin ze vanuit zelfvertrouwen en vertrouwen in de ander, verbindingen kunnen aangaan en de wereld in kunnen stappen. Om daar zelf een bijdrage te leveren aan een toekomstbestendige samenleving. Een waar rechtvaardigheid, duurzaamheid, gelijkwaardigheid en vrede dichterbij komen.

We leren kinderen niet alleen de vraag stellen: wie ben ik, waar ben ik goed in en waar word ik gelukkig van? Maar ook de vraag: wat is mijn opdracht in de wereld, wat is mijn verborgen programma?⁷ Om een citaat te gebruiken van John Dewey (uit 1915!):

Het woord prestatie wordt steeds meer gebruikt voor dingen die een goed ontworpen machine beter kan dan een mens, en het belangrijkste resultaat van het onderwijs, het verwezenlijken van een leven van rijke betekenis, gaat in het tumult verloren.

Wij vinden dat de waarde van onze integrale basisvoorziening kan worden afgemeten aan de mate waarin we bijdragen aan een opvoeding en ontwikkeling 'tot kritisch, goed geïnformeerd, onafhankelijk en empathisch democratisch burgerschap'.⁸ Het gaat niet alleen om of je het goed hebt, maar of je in staat bent om het goede te doen. We bekwamen ons in onze dialoogvaardigheden die diepe reflectie stimuleren en aanzetten tot het nadenken over filosofische vragen. In pedagogische vaardigheden die kinderen uitdagen om een relatie aan te gaan, je te hechten, samen te spelen en te werken en elkaars verschillen op een constructieve manier te benutten. En in didactische vaardigheden en leerinhouden die kinderen laten kennismaken

⁷ Arnold Cornelis (2000): *De Vertraagde tijd*.

⁸ Nussbaum (2010): *Niet voor de winst*

met de wereld en haar snelle sociale en technologische ontwikkelingen. We introduceren hen in de wereld van kunst, cultuur, literatuur, techniek, filosofie en natuur, andere culturen en ‘vreemde’ talen. We helpen hen een eigen moreel standpunt in te nemen en daarin kritisch en onafhankelijk te denken én te handelen. We gaan met hen de wereld in en gebruiken daarvoor de hele wijk en de rijkdom van culturele achtergronden van de kinderen, hun ouders en Amsterdammers. In het waartoe van ons curriculum laten we ons met andere woorden leiden door de omschrijving van onderwijs zoals UNICEF deze geeft:

Learning to know

Learning to do

Learning to be

And

Learning to live together

Natuurlijk leren

Kenmerkend voor natuurlijk leren is dat kinderen zich ontwikkelen in authentieke speel- en leer-situaties. Laterna Magica streeft naar diep leren, waarbij kinderen het geleerde wendbaar kunnen toepassen in nieuwe praktijken. Naast de traditionele cognitieve leerdoelen nemen metacognitieve doelen zoals creativiteit, samenwerking, kritisch denken en ict-geletterdheid een centrale plaats in. Vaardigheden die je alleen ‘in het echt’ en door samenwerking met anderen ontwikkelt. Samenwerkend leren draagt bij aan socialisatie en is bewezen effectiever. Ook dit is een belangrijke reden waarom we zoveel mogelijk authentieke taken aanbieden en hierin steeds beter willen worden. En ook daarom wil Laterna Magica niet alleen een hechte en waar nodig beschermende leergemeenschap zijn, maar ook een aanjager van leersituaties en ontmoetingen in de stad.

Het is Natuurlijk Leren als:

- Het kind een eigen keuze heeft op basis van interesse en voorkeur;
- Het kind werkt aan persoonlijke doelen die zelfverbetering en leren stimuleren;
- Exploratief spel, sociaal spel en ontspanning zijn net zo belangrijk als formele en meer cognitieve leertaken;
- De ontwikkeling bepaalt wat een kind doet (niet de leeftijd/ groep);
- Kinderen uitgedaagd en geprikkeld worden om de echte wereld te verkennen;
- Medewerkers:
 - Actief afwezig (waarnemen, volgen, bewust ruimte geven) zijn of
 - Bedoeld aanwezig zijn (prikkelen, uitdagen, ondersteunen, uitleggen);
- Medewerkers succeservaringen en het geloof in eigen kunnen van alle kinderen versterken;
- Medewerkers sámen met kinderen hun ontwikkeling volgen;
- Er voortdurende interactie is tussen kind en omgeving, kind en volwassene en kinderen onderling. Hierbinnen krijgen alle ontwikkelingen een plaats;
- Alle medewerkers zelf én met kinderen reflecteren op eigen handelen;
- Activiteiten, begeleiding en aanpakken passen bij ‘de soort kennis’ die het kind opdoet;
- Alle medewerkers kinderen ondersteunen door richting, ruimte en ruggensteun te bieden;
- Taken interessant, echt en bruikbaar zijn (leren in de werkelijkheid);
- Alle medewerkers met kinderen werken aan rekenen/taal/inzicht in de wereld én 21 century skills: samenwerken, communicatie, digitale- geletterdheid, creativiteit, kritisch denken, probleem oplossen, sociale en culturele vaardigheden;
- We een bijdrage leveren aan sociale gelijkheid en maatschappelijke rechtvaardigheid;
- Alle medewerkers kinderen begeleiden naar zelfsturing: door inspireren, enthousiasmeren, bekrachtigen, reflectie, leerstrategieën, leren leren, samenwerken.

Kernconcepten

Inhoudelijke samenhang ontleen we niet alleen aan de levensechte opdrachten (prestaties) en onderzoeksvragen, maar ook aan het werken vanuit kernconcepten. Dat zijn samenhangende, grote kennisconcepten waarbij het opbouwen van inzicht in de wereld centraal staat. Het geheel van Kernconcepten is een mentale kaart van hoe de wereld, fysisch, psychisch en maatschappelijk begrepen kan worden. De basisvaardigheden lezen, spellen, rekenen/wiskunde bieden we, voor wie dat nodig heeft, niet alleen integraal maar ook cursorisch en op maat aan.

De wettelijk voorgeschreven kerndoelen zijn ondergebracht in de kernconcepten. We hebben in

de bijlage opgenomen hoe we nu de kerndoelen in ons activiteitenaanbod verwerken⁹. Die uitwerking verfijnen en verrijken we voortdurend. Komende jaren ligt daarbij de nadruk op hoe we de leertaken nog authentieker maken en het leren en de communicatieve zelfsturing van kinderen verdiepen.

We bieden de kerndoelen niet verspreid over aparte vakken, maar in samenhangende inhoud aan. Bij het leren van (andere) taal zullen we ook onderzoeken hoe we het principe van 'onderdompeling' kunnen toepassen om in een aantal periodes per jaar samenhangend bezig te zijn met een taal, diens land(en) en bijbehorende cultuur en internationale betekenis.

De tien kernconcepten die samenhang brengen in de vakken en domeinen		
<p>Energie & kracht. Energie is de basis van ons universum. Hoe wordt de kracht ervan opgenomen en verwerkt in de materie?</p> <p>(natuurkunde, scheikunde, techniek);</p>	<p>Groei & leven. In een magistrale oersoep ontstond uit dode materie het leven. Van daaruit groeiden wij en ontstonden nog complexere ecosystemen. Een ontdekkingsreis.</p> <p>(biologie, natuurkunde, aardrijkskunde, filosofie);</p>	<p>Evenwicht & kringloop. Hoe mooi is het als alles eens stil bleef staan. Maar evenwichten worden continu verstoord en kringlopen proberen alles weer naar het oude terug te brengen.</p> <p>(biologie, natuurkunde, scheikunde, aardrijkskunde, filosofie);</p>
<p>Macht & bestuur. Bij veel dieren is er sprake van hiërarchie en macht. Hoe zit dat bij ons, bij mij? Hoe reguleren we dat? Hoe is dat vertaald in goed bestuur? Nu en vroeger.</p> <p>(geschiedenis, staatsinrichting, sociale wetenschappen, economie);</p>	<p>Binding & samenleving. Hoe verbinden we ons met elkaar? Thuis, op straat maar ook tussen landen. Hoe zien we dat terug in groepen en samenlevingen? Nu en vroeger.</p> <p>(geschiedenis, staatsinrichting, wereldoriëntatie, sociale wetenschappen, economie);</p>	<p>Communicatie. Ik en de ander. Hoe bereiken we elkaar met gevoel en rede? Een op een. Maar ook naar grote groepen. Met welke middelen en hoe gebruik je die?</p> <p>(mens en maatschappij, techniek, (klassieke) talen);</p>
<p>Tijd & ruimte. Onze plek in de ruimte bepaalt onze tijdsbeleving en tijdsindeling. Wat is die ruimte, wat is de aarde en wat is tijd eigenlijk?</p> <p>(aardrijkskunde, natuur- en sterrenkunde, wiskunde, biologie, filosofie);</p>	<p>Golven. Golven zijn de basis van alle techniek om ons heen, het fundament van de natuurkunde. Over foto's, gesprongen glazen, magnetrons en akoestiek.</p> <p>(natuurkunde, wiskunde).</p>	<p>Materie. Wat is materie eigenlijk? Waarvan is het gemaakt en wat kun je er zelf van maken? Welke wetmatigheden zijn er?</p> <p>(geschiedenis, wetenschap, religie en filosofie).</p>

⁹ Deze bijlage vormt tevens onze verantwoording van de manier waarop ons aanbod dekkend is voor de kerndoelen, zoals een wettelijk voorschrift is voor het Schoolplan.

Wereldburgerschap en de kernconcepten

Wereldburgerschap is het proces waarin internationale, interculturele en wereldburgerschapsdimensies structureel geïntegreerd en geïmplementeerd worden in onderwijsinhouden (Knight, 2015; Maaskant, 2014; EP-Nuffic & PO-Raad, 2015). Bij het ontwerpen van de kenconcepten denken wij voortdurend als wereldburger en begeleiden kinderen vanuit dit perspectief. We stimuleren reflectie van kinderen, het nieuwsgierig zijn naar anderen en het relativeren van eigen standpunten.

De komende jaren willen we onderzoeken hoe we aanbod een internationaler karakter kunnen geven. Voor het ontwikkelen van wereldburgerschap, en om een rijke context te geven voor o.a. het leren van Engels. Ook willen we onderzoeken hoe we daarbij gebruik kunnen maken, van jongs af aan, van de vele talen en verhalen die Amsterdam en haar bewoners rijk zijn. In 2016 lieten we ons adviseren door een team van het EP-NUFFIC, dat meedacht over het vormgeven van internationalisering in Laterna Magica. Een aantal aspecten willen we nader onderzoeken:

- Onderdompeling als strategie om vreemde talen te leren;
- Structurele aandacht voor de talen die thuis bij onze kinderen gesproken worden en voor de verhalen uit hun vaak biculturele achtergronden;
- Uitwisseling oudste kinderen met een school/gezinnen (in het buitenland);
- Uitwisseling medewerkers buitenlandse stages, werkbezoeken en seminars;

Authentieke leeromgevingen vormgeven

Kinderen kunnen bij ons de hele dag terecht voor het volgen van workshops, het uitzoeken van workshops, het uitzoeken van onderzoeksvragen en het werken aan klussen. Enkele voorbeelden: Kinderen van 0 t/m 2 jaar voeren de dieren in onze tuin. Kinderen van 4 t/m 6 jaar maken als 'smeerkezen' lunches van andere kinderen klaar. Kinderen van 6 t/m 9 jaar solliciteren als huismeester/huisjuf en brengen post rond. Kinderen van 9 t/m 11 jaar starten een take-away waarbij zij maaltijden klaarmaken en verkopen.

De jongeren vinden ook hun sportclub, theatergroep of dansgezelschap bij Laterna Magica.

Dat is deels te danken de authentieke leeromgevingen die we ontwikkelen. Stel je voor: het restaurant van Laterna Magica is geen traditionele 'schoolkantine', maar een plek waar jonge en oudere kinderen onder begeleiding van een goede restaurantcoach, gezond voedsel kunnen klaarmaken en zo kennis en vaardigheden opdoen over een buitengewoon belangrijk thema. Zij kunnen het voedsel aan elkaar verkopen, maar ook aan de buurt. Voor oudere kinderen is het mogelijk om met een grotere verantwoordelijkheid, na 'schooltijd' ook werk te vinden in het buurtrestaurant van Laterna Magica.

Andere kinderen vinden misschien hun ideale plek in het theater als acteur of geluidstechnicus. Of in de reparatiewerkplaats als monteur, uitvinder of fietsenmaker. In het maakatelier werken kinderen aan kunstwerken, technische oplossingen, films en 3d-ontwerpen. Hier kunnen toekomstig ingenieurs, metselaars en mode-ontwerpers hun talenten ontdekken. De opdrachten zijn niet alleen authentiek, maar ook extra betekenisvol. Immers, ook de buurvrouw en het ouderencentrum kunnen bij de werkplaats en het atelier terecht met hun kapotte fiets of hun vraag om een boekenplankje op te hangen. Zo ontwikkelt Laterna Magica voor kinderen een visie op 'brede ontwikkeling' in de zin van een betekenisvolle, rijke en leeftijdsadequate omgeving voor leren, ontmoeten, ontdekken, spelen en werken.

Talentenkracht

Naast de coaches die werkzaam zijn in de units heeft Laterna Magica ook een aantal professionals die overkoepeld en voor alle units werken. We hebben in huis:

- Vakexperts (o.a. muziek, dans, sport, koken, theater, techniek, inclusie, moestuin)
- Externe experts & ouders voor diverse workshops
- Inclusiepedagogen
- Interne opleiders Natuurlijk Leren
- Regisseur projectbureau
- Huis- en tuinmeester
- Receptie/administratie

Bij de ontwikkeling van Laterna Magica zullen we kijken hoe we dit kunnen uitbreiden met (externe) vakexperts die in staat zijn om een deel van de voorzieningen te managen én daarvan authentieke leeromgevingen te maken waarin de coaches kinderen kunnen begeleiden. Denk aan de maître van het restaurant of de exploitant van het theater.

Ontwerpmodel voor authentiek leren (4C-ID)

Ieder onderwijs valt of staat met een *steengoede coach en een goed ontwerp*. Het ontwerp vertaalt ons onderwijsconcept natuurlijk leren naar de uitvoering in de praktijk. Het vormt het fundament voor de coaches en een herkenbare lijn voor de kinderen. Een goed ontwerp draagt bij aan het behalen van onze doelstellingen als: brede ontwikkeling van kinderen, motivatie bij kinderen (en aansluiting bij wettelijke eisen). De ontwerpprincipes van 4C-ID-model passen bij onze visie en het model kan onze ontwerpen van authentieke leersituaties verdiepen door op een systematische wijze specifieke ondersteuning en feedback te bieden aan kinderen.

Beschrijving 4C-ID-model

De onderstaande figuur is een weergave van het 4C-ID-model. Naast de vier componenten is te zien dat het model werkt met zogenaamde taakklassen. De kracht van het 4C-ID-model is dat het flexibel kan worden toegepast. De essentie is dat de hele

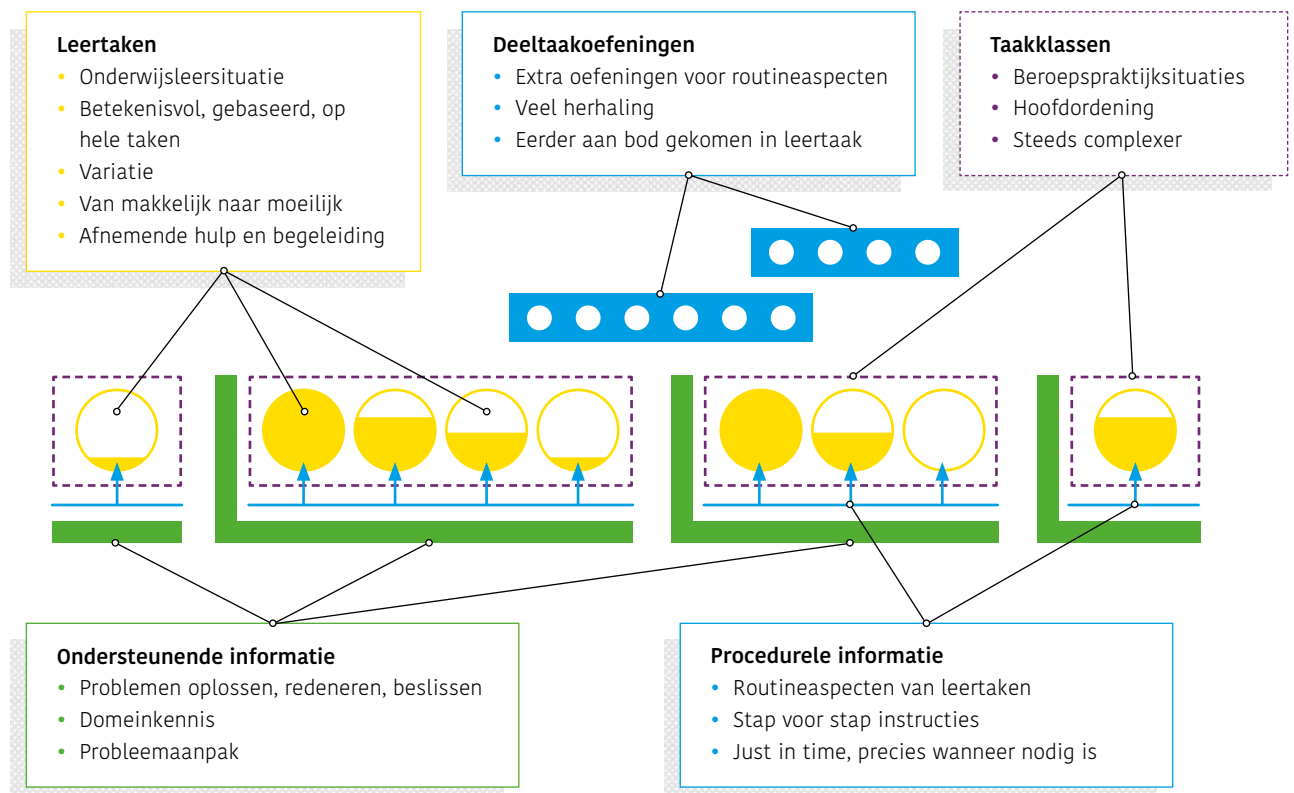
taak centraal staat en dat er weloverwogen keuzes worden gemaakt in het ontwerp over deze vier componenten. Het model is dus geen mal die voor iedere onderwijssituatie gelijk is. De elementen van het model zijn echter wel herkenbaar terug te vinden in ons onderwijs.

Het model heeft meer aandacht voor:

- De ontwikkeling van competenties;
- De transfer van het geleerde naar nieuwe situaties en nieuwe problemen; en
- De ontwikkeling van generieke competenties die belangrijk zijn om een leven lang te blijven leren.

Het model geeft aan dat een opleiding of cursus bestaat uit vier componenten waarover goed is nagedacht in het ontwerp. Dit zijn:

- 1 Leertaken;
- 2 Ondersteunende informatie;
- 3 Procedurele informatie (Just In Time-informatie);
- 4 Deeltaakoefeningen.



Interactievaardigheden (CLASS en IN-CLASS)

In authentieke leersituaties werken kinderen niet alleen. Ook dan is de interactie met de coach essentieel. Wat doet de coach om de baby, dreumes, peuter, de kleuter, het schoolkind en de tiener tot leren en ontwikkeling te brengen? Wat doe je om een hechte band aan te gaan? Wat doe je om het spel te verdiepen? Hoe versterk je de zelfsturing en help je kinderen om hun leerproces te doorgronden en zelf richting te geven? In Laterna Magica

bekwamen we ons de komende jaren nog verder in de interactievaardigheden die nodig zijn om authentieke leersituaties te begeleiden. Een belangrijke inspiratiebron die we daarbij gebruiken is CLASS: een ‘Classroom Assessment Scoring System’ en de IN-CLASS die zorgvuldige observaties koppelen aan een planmatig activiteitenaanbod en rijke onderlinge interacties waarin kinderen leren van en met elkaar. Ze leren zich in elkaar te verplaatsen en rekening te houden met een ander.

How is the CLASS™ tool organized?
 At every age level, the CLASS™ measure focuses on interactions that support learning. No matter which age or grade level of the tool you use, developmentally appropriate interactions are organized into domains and dimensions:

Age/Grade Level	Emotional and Behavioral Support	Engaged Support for Learning		
Infant 0-18 months	<ul style="list-style-type: none"> Relational Climate Teacher Sensitivity 	<ul style="list-style-type: none"> Facilitated Exploration Early Language Support 		
Toddler 15-36 months	<ul style="list-style-type: none"> Positive Climate Negative Climate Teacher Sensitivity Regard for Child Perspectives Behavior Guidance 	<ul style="list-style-type: none"> Facilitation of Learning and Development Quality of Feedback Language Modeling 		
Age/Grade Level	Emotional Support	Classroom Organization	Instructional Support	
Pre-K 3-5 year olds	<ul style="list-style-type: none"> Positive Climate Negative Climate Teacher Sensitivity Regard for Student Perspectives 	<ul style="list-style-type: none"> Behavior Management Productivity Instructional Learning Formats 	<ul style="list-style-type: none"> Concept Development Quality of Feedback Language Modeling 	
K-3 Kindergarten – Grade 3 5-9 jaar	<ul style="list-style-type: none"> Positive Climate Negative Climate Teacher Sensitivity Regard for Student Perspectives 	<ul style="list-style-type: none"> Behavior Management Productivity Instructional Learning Formats 	<ul style="list-style-type: none"> Concept Development Quality of Feedback Language Modeling 	
Age/Grade Level	Emotional Support	Classroom Organization	Instructional Support	
Upper Elementary Grades 4-6 9-12 jaar	<ul style="list-style-type: none"> Positive Climate Teacher Sensitivity Regard for Student Perspectives 	<ul style="list-style-type: none"> Behavior Management Productivity Negative Climate* 	<ul style="list-style-type: none"> Instructional Learning Formats* Content Understanding Analysis and Inquiry** Quality of Feedback Instructional Dialogue 	Student Engagement
Secondary Grades 7-12 12-18 jaar	<ul style="list-style-type: none"> Positive Climate Teacher Sensitivity Regard for Adolescent Perspectives 	<ul style="list-style-type: none"> Behavior Management Productivity Negative Climate* 	<ul style="list-style-type: none"> Instructional Learning Formats* Content Understanding Analysis and Inquiry** Quality of Feedback Instructional Dialogue 	Student Engagement

21^e eeuwse vaardigheden: digitale-geletterdheid, multimedia, ontwerpen&maken

Wij baseren ons op het KSAVE model van ATCS (Binkely et al., 2010; Binkely et al., 2012) om de 21^e eeuwse vaardigheden aan te duiden.

A. Manieren van denken

1. Creatief en innovatief denken;
2. Kritisch denken, probleemoplosvaardigheden, beslissingen nemen;
3. Leren leren (metacognitie).

B. Manieren van werken

4. Communiceren;
5. Samenwerken (teamwerk).

C. Manieren van Leven

6. Burgerschap (lokaal en wereldwijd);
7. Leven en werken (carrière);
8. Persoonlijke en sociale verantwoordelijkheid (inclusief cultureel bewustzijn en culturele competenties).

D Instrumenten (benodigheden om te kunnen denken, werken, leven)

9. Digitale informatievaardigheden;
10. ICT-vaardigheden.

We benutten de mogelijkheden van e-learning. We zien leerlingen die (thuis) instructievideo's van docenten kijken en naar school komen om gezamenlijk aan opdrachten/prestaties te werken. Educatieve games - en het zelf leren programmeren daarvan - maken het leren nog motiverender (nadenken, tekenen, analyseren, opnieuw proberen, twijfelen, durven, klooiën en knopen doorhakken: kortom, ontwerpen en maken). Multimedia-apparatuur en tablets horen bij de normale rijke leeromgeving. De docenten maken, waar mogelijk, gebruik van Learning Analytics om analyses te maken, onderwijs op maat te geven en leerlingen specifiek te coachen en te begeleiden.

Ritmes, routines en rituelen

In Laterna Magica is veel ruimte voor kinderen om zelf te kiezen en hun dag mede te bepalen. Dat structureren we door ook duidelijkheid te bieden in de dagelijkse en wekelijkse ritmes, routines en rituelen. Voor heel jonge kinderen is de regelmaat hiervan belangrijker dan voor oudere kinderen. Voor jongeren van 13-15 jaar is zelfbepaling erg belangrijk, terwijl vaak hun plannend vermogen juist wat achteruitloopt. Door handig te werken met het portfolio en door daarin vaste begeleidingswijzen te bouwen, bieden we een duidelijk houvast voor wie dat nodig heeft.

Zelfbepaling en verantwoordelijkheid ontstaan ook daar waar de kinderen zelf veel eigenaarschap voelen voor de ritmes routines en rituelen in de organisatie. We geven ze veel te zeggen. Kinderen geven zelf workshops en kiezen zelf thema's en onderzoeksvragen uit. Ook hebben ze veel te zeggen in bijvoorbeeld het restaurant. Bij presentaties, voorstellingen en vieringen spelen zij de hoofdrol in de voorbereiding en de uitvoering. We ontwikkelen met hen (soms feestelijke) rituelen die het eigenaarschap vergroten. We brengen ze in situaties die het gevoel van verantwoordelijkheid van oudere kinderen voor de jongere kinderen bevorderen. We bouwen vertraagde tijd in. We nemen daarin de ruimte en rust om te vieren en elkaar te ontmoeten. Door bij de eigen ontwikkeling en het welbevinden van jezelf en de ander stil te staan, groei je het meest.

Onze doelen Natuurlijk Leren:

- We leren kinderen denken. We leren kinderen leren. Coaches begeleiden kinderen zo dat zij hun empathie, kritisch denken, leervermogen en zelfkennis sterk ontwikkelen.
- We richten de ruimte in en om Laterna Magica mooi, opgeruimd, geordend, schoon, uitdagend, inspirerend, actueel, sociaal en individueel ondersteunend, en voor ieder kind toegankelijk in. De ingerichte hoeken en ruimten bieden steun aan zowel kinderen als coaches.
- We bieden niet alles aan, maar streven naar diepgang. We geven kinderen feedback op het proces. We zorgen voor peerfeedback ;
- Kinderen leveren bewijs voor beheersing en worden beoordeeld op hun prestaties op 'echte taken'.
- Kinderen ontwikkelen zichzelf en met intensieve begeleiding, systematische feedback, helpen wij het kind verder te gaan dan hij zelf voor mogelijk had gehouden;
- Onze activiteiten en leeromgevingen zijn levensecht en bieden een rijkdom aan samenhangende leerervaringen bieden. Individuele vooruitgang, persoonlijke en groepsprestaties en het betekenisvol ontmoeten van elkaar met jong en oud wordt volop gevierd;
- Werk van kinderen wordt op een mooie manier/ met aandacht tentoongesteld; We organiseren periodiek een tentoonstelling/ viering waarin kinderen laten zien wat ze gemaakt en geleerd hebben;

Kansen en risico's:

+ / +	- / -
Ondanks een zekere eenzijdigheid in de samenstelling van onze populatie leren kinderen omgaan met grote diversiteit;	De maatschappelijke context t.a.v. diversiteit verhardt zich verder en wij kunnen onvoldoende uit onze eigen ervaring putten om hier goed mee om te gaan;
Rijkdom aan culturele achtergronden van onze ouders gebruiken we voor internationaal karakter van ons onderwijs;	We slagen er onvoldoende in ouders ook in onderwijskundige zin in te zetten voor burgerschap en talentontwikkeling;
Ons vermogen authentieke leertaken te ontwerpen ontwikkelt zich verder en de leeromgeving verrijkt zich door de nieuwbouwkansen;	Nieuwbouw en samenwerking met partners blijft in de tijd achter en we maken ons daar te afhankelijk van;
De ict-ontwikkelingen bieden volop kansen voor maakonderwijs en authentieke taken en deze worden steeds betaalbaarder (o.a. 3d printers, camera's, programmeersoftware).	We nemen de verkeerde beslissingen t.a.v. ict aanschaffen of blijven achter in onze eigen skills om er mee om te gaan.

2.3 Inclusie en ononderbroken groei door persoonlijke leerroutes ... de wereld is van iedereen

In 2023 is Laterna Magica een inclusieve gemeenschap: iedereen hoort erbij, telt mee en mag bijdragen. We sluiten niemand uit en staan geen ontkoppelingen toe. Elk kind ontwikkelt zich naar zijn of haar vermogen en ontdekt zijn of haar talenten. Elk kind wordt uitgedaagd op haar of zijn eigen niveau, volgens individuele, doorlopende leer- en ontwikkelingslijnen. In 2023 zijn wij een inclusieve leergemeenschap waar daadwerkelijk iedereen opvalt en niemand uitvalt.

Wij vatten inclusie als begrip breed op. Het gaat ons om een gemeenschap waarin alle kinderen gelijkwaardig zijn; gescheiden ouders, twee vaders of moeders, een samengesteld gezin, *special needs* en kinderen uit allerlei sociaal-economische achtergronden. Wij werken al sinds jaar en dag aan inclusie. Als we het over een pedagogische omgeving hebben waar iedereen opvalt en niemand uitvalt. En als we het over de didactische vormgeving van een ononderbroken, persoonlijk leer- en ontwikkelingslijn hebben. We trekken dit door naar een inclusieve organisatie. Dit ondanks de systeemgrenzen die we daar als integraal kindcentrum ook nu al regelmatig bij ervaren. We zoeken actief naar oplossingen voor de gevolgen van die systeemgrenzen. We verbreden de komende jaren nadrukkelijk onze mogelijkheden voor inclusie op alle fronten.¹⁰

*'Inclusion is seen as a process of addressing and responding to the diversity of needs of all learners through increasing participation in learning, cultures and communities, and reducing exclusion within and from education. It involves changes and modifications in content, approaches, structures and strategies, with a common vision which covers all children of the appropriate age range and a conviction that it is the responsibility of the regular system to educate all children'*¹¹

Werkprincipes inclusie

De komende jaren besteden we veel aandacht aan manieren waarop je tegemoet kan komen aan de diversiteit tussen kinderen en tussen professionals

(socialisatie). We werken aan een inclusief curriculum, een inclusieve cultuur en een inclusieve werkpraktijk in een divers en interdisciplinair team. We leren hoe we als team in samenwerking met de omgeving volledige ondersteuning kunnen bieden ook voor kinderen met een grote ondersteuningsbehoefte. We maken een speel- en leeromgeving waarin iedereen naar behoefte profiteert van en kan bijdragen aan de activiteiten en de gemeenschap die we vormen. Onze zelfsturende unitteams werken aan hun skills op het gebied van werken vanuit verschillen (o.a. deep democracy, inclusieve waarden) ook als die verschillen op het gebied van cultuur, achtergronden en vakexpertise groot zijn.

We werken met zeven werkprincipes bij het maken van persoonlijke ontwikkelroutes:

1. Uitgaan van de minst gevaarlijke aanname (wat is de kleinste oorzaak en het gevolg van de situatie?);
2. Neem barrières voor leren en participeren weg en creëer geen nieuwe (wat verhindert een positieve deelname?);
3. Benut ervaringsdeskundigheid: ontwerp in nauwe samenspraak en met respect voor de ervaring van het gezin en diens netwerk (hoe kan de ouder *cocreator* zijn?);
4. *Universal design for learning* (welke oplossing levert positieve effecten op voor (bijna) alle kinderen?);
5. Supportbenadering (alles wat in de groep kan, doen we er niet buiten, alles wat kan door de eigen ouders/professional te ondersteunen doen we niet apart met het kind);
6. Uitgangspunt zijn de mogelijkheden van kinderen, wat kan het kind wel? (daarbij aansluiten);
7. Uitgaan van gehelen/authentieke taken (in plaats van de leerstof opdelen in steeds kleinere stapjes zonder betekenis).

We werken aan een pedagogische praktijk waarin er gelijkwaardigheid van kinderen in de deelname aan alle sociale en leeractiviteiten is, met partnerschap tussen thuis, buurt en het beroepsmatige opvoe-

¹⁰ Deze paragraaf 2.3 over inclusie kunt u lezen als ons wettelijk vereiste schoolondersteuningsplan in de zin van de WPO.

¹¹ Guidelines for Inclusion, UNESCO; p 14 (2005).

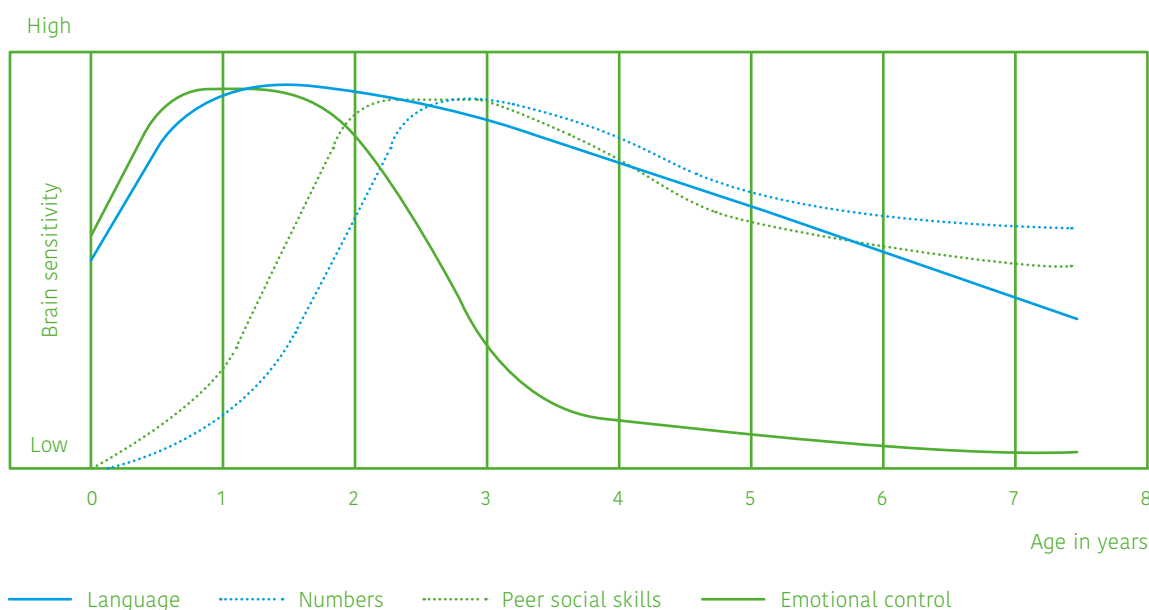
dingsmilieu. Een praktijk waarin op de werkvloer interdisciplinair wordt samengewerkt vanuit een *supportbenadering*. De ondersteuning is dus gericht op versterking van de coach en de leergroep. Doel is het optimaliseren van de deelname aan de ontwikkeltaken en aan de groep en aan de zeggenschap en zelfregie van alle kinderen. Dit in plaats van te werken ‘aan’ het kind met speciale ondersteuningsbehoeften. Het belangrijkste is dat we leersituaties en spelsituaties ontwerpen, die voor iedereen iets te bieden hebben (*universal design for learning*). En dat die leerdoelen ‘vrij van middelen’ zijn. Dat wil zeggen dat een kind het leerdoel altijd kan halen op een manier die goed bij hem past. Ook een doof kind kan muziek ervaren... Dat doen we door flexibel te ontwerpen en door uit te gaan van meervoudige intelligenties. Zie verder wat we over het ontwerpen van authentieke situaties al hebben geschreven in 2.3.

‘Everybody is a genius. But if you judge a fish by its ability to climb a tree, it will live its whole life believing that it is stupid’ - Albert Einstein

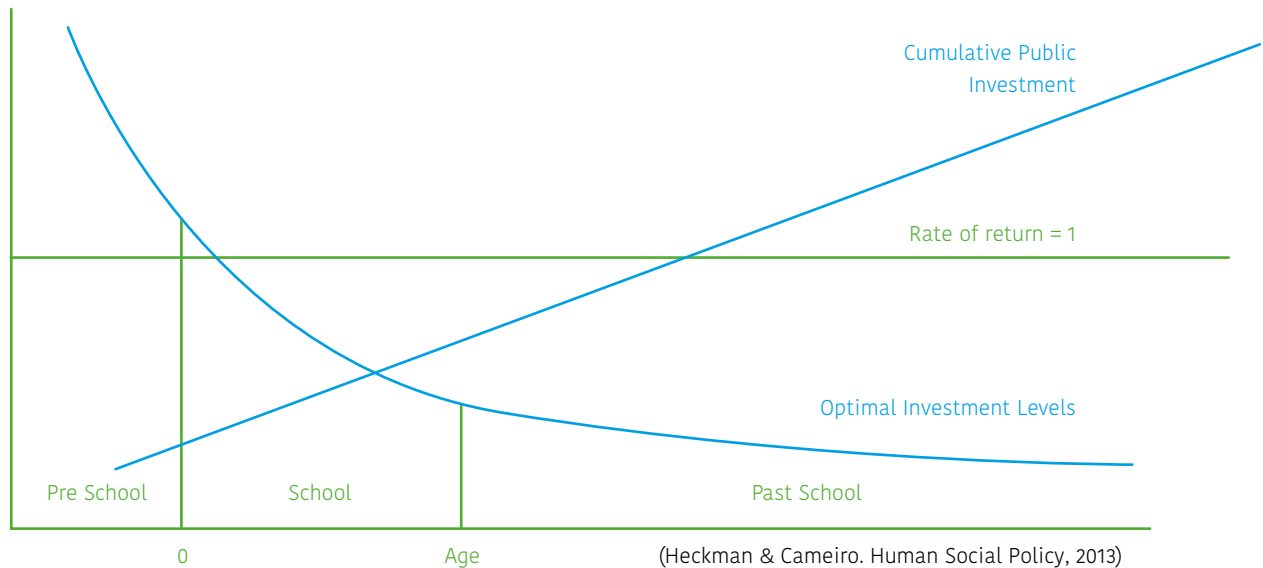
Tegengaan van vroege selectie

In ons land worden kinderen zeer vroegtijdig geselecteerd naar cognitie en naar afkomst. Nergens is dat zo zichtbaar als in de baby- en peutersvoorzieningen. Daar heerst immers een scheiding tussen door de gemeente gesubsidieerde peuterspeelzalen en voorscholen enerzijds, en anderzijds de ‘commerciële’ kinderopvang voor werkenden met door het Rijk betaalde belastingtoeslag. Kinderen groeien daardoor vanaf jongs af aan gescheiden op. Dit is één van de redenen dat we van onze school een integraal kindcentrum voor onderwijs, opvang en ontspanning hebben gemaakt. Door het huidige stelsel is het echter nog niet vanzelfsprekend dat kinderen die gebruik maken van de voorschool of de peuterspeelzaal ook bij ons terecht komen. In samenspraak met de gemeente Amsterdam willen we een aantal gesubsidieerde plekken bij de 0-3 jarigen en/of 3 jarigen kunnen creëren om daarmee kansen te bieden aan specifieke ‘doelgroepkinderen’ (zie de WPO, art. 167 1a1). De kwaliteit van voorzieningen in de voorschoolse periode heeft een enorme voorspellende waarde voor maatschappelijk succes; geen investering verdient zichzelf beter terug dan deze. Daar willen we actief aan bijdragen.

Sensitive periods in early brain development, by age



Returns on investment in early childhood are substantial



Extra ondersteuningsbehoeften

Soms heeft een kind iets extra's nodig om te kunnen profiteren van ons aanbod en van de groep. In dat geval spreken we van *special needs* of extra ondersteuningsbehoeften. Denk bijvoorbeeld aan extra onderwijsbegeleiding: meer Nederlandse taalaanbod, meer coachgesprekken, pre-teaching, connect lezen, werken met specifieke materialen. Of aan materiële behoeften: een leesloep gebruiken, aangepast meubilair, een rustige werkplek. Het kan ook om gezondheids- en leervoorwaarden gaan: een op de belastbaarheid aangepaste dagindeling, toediening van medicijnen, een rustmoment in de dag, een time-outplek, of hulp bij de toiletgang. Bij Laterna Magica zijn dit soort extra ondersteuningsbehoeften geen belemmering tot deelname. Wel zullen we altijd eerst de extra middelen moeten vinden (bijv. via het samenwerkingsverband passend onderwijs, of door inzet van het netwerk van de ouders). Met behulp van middelen uit het samenwerkingsverband en een schil van experts in en rond Laterna Magica, nemen we de ondersteuningsbehoeften op in het persoonlijk ontwikkelingsplan van het kind en organiseren we wat nodig is. Dat doen we volgens de inclusieve principes hierboven. We zullen niet gauw kiezen voor ondersteuning die het kind 'anders' maakt dan de andere kinderen. Bijvoorbeeld, als er een koptelefoon nodig

is om een kind meer regie te geven over geluiden van buiten, dan zijn er voor alle kinderen die dat willen koptelefoons beschikbaar.

Persoonlijke leerroutes

Laterna Magica maakt onderwijsarrangementen waarbij elke leerling samen met zijn ouders en de school zijn eigen brede leerroute kan ontwerpen en volgen. Ondersteuning is op maat beschikbaar, elk kind heeft zijn eigen ontwikkelplan met een gepersonaliseerde leerroute. Jonge kinderen spelen door elkaar, zevenjarigen kunnen stagelopen bij de peuters. Sociale doelen, cognitieve doelen, motorische en creatieve doelen krijgen allemaal een plaats, afhankelijk van de ontwikkelingsbehoeften en talenten van het kind.

Het 'vakken'-aanbod is voor alle kinderen op hun eigen niveau toegankelijk. Ons ideaal voor de toekomst als we Laterna Magica 0-18 kunnen ontwikkelen: leerlingen die op havo of vwo-niveau 'instromen', maken via levensechte opdrachten kennis met praktijkvakken als techniek en gezonde voedselverwerking. Leerlingen die binnenkomen op vmbo-niveau kunnen ook kiezen voor 'grote denkers' of klassieke talen. Als dit aansluit bij hun leervragen lopen VO-leerlingen stage bij of volgen workshops met jongere leerlingen.

Ook kunnen ze zelf een workshop geven en verzamelen zo bewijsstukken van hun leeropbrengsten. In een digitaal portfolio volgen oudere kinderen en jongeren hun eigen vorderingen en plannen hun leerroute samen met hun coach. Ze kunnen daarbij een beroep doen op vakexperts. Voor kinderen met leerbelemmeringen, fysieke of psychische beperkingen of juist heel speciale talenten, is dankzij de samenwerking met deze experts op het gebied van inclusie, altijd een op eigen niveau uitdagende ontwikkelingsroute te maken.

Portfolio en persoonlijk ontwikkelplan

We leren kinderen om verantwoordelijk te worden voor hun eigen ontwikkeling. Onderdeel hiervan is het werken met een portfolio. Het portfolio bevat de doelen per leeftijd en leer- en ontwikkelingslijnen/rubrics. Kinderen verzamelen werk (bewijsjes) waarmee zij aantonen dat zij een bepaalde kennisinhoud of vaardigheid hebben verworven, of zijn gegroeid in een persoonlijke kwaliteit. Het portfolio bevat ontwikkelplannen waarin het kind met de coach zijn eigen doelen vaststelt. Eigen interesses en motivaties geven daarbij mede de richting aan. Drie keer per jaar krijgen de ouders in het portfolio van kind en coach informatie over hoe het kind zich ontwikkelt en bespreken ze gedrieën de plannen voor de volgende periode. Alle persoonlijke ontwikkelplannen geven we vorm vanuit de drieslag:

- *Opbouwen waar je goed in bent;*
- *Uitbouwen van interesses;*
- *Leren compenseren van je minder sterke kanten.*

Elk kind voert tenminste één keer per zes weken een coachgesprek over de voortgang van de eigen ontwikkelplannen. Het kind reflecteert dan ook op welke werkwijze het gebruikt, en hoe het leervermogen zich ontwikkelt. Zo vormen de reflectieve coachgesprekken een middel om verstand te krijgen van jezelf. We meten de ontwikkeling van kinderen dus niet vanuit landelijke normen, maar kijken naar de groei van het individu ten opzichte van zichzelf. We onderzoeken hoe we met behulp van ict meer kunnen doen met datafeedback.

Persoonlijke ontwikkelplannen

De overheid schrijft voor dat scholen voor kinderen met extra ondersteuningsbehoeften een ontwikkelingsperspectief vaststellen. Wij doen dat vanuit onze inclusieve visie met elk kind. Kinderen van 0-3 jaar werken al met een portfolio met ontwikkellijnen. Belangrijk onderdeel daarin, zoals genoemd, vormen de persoonlijke ontwikkelplannen. In de periode van 4-7 jaar werken we op een zo hoog mogelijk niveau aan de basisvaardigheden: vlot leren lezen, schrijven, rekenen tot 100 en specifieke ontwikkeldoelen voor 4-7 jarigen in de portfolio's.

In de bovenbouw werken we op eenzelfde manier met de landelijke doelen en de specifieke ontwikkeldoelen. Vanaf 10 jaar stellen we voor ieder kind een uitstroomperspectief op van het te verwachten niveau voor voortgezet onderwijs. We kiezen voor een bandbreedte, een breed advies en richten ons zoveel mogelijk op de hoogste lijn daarin. Ouders en kinderen ondertekenen de ontwikkelplannen. Wanneer de verwachting is dat een kind de einddoelen niet kan halen, wordt de leerlijn voor de betreffende leer- en ontwikkeldoelen aangepast. Als het nodig is geven we de ouders extra uitleg over de toetsen die het vervolgonderwijs vraagt, zoals de leerachterstandstoets, de capaciteitentoets of sociaal emotioneel onderzoek (zodra wij zelf voortgezet onderwijs aanbieden zullen we die anders hanteren). Als alle doelen van de basisschool zijn behaald, kunnen we werken met de kerndoelen van het voortgezet onderwijs.

Route naar persoonlijk ontwikkelplan



Fase 1 Coachgesprekken & portfoliogesprekken

- individuele portfoliogesprekken 3 x p/j
- coachgesprekken/observaties (zowel individueel als in kleine groepjes).
- expertise van collega's benutten in onderling gesprek
- warme overdracht tussen collega's bij overgang units
- stamgroepbespreking (2 x p/j met orthopedagoog en directie)

Fase 2 De coach is handelingsverlegen/heeft ontbrekende kennis

- Laterna Magica aanpakkaarten op de server
- aangeven in stamgroepbespreking jan/jun
- extra gesprek met kind
- extra gesprek ouders (+ kind)
- specifieke expertise collega vragen
- inbrengen ondersteuningsoverleg (i.a.v. leerplicht, GGD, ouders, OKA, directie, coach en orthopedagoog)
- kindbespreking unit volgens format Laterna Magica
- traject co-teaching collega + peer feedback (i.s.m. Unitleider)

Uitkomsten aanpassen in ontwikkelplan + tussen evaluatie na 6 weken

Fase 3 Er blijft handelingsverlegenheid

- kindbespreking (+) (nadat er gesprek met ouders/kind/collega heeft plaatsgevonden). Gebruik format Laterna Magica
- (extern) onderzoek
- co-teaching expert + feedback i.s.m. unitleider

Uitkomsten aanpassen in ontwikkelplan + tussen evaluatie

Fase 4 Wanneer na onderzoek of kindbespreking blijkt dat er meer nodig is, kan de orthopedagoog een *arrangement* aanvragen of worden extra middelen ingezet.

Inzet financiën of arrangementen voor:

- Specifieke ped/did begeleiding
- expert van buitenaf voor stoomcursus en unitteam co-teaching
- Specifieke begeleiding door een coach. (uitbreiden contract medewerker binnen de unit).

Inzet weergeven in ontwikkelplan

Ondersteuning ontwikkelplan

- is het kind mede eigenaar?
- is het gerelateerd aan de doelen van de ontwikkeling
- zijn de bewijzen echt exemplarisch voor (toekomstige) groei?

Ondersteuning gericht op “groeimindset ipv vaste mindset” (lefland ipv makkieland)

Aanpakkaarten Laterna Magica mbt herkenning, aanpak en materialen:

- breinslim
- moeite met impulscontrole
- vertraagde leesontwikkeling (dystexie)
- sociale aansluiting
- bouwen aan zelfvertrouwen
- laagcognitief begaafd
- woordenschat uitbreiding

Overzicht kwaliteiten van collega's vraag aan directie, Intern opleider of orthopedagoog.

Leerling-volg-jezelf-systeem

Omdat we uitgaan van de individuele mogelijkheden, is het belangrijk om persoonlijke groei en landelijk genormeerde toetsresultaten uit elkaar te trekken. Immers, een kind kan een enorme vooruitgang boeken, maar volgens de genormeerde toetsen een E-score blijven halen op een Cito- leerlingvolgtoets. Ook is het denkbaar dat een kind een A-score haalt, maar weinig uitdaging en motivatie voelt om het maximale uit zichzelf te halen. Met onze manier van aanbieden en coachen en met ons systeem van toetsen en verantwoorden, willen we elk kind ruimte en motivatie bieden om te groeien. Tegelijkertijd monitoren we wel hoe kinderen zich ontwikkelen ten opzichte van het leeftijdsgemiddelde en hoe wij als school 'scoren' ten opzichte van andere scholen met een vergelijkbare leerlingpopulatie. Voor de hele leerperiode gebruiken we het portfolio met leer- en ontwikkellijnen/rubrics. In de periode 6-12 jaar nemen we twee keer per jaar CITO-lvs toetsen voor rekenen, spelling, begrijpend lezen en technisch lezen af. We gebruiken op dit moment de CITO eindtoets, deze nemen we bij de 11-12 jarigen af in april van het 8^e leerjaar. Indien van toepassing zullen we voor de periode van 13-16 jaar zoeken naar landelijk genormeerde toetsen en ons richten naar de referentieniveaus voor rekenen en taal.

De analyse van resultaten op persoonlijk niveau kan een reden zijn om de individuele leer- en ontwikkelroute van een kind aan te passen. De coach is de eerstverantwoordelijke voor het ontwerpen hiervan en laat zich adviseren door unitcollega's, de unitleider, orthopedagoog/inclusiepedagoog of schoolleiding. De coach overlegt met de ouders over de ontwikkeling van het kind en maakt afspraken met hen en het kind. Waar nodig zetten we experts of extra assistentie in de unit in om in de speciale ondersteuningsbehoeften van het kind te kunnen voorzien. Laterna Magica heeft aanpakkaarten ontworpen ter ondersteuning van de coaches. Bijvoorbeeld op het gebied van:

- Dyslexie
- Impulscontrole
- Meer-hoogbegaafdheid
- Rekenen
- Lezen en spellen
- Inspiratieplan onderzoeks- en informatievaardigheden
- Inspiratieplan spel
- Inspiratieplan woordenschat
- Executieve functies

We werken aan een uitbreiding van ons 'Gereedschap voor het werk' zoals deze aanpakkaarten en inspiratiekaarten en maken het breed toegankelijk (zie hoofdstuk 2).

Groepering en uitstel van 'determinatie' in onze toekomstdroom Laterna Magica 0-18 jaar

We maken een punt van de doorgaande lijn tussen kinderopvang, PO (en VO), omdat we de zwakte van de grote overgangen niet accepteren. Wij starten eerder en hebben de ambitie later te selecteren. In onze toekomstdroom zitten tieners samen in een unit van 10 tot 14 jaar.

Laterna Magica groepeert heterogeen, maar houdt ook rekening met de kenmerken van een leeftijdsgroep en de behoefte aan kleinschaligheid. Groepering vindt plaats afhankelijk van de leertaak: heterogeen, naar interesse en thema, of naar taakklasse/ moeilijkheidsgraad. Wij organiseren ons onderwijs en ontwikkelingsaanbod in units, minischooltjes van 100-120 leerlingen (en 36 voor de 0-3 jarigen). De leeftijdsgrenzen zijn globaal 0 t/m 2 jaar, 3 t/m 6 jaar, 7 t/m 9 jaar en in onze toekomstdroom: 10 t/m 13 jaar, 14 t/m 16 jaar en 16 t/m 18 jaar. Eerder starten én later selecteren vergroot de kansen van kinderen op talentontwikkeling naar vermogen aanzienlijk. Dit laat internationaal vergelijkend onderzoek zien. Pas aan het begin van de unit 14-16 jaar willen we samen met de leerling en op basis van het portfolio het eindexamenniveau bepalen waarop hij zich wil richten. Vanaf dat moment besteden leerlingen in onze toekomstdroom een deel van hun tijd aan de voorbereiding op het centraal eindexamen. Ook de inzet van ICT helpt bij het personaliseren van dit deel van de leerroute, met voor iedereen een afgestemde hoeveelheid oefen- en verdiepingstof.

Dezelfde standaards, persoonlijke inkleuring als we Laterna Magica 0-18 kunnen realiseren

Ons streven is om iedereen op een zo hoog mogelijk niveau te krijgen. We passen niet de standaarden aan als een kind een taalachterstand of een fysieke of psychische beperking heeft, maar wel de route. We hanteren de landelijke exameneisen, daar leiden we immers ook voor op. Zo blijft het diploma van Laterna Magica vergelijkbaar met andere scholen in het land en is duidelijk wat het waard is voor ouders en vervolgopleidingen (civiel effect). Wij blijven het schooldeel (Programma van Toetsing

en Afsluiting) zo betekenisvol en samenhangend mogelijk aanbieden. In het schoolexamen zijn kwalificatie, socialisatie en persoonsvorming in balans. Alle leerlingen krijgen de gelegenheid om daarnaast examenvakken af te ronden op een lager of hoger niveau, als hun interesses en talenten daar liggen. Alleen waar hun PTA en/of de voorbereiding op hun eindexamen om groepering per taakklasse vraagt, zijn de groepen geordend naar eindexamenniveau in plaats van naar interesse. In elk individueel programma blijven we ruimte en tijd vrij maken voor de specifieke talenten en interesses van een leerling, ook als deze niet persé in de traditionele schoolvakken te herkennen zijn. We maken daarvoor optimaal gebruik van de rijke leeromgeving en de wijk. Want om je talent te ontwikkelen, heb je gelegenheid, context, bemoediging en heel veel oefening nodig!

‘Inclusiepedagogen’

Aan Laterna Magica zijn drie ‘inclusiepedagogen’ verbonden. Zij hebben een achtergrond die zowel orthopedagogisch opvoedkundig als onderwijskundig is en werken in samenspraak met de unitteams. Coaches kunnen op hen een beroep doen als zij ontwerp vragen hebben op het gebied van ondersteuningsbehoeften. Ze dragen er zorg voor dat er altijd gewerkt en ontworpen wordt vanuit de inclusieve visie van Laterna Magica en verzorgen *coaching-on-the-job* en intervisie op dit onderwerp. Ze helpen bij het opstellen van het ontwikkelingsperspectief en ondersteuningsplan van kinderen met extra ondersteuningsbehoeften, maar altijd vanuit de driehoek kind-ouder-coach.

De inclusiepedagogen van Laterna Magica helpen *special needs* expertise (van buitenaf) te zoeken als die nodig is. Ze bouwen aan een netwerk van inclusief denkende experts rond Laterna Magica. Ze selecteren die experts die aansluiten bij de visie van Laterna Magica en helpt de expertise inbedden. Ze zoeken de financiering / ondersteuningsarrangementen die nodig zijn en kijkt in afstemming met de ouders of we extra mogelijkheden kunnen inzetten.

Brede unitteams

Zoals gezegd, interdisciplinair werken vinden we belangrijk en teamleren is deel van de professionele norm. We werken met pedagogen, coaches en experts op vakgebieden. Daarnaast zijn er experts op het gebied van interne opleiders, inclusiepedagogen en een projectregisseur die de verbinding legt met de buitenwereld en het levensecht leren helpen organiseren. Zorg en ondersteuning integreren we idealiter in de school: denk bijvoorbeeld aan een jeugdzorgmedewerker. Laterna Magica heeft afgelopen jaren ervaring opgedaan met de inzet van externe experts. Soms is begeleiding nodig gericht op de ons ontbrekende tijd, soms gericht op ontbrekende kennis. Wij zetten het extra geld voor onderwijssteuning (de zogenaamde ‘arrangementen’ van het samenwerkingsverband passend onderwijs) als volgt in:

- Bij ontbrekende tijd zetten we de middelen in voor tijdelijke uitbreiding van het contract van een eigen unitmedewerker om extra met de kinderen te kunnen werken. We willen altijd iemand die ervaren is in het werken binnen de betreffende unit van Laterna Magica en zullen nooit zomaar een externe onderwijsassistent of ‘remedial teacher’ inzetten.
- Bij ontbrekende kennis zoeken we de juiste externe expert die het hele unitteam een stoomcursus geeft met aansluitend coaching-on-the-job (samen voorbereiden – uitvoeren – nabespreken).
- In een enkel geval gaat het zowel om bij ons ontbrekende kennis als tijd. We hebben dan tijdelijk specialistische vaardigheden nodig, bijvoorbeeld een expert voor de begeleiding van een groepje kinderen met faalangst, hoogbegaafdheid of ondersteuning/behandeling van een kind met hechtingsproblemen of dyslexie. Ons uitgangspunt is dan dat de externe expertise gericht is op het zo optimaal mogelijk deelnemen aan het onderwijsleerproces (kinderen worden er niet ‘uitgehaald’ omdat dit makkelijker is maar alleen als het voor de ontwikkeling van het kind op dat moment een nadrukkelijke functie heeft).

Daarbij gaan we uit van de *supportbenadering*: het regelen van voldoende expertise en ondersteuning opdat elke leerling meedoet, zich ontwikkelt en leert. In afstemming met de inclusiepedagoog werkt bij ons de jeugdzorgmedewerker of schoolmaatschappelijk werker dus ook aanvullend aan

het unitteam en maakt daar (tijdelijk) deel van uit. We streven in 2019-2023 naar vaste afspraken met externe aanbieders (jeugdzorg, ouderkindteams) op zo'n manier dat hun experts integraal deel uit maken van één of meer van onze unitteams.

Onze doelen als inclusieve gemeenschap:

- We werken aan individuele kwaliteit van relaties én het versterken van onderlinge relaties zoals vormgegeven volgens doelen in onze rubric *samenleven*;
- We hebben een goede kennisbasis van de ontwikkeling van kinderen van 0-12 jaar (hoe het brein zich ontwikkelt en hoe we de begeleiding van kinderen daarop aan kunnen passen);
- We hebben hoge verwachtingen zonder druk en op basis van vertrouwen;
- In Laterna Magica gelden democratische principes: niemand wordt buitengesloten. Onze teamleden hanteren de 4 inclusie-ontwerpprincipes spelenderwijs, beheersen *universal design for learning* en werken vanuit een supportbenadering;
- We werken met een eigen, bij Natuurlijk Leren en onze context aansluitend, breed interdisciplinair team met coaches en experts op het gebied van diversiteit en ondersteuning. Onze teams hebben mensen met brede en diepe expertise.

Kansen en risico's:

+ / +	- / -
We kunnen door goede samenwerking een versnelling maken in het ontwikkelen van brede teams en de inclusiepedagoog;	Partijen en regelingen die we nodig hebben, zoals vanuit samenwerkingsverband, speciaal onderwijs cluster 1 en 2 en ouderkindteam, vinden moeilijk aansluiting bij onze manier van werken;
De inzichten van <i>universal design for learning</i> verrijken onze ontwerpvaardigheden;	We weten <i>universal design for learning</i> niet goed te integreren met onze verdere ontwerpdiscipline;
Door natuurlijk leren, persoonlijke ontwikkelingsplannen en de nadruk op interactievaardigheden en pedagogische tact, zijn wij in de praktijk al heel ver met inclusie.	Kinderen die naast deze vaardigheden en basisvormen extra ondersteuning nodig hebben, bijvoorbeeld vanwege een ernstige chronische ziekte, een psychische kwetsbaarheid, gedragsuitdagingen of een meervoudige beperking, kunnen we ook de komende jaren geen goede ondersteuning en inclusie bieden.

De stad is de school

Integrale huisvesting en besturing van Laterna Magica

We verrijken de leeromgeving zodanig dat we de stad Amsterdam benutten in ons aanbod. Denk daarbij aan allerlei excursies en gastlessen. In onze voorzieningen voor onder meer sport, theater, park / moestuin, spa, ateliers en buitenwerkplaats vinden onze kinderen een authentieke en kleinschalig georganiseerde speel-leeromgeving. Kinderen werken daarin al lerend met en voor de stad. De school wordt helder en transparant bestuurd door één organisatie die verantwoordelijk is voor de pedagogische en didactische vormgeving. Ze werkt

samen met allerlei partners uit de stad voor het realiseren van alle voorzieningen.

3.1 Cijfers over Laterna Magica en over IJburg

Op dit moment bezoekt meer dan 10% van de kinderen uit IJburg Laterna Magica en is er een wachtlijst cq. loting. We verkennen de mogelijkheden om op een tweede plek Laterna Magica te bouwen.

Inzicht in onze populatie

IJburg in 2018 ¹²	
0-3 jarigen	1343
4-12 jarigen	4055
13-17 jarigen	1930
18-22 jarigen	1255
23-24 jarigen	432
25-49 jarigen	9990
50-64 jarigen	3423
65 > jarigen	1038
autochtonen	11296 50%
westerse allochtonen	3897 15%
niet westerse allochtonen	8525 36%
Totaal	22921

Laterna Magica Peildatum 01-02-2019	
aantal 0-3 jarigen	36 plekken
aantal 3 jarigen	32 plekken
aantal 4-13 jarigen	755
aantal 0-13 jarigen	823
oudste kinderen gezin	532
4-8 jaar	400
8-13 jaar	355
leerlingen uit IJburg	692
leerlingen Amsterdam e.o.	63
Autochtoon	672 88%
westers allochtoon	16 2,1%
niet westerse allochtonen	67 8,9%
uitstroom S(B)O	0,3%

¹² bron: www.ois.amsterdam.nl

3.2 De stad is de school

In Januari 2016 won Laterna Magica met haar plan voor Laterna Magica 0-18 jaar de Amsterdamse Onderwijschallenge 'Onze Nieuwe School'¹³. Het is direct duidelijk dat een gewone school en een gewoon schoolgebouw nooit het niveau van maatwerk kan bieden voor ieder kind zoals we dat met ons plan beogen. Daarom richten we ons gebouw/ onze gebouwen anders in. De fysieke leeromgeving van een kind groeit. Als kleuter heb je voldoende aan de directe meters om je heen. Als basisschoolleerling heb je voldoende aan de school plus directe omgeving. Als leerling basisschool en voortgezet onderwijs benut je de school en Amsterdam als leeromgeving.

*It takes a village
Amsterdam IJburg
to raise a child*

Integrale huisvesting voor spelen, leren, werken, bewegen, eten, ontmoeten en cultuur

We ontwikkelen in samenspraak met de gemeente huisvesting. Hierbij krijgen niet alleen de functies van onderwijs en opvang, maar ook die van sport, cultuur en ontmoeting in de wijk onderdak binnen ons concept. Laterna Magica biedt naast een breed en samenhangend curriculum ook een rijke leeromgeving. Schools en informeel leren zijn er met elkaar verbonden. Sport, creatief en kunstzinnig werk, natuurervaringen, reële werkervaringen: ze lopen door het dagelijks aanbod heen. Een school waar je kiest of je 's ochtends, 's middags of 's avonds sport, creëert, werkt of leert. Omdat spelen en leren in elkaars verlengde liggen.

Levensecht onderwijs is belangrijk voor kinderen en jongeren. Dat voedt hun motivatie. Deze jonge homo ludens kan terecht op een voorziening die 52 weken per jaar, van 7:30/8:30 tot 18:30 uur open is. Kinderen van 1 t/m 2 jaar spelen bijvoorbeeld in een natte ruimte (zand/water), kinderen van 7 t/m 9 jaar spelen in de ontdektuin/verzorgen de dieren en het radiostation van Laterna Magica is plek waar je als leerling van 10 t/m 13 jaar werk- en leerervaring opdoet.

In of bij het gebouw kun je sporten, toneelspelen of muziek maken. Maar ook al lerend bijdragen aan de wijk, door als leerling te werken in een werkplaats of in de bibliotheek, theater, sportzaal en tuin. Zo creëren we een extra rijke leeromgeving waarin authentieke leertaken goed georganiseerd zijn. Je ontwikkelt al werkend je kennis en vaardigheden op een wendbare manier.

Living lab

Laterna Magica is een *living lab* en biedt ruimte aan onderwijs, onderzoek. In zo'n *living lab* doen onderwijs, ondernemers en instellingen gezamenlijk onderzoek, demonstreren hun uitvindingen, breiden hun netwerk uit en leren van elkaar. Het is de bedoeling dat leerlingen, docenten en onderzoekers samenwerken met bewoners, ondernemers, brancheorganisaties, overheden en internationale partners. Hoe geven we daarmee de sociale cohesie van deze nieuwe buurt op een andere, stevige manier vorm? Het *living lab* en de aanwezigheid van Laterna Magica wil zorgen voor verbinding in een fijnmazige lokale netwerksamenleving.

¹³ www.onzenieuweschool.nl

Ouders, buurtondernemers zijn educatief en pedagogisch partner

In de Kindcentrumraad (KC-raad) voeren we een dialoog en denken ouders mee over het beleid van Laterna Magica. Ouders geven regelmatig workshops vanuit hun hobby/vakgebied en kunnen zich via het projectbureau en Laternaweb opgeven om mee te helpen bij de organisatie en inhoud van activiteiten en projecten. Voor oudere leerlingen kan de werkomgeving van de ouders een tijdelijke aantrekkelijke leeromgeving vormen. Via de Vrienden van Laterna Magica denken ouders mee over het genereren van extra middelen om bijzondere projecten te financieren, plus de vrijwillige activiteitenbijdrage te beheren. In een denktank per unit dragen ouders bij aan de ontwikkelingen in de unit. Drie keer per jaar vinden de portfoliogesprekken met ouders en kinderen plaats. Daarin spreekt de coach in dialoog met ouders én kind over kennis/vaardigheden, personificatie en socialisatie. In onze unit 0 worden ouders uitgenodigd met hun kind samen activiteiten te beleven en andere ouders te ontmoeten. Dit zijn allemaal manieren waarop ouders en Laterna Magica betekenis hebben voor elkaar. De komende jaren willen we ook onderzoeken hoe we als pedagogische leermeenschap meer betekenis kunnen hebben voor ouders als opvoeders of voor de wijk als pedagogische *civil society*. We willen een actieve partner zijn voor personen en instellingen in de wijk die in het eerste milieu (gezin) en derde milieu (clubs, vrienden, straat) voor onze kinderen van waarde zijn.

Projectbureau

Het Projectbureau ontsluit de mogelijkheden in de stad op gebied van met name kunst & cultuur ten behoeve van de ontwikkeling van al de kinderen. Het projectbureau onderhoudt warme contacten met de unitteams, bewoners, organisaties, ondernemers in Amsterdam, kunst & cultuurorganisaties en het *living lab* m.b.t.: interessante locaties, tentoonstellingen, sportverenigingen, universitaire lezingen, leer-werkplekken, etc. Leerlingen kunnen aankloppen bij het Projectbureau voor specifieke leerwensen waarvoor nog niets beschikbaar is. Buurtbewoners en ondernemers, verenigingen kunnen eveneens contact zoeken met het Projectbureau.



*Wij investeren in vertrouwen,
dit is de basis waarop wij werken.*

3.3 Integrale besturing van Laterna Magica

De wetgeving in Nederland richt zich op afzonderlijke sectoren. Laterna Magica richt zich op ontschotting en integraliteit voor kinderen, jongeren en hun ouders in de wijk. Immers, Laterna Magica 0-18 biedt kinderopvang, bso, primair onderwijs en in onze ambitie in de toekomst ook voortgezet onderwijs, eigen voorzieningen die ook openstaan voor de buurt, samenwerking met buurtvoorzieningen en clubs en een projectbureau dat verbinding heeft met allerlei activiteiten in de stad.

Wettelijk gezien is het nog niet mogelijk om kinderopvang, primair onderwijs (en voortgezet onderwijs) in elkaar te laten overvloeien zoals onze droom/ambitie is. Er zijn allerlei eisen ten aanzien van onderwijsbevoegdheden en goedbedoelde beschermingsclausules om te voorkomen dat leraren in 'elkaars' sector werken. Daarnaast valt de opvangsector onder de cao kinderopvang en onder sectorale wetten, die soms in regelgeving ronduit tegenstrijdig zijn met de onderwijswetgeving.

Als we ons houden aan de bestaande sector-scheidingen in Nederland, wordt Laterna Magica moeilijk bestuurbaar. Het zal dan niet gemakkelijk zijn om de regie te behouden op allerlei onderdelen zonder concessies te doen aan ons concept Natuurlijk Leren of de belangen van de kinderen. Daarom vinden we het heel belangrijk dat ook de bestuurs- en managementstructuur eenvoudig, helder en transparant wordt. We ontwikkelen nieuwe vormen van bestuur en leiding die recht doen aan die ontschotting en integraliteit.

Voor Laterna Magica legt de schoolleider op dit moment verantwoording af aan twee besturen, te weten STAIJ en Partou. Er is een helder directiestatuut dat de verantwoordelijkheden zo laag mogelijk in de organisatie legt en afspraken geeft over transparantie en verantwoording. In 2019 werken we met één visie, één leiding, één bevoegd gezag (STAIJ) en een transparante bestuurlijke constructie en organisatie inrichting.

Leiding

Een onderwijskundige/pedagogische leiding voor de totale basisvoorziening is zeker in de eerste jaren van opbouw wezenlijk. Elke nieuwe unit (in de opbouwfase ook bij doorgroei in een nieuw gebouw) krijgt een unitleider die lid wordt van het bestaande managementteam. Eén leiding is essentieel voor het realiseren van de doorgaande lijn, de ononderbroken leerroutes en het creëren van een lerende organisatie.

Onze doelen: ‘de stad is de school’

- Ouders weten zich volop betrokken bij Laterna Magica en zijn in opvoedings- en ontwikkelvragen een serieuze partner;
- Laterna Magica heeft een goede bestuurs- en managementstructuur waarin de leiding zoveel mogelijk verantwoording kan afleggen aan één bestuur. Het maatschappelijk toezicht vanuit de verschillende sectoren wordt binnen dat ene orgaan uitstekend vormgegeven. De bestuurs- en directiestructuur blijft werken op basis van Rijnlandse en Natuurlijk Leren principes;
- Wettelijke begrenzings zoals in sector- wetten en cao’s hanteren we op een manier die zowel onze eigen teamleden als ouders tevredenstelt en aanvaardbaar is voor de wettelijke toezicht-houders en maatschappelijke stakeholders (onderwijsinspectie en GGD, vakbonden);
- We dragen bij aan allerlei voorzieningen waar onze kinderen levensechte ervaringen opdoen, zowel ‘schools’ als buitenschools zodat ze zich breed kunnen ontwikkelen (kunst, cultuur, sport, techniek, literatuur)
- We ‘managen’ complexe relaties en organisaties dankzij ons projectenbureau zo dat het niet ten koste gaat van het primair proces maar daaraan bijdraagt.
- De leiding van Laterna Magica is niet alleen in staat is om goed leiding te geven aan opvang, primair en indien mogelijk secundair onderwijs vanuit het gedachtengoed van Natuurlijk Leren, maar weet ook op een goede manier aan omgevingsmanagement en verantwoording vorm te geven.
- We bouwen een Laterna Magica (ook) op een nieuwe plek.

Kansen en risico’s:

+ / +	- / -
Laterna Magica 0-18 komt op het plan van scholen en kan starten met realisatie 0-18 jaar;	De wensen van de stad Amsterdam voortgezet onderwijsbesturen Amsterdam en die van het Rijk lopen uiteen en het duurt nog lang voor we mogen starten met Laterna Magica 0-18 jaar;
Na 2024 ontstaan mogelijkheden om kinderopvang in eigen beheer te nemen (hier kan naartoe gewerkt worden aan het eind van de planperiode 2019-2023);	De kinderopvang blijft ook na 2024 (aflopen huurcontract kinderopvang/gemeente) een aparte organisatie binnen Laterna Magica (doordat huur niet tijdig opgezegd wordt, of andere hobbels);
Door het winnen van de schoolmakerswedstrijd is de gemeente Amsterdam actief partner in het realiseren van onze ‘onbruikelijke’ huisvestingsideeën;	Naarmate de tijd vordert en de plannen concreter worden, komen er ook meer weerbarstigheden door het grote verschil in gerichtheid van projectontwikkelaars en Laterna Magica 0-18;
De wettelijke mogelijkheden voor IKC’s en voor verbinden van PO, VO en kinderopvang worden verruimd;	De wettelijke ontwikkelingen gaan trager dan wij willen;
Governance in de publieke sector is een onderwerp dat volop de aandacht heeft waardoor we goede mensen met ons kunnen laten meedenken;	De krampachtigheid waarmee naar governance en besturing in de publieke sector wordt gekeken, kan toenemen en dan maakt een hybride organisatie zoals de onze de wettelijke toezichthouders nerveus;
We vinden proactieve partners die in de stad prachtige initiatieven nemen en onze kinderen nieuwe leer- en ontwikkelkansen weten te bieden.	Het samenwerken met onervaren of juist zeer ervaren partners wordt een zoektocht die ons veel energie kost maar pas na vele jaren successen oplevert.

3.4 Financiële instandhouding en verantwoording

Geldstromen van PO (VO) opvang worden gescheiden verantwoord. Ieder jaar wordt daartoe een begroting opgesteld in samenspraak met het bestuur van Laterna Magica, Stichting Samen Tussen Amstel en IJ en Partou.

4

Uitwerking van de koers in de unitplannen

In 2023 is Laterna Magica een integrale kindvoorziening voor kinderen van 0-12 jaar, en mogelijk een aanzet naar de ontwikkeling van 0-18 jaar. We hebben een rijk leerlandschap gecreëerd waarin alle professionals voortdurend leren en ontwikkelen. Kinderen ontwikkelen zich in een rijke en authentieke leeromgeving voortdurend, zowel via ontspanning en spel, als informeel leren, als formeel leren en werken. Ons aanbod is verrijkt, niet alleen met allerlei verschillende speel-, sport- en werkomgevingen, maar ook door internationalisering, maakonderwijs en de inzet van ict. Onze voorziening is volledig inclusief en sluit geen kind uit IJburg uit, het biedt maatwerk voor elk individu. We bieden in samenhang met de buurt/stad een zeer veelzijdige speelleeromgeving. De organisatie wordt eenduidig geleid en aangestuurd. In dit deel van ons Koersplan werken de units deze hoofdlijnen uit naar hun eigen accenten, elk half jaar opnieuw. Daarmee vormt dit deel van ons Koersplan het hart van de inhoudelijke ontwikkeling.

5

Bijlage

- Koersplan STAIJ





Laterna Magica
Eva Besnyöstraat 491
1087 LG Amsterdam

administratie@laternamagica.nl
(020) 41 61 911

www.laternamagica.nl